
POROČILO O IZVAJANJU IZBIRNE GOSPODARSKE JAVNE SLUŽBE JAVNEGA
MESTNEGA PREVOZA IN INTEGRIRANEGA POSEBNEGA LINIJSKEGA PREVOZA
UČENCEV V MESTNI OBČINI VELENJE

ZA OBDOBJE JANUAR 2025 DO DECEMBER 2025



Poročilo pripravil: MARJAN LUŽNIK, skrbnik ključnih kupcev, CELJE

25. MAREC 2026

1. UVOD

Podjetje Nomago je največji slovenski organizator potovanj. Takih v neznano in vznemirljivo. Tistih vsakodnevnih, hitrih in neopaznih. Potovanja se z Nomagom začnejo, končajo pa na pragu. Na domačem, službenem, šolskem, ali pa na letališču, na koncertu, zabavišču, letovišču.

Podjetje Nomago bo nadaljevalo dolgoletna prizadevanja vseh podjetij, ki pod blagovno znamko združujejo svoje zgodbe. Samo v potniškem cestnem prometu združuje več kot 800 avtobusov, ki na več kot 700 rednih linijah prepelje preko 10 milijonov potnikov letno.

Poleg cestnih prevozov s pridružitvijo agencije STA potovanja Nomago pridobiva tudi eno od najuspešnejših zgodb na področju potovanja. Kot dopolnitev celostne ponudbe mobilnosti, pa v 19 občinah zagotavlja izposojlo koles. Nomago bo tudi v bodoče tako aktivno razvijal storitve, ki jih naši uporabniki potrebujejo za vsakodnevno mobilnost ter za dopustniški oddih od nje.

V prvi vrsti si Nomago prizadeva vsakemu posamezniku ali skupini ponuditi popotniške storitve, ki so vedno pri roki, osebne in prijetne ter prilagojene pričakovanjem sodobne digitalne družbe.

Nomago v prihodnosti vidi predvsem potencial v uporabi sodobnih tehnologij, ki bodo potovanja in prevoze približale kupcem in njihovemu načinu življenja. Uporaba novih tehnologij omogoča izboljšave poslovanja, večjo zanesljivost prevozov in varnost potnikov, uporabniki storitev pa bodo posebej občutili višjo dostopnost in preglednost storitev. Potniki bodo tako imeli vedno več možnosti uporabe mobilnih aplikacij za vse nakupe in potrebne informacije, s časom pa si lahko obetajo tudi povezovanje različnih storitev, ki jih bodo preprosto prepeljale od domačega praga do katere koli destinacije na svetu. Na vsaki poti, pa naj bo ta jutranja pot v službo ali nekam na izlet, bodo storitve Nomago pospremljene z vso potrebno pomočjo in podporo, dostopno prek več komunikacijskih kanalov.

Nomago trenutno zagotavlja javni mestni potniški promet v 8 slovenskih mestih (Celje, Nova Gorica, Velenje, Postojna, Krško, Brežice, Novo mesto in Idrija) ter vsak dan izredne prevoze za več kot 150 šol in podjetij po vsej državi.

2. POSLOVNO POROČILO

2.1. MESTNI PREVOZ POTNIKOV

Prevoz v mestnem prometu je za uporabnike brezplačen. Vsakemu potniku javnega mestnega prometa se izda za posamezno vožnjo vozovnica z vrednostjo 0,00 €. Avtobusi so opremljeni z ustreznim sistemom, ki na podlagi izdanih vozovnic omogočajo analiziranje podatkov.

Potniki, ki uporabljajo brezplačni mestni prevoz, so predvsem delavci, učenci, upokoјenci in dijaki ter osnovnošolci, zato je v mesecih šolskega pouka tudi več prepeljanih potnikov. Veliko občanov uporablja mestni avtobusni prevoz ob sobotah na pokopališče v Podkraj.

Avtobusi, ki jih namenimo za opravljanje prevozov v mestnem prometu, so nizkopodna vozila in kot taka posebej prirejena mestni vožnji. Posebnost mestne vožnje je med drugim tudi pogostejše zaviranje in speljevanje, kar povečuje porabo goriva, poleg tega pa od voznikov zahteva večjo pozornost na dogajanje v okolici, bolj previdno in umirjeno vožnjo, z velikim poudarkom na varnostni razdalji.

Mestni prevoz potnikov se opravlja na šestih različnih progah. Avtobusi so enotnih barv oz. so posebej označeni in imajo kapaciteto najmanj 19 sedežev in 20 stojišč. Na rumeni progi vozita dva avtobusa prilagojena za vstopanje in izstopanje z invalidskim vozičkom, v vseh avtobusih pa so označeni tudi sedeži za invalide. Povprečna poraba goriva znaša na avtobus 19,50 l/100 km na avtobus.

Trenutno izvajamo prevoze z vsemi avtobusi emisijskega razreda EURO 6. S posodobitvijo voznega parka so bili na avtobuse nameščeni tudi števcji potnikov.

Po novi koncesijski pogodbi smo se tudi zavezali, da bomo na avtobusnih postajališčih zagotovili e-prikazovalnike, ki bodo prikazovali pričakovane čase prihodov avtobusov. Trenutno je na posameznih postajališčih nameščenih 12 prikazovalnikov (8 jih je še v pripravljenosti), ob ureditvi ustrezne infrastrukture s strani lokalne skupnosti, pa bodo nameščeni še preostali.

V letu 2025 smo namestili nov prikazovalnik na postajališču Na cesti talcev (rumena proga) pri Železniški postaji št. 21, kjer je bila postavljena nova avtobusna nadstrešnica.

2.1.1 Proge mestnega prometa Velenje

Mestni prevoz potnikov se opravlja na šestih različnih progah in sicer:

RDEČA PROGA

Gorica/Velenju, Velenje, Velenje pošta, Velenje tržnica, Velenje ŽP, Podkraj/Velenju pokop., Pesje

RUMENA PROGA

Velenje, AC Praprotnik, Gorica obračališče, Velenje NC Interspar, Šalek – Skalca, Poslovni center Efenkova, Velenje pošta, Tomšičeva, Tržnica, Tržnica – krožišče, Rudarski dom, Mestni stadion, Stari jašek, Restavracija Jezero, NC Merkur, NC Jager, Kolodvorska, Cvetličarna Iris, Vila Bianca, NC Velenjka

MODRA PROGA

Velenje, Konovo, Hrastovec, Škale

ZELENA PROGA

Velenje, Ljubljanska cesta, Kavče, Laze/Velenju, Polzela/Arnače K, Arnače g., Sp. Laze , Sp. Laze K, Laze Vrbenjak

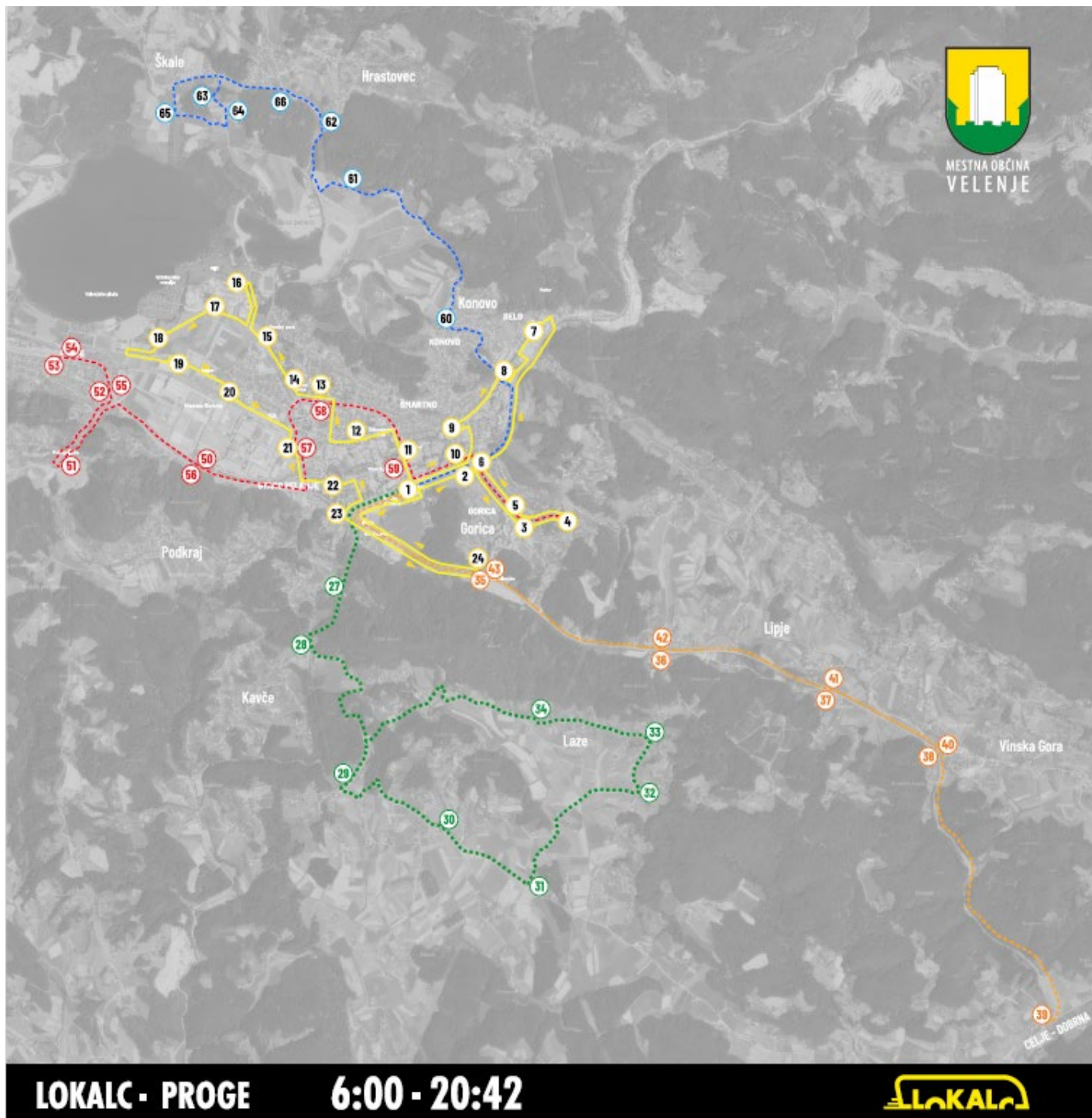
ORANŽNA PROGA

Velenje, Zg. Črnova, Pirešica, Vinska Gora, Sp. Črnova

PROGA DO POKOPALIŠČA PODKRAJ

Velenje Vila Bianca, Velenje, Velenje NC Interspar, Velenje ŽP, Podkraj/Vel. pokop.

2.1.2 Shema mestnega prometa Velenje



Shema 1: proge mestnega prometa

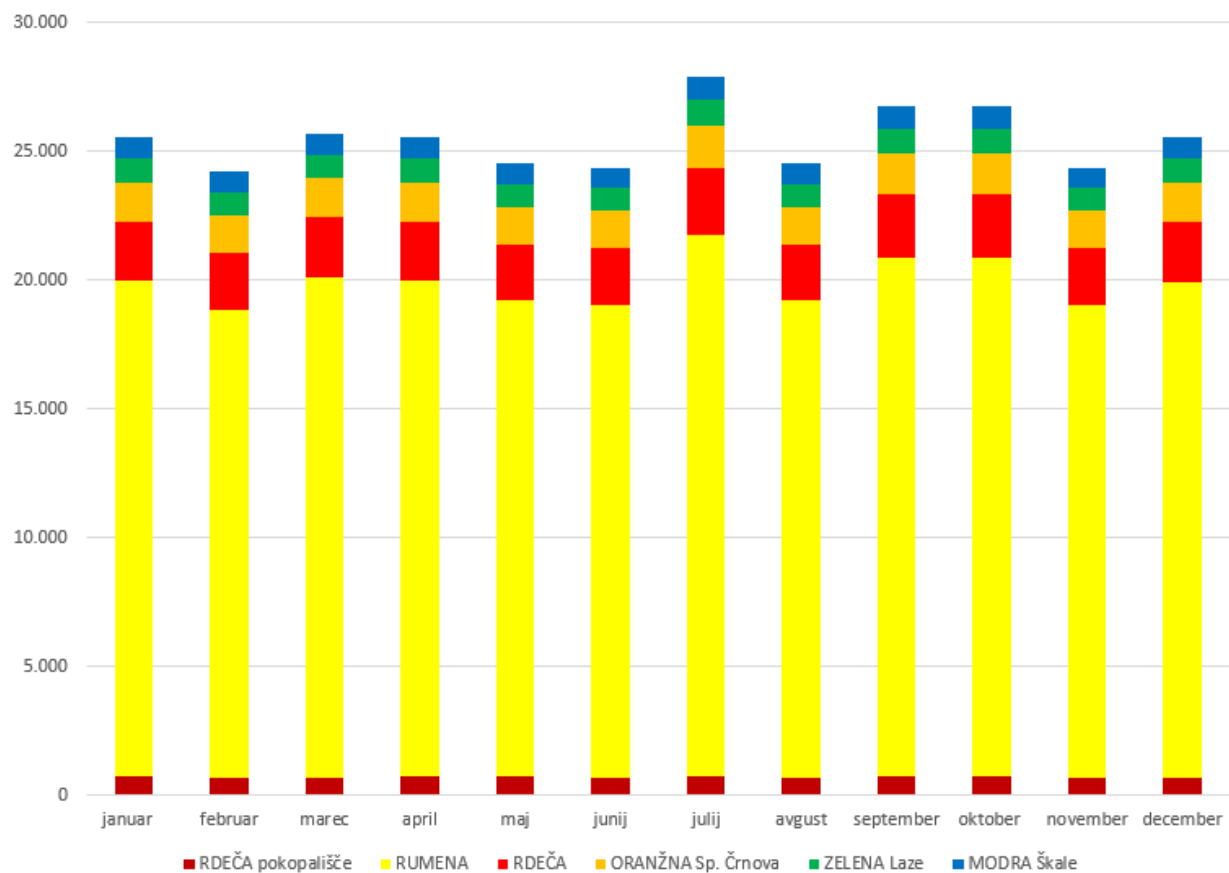
2.1.3 Prevoženi kilometri v mestnem prometu v letu 2025

Tabela 1: število prevoženih kilometrov

PROGA	RUMENA	MODRA	ZELENA	ORANŽNA	RDEČA	RDEČA	SKUPAJ
leto 2025		Škale	Laze	Sp. Črnova		pokopališče	
januar	19.263	840	924	1.512	2.272	752	25.563
februar	18.217	800	880	1.440	2.224	656	24.217
marec	19.422	840	924	1.512	2.332	692	25.722
april	19.263	840	924	1.512	2.304	720	25.563
maj	18.535	800	880	1.440	2.156	724	24.535
junij	18.376	800	880	1.440	2.192	688	24.376
julij	21.037	920	1.012	1.656	2.560	752	27.937
avgust	18.535	800	880	1.440	2.188	692	24.535
september	20.150	880	968	1.584	2.448	720	26.750
oktober	20.150	880	968	1.584	2.448	720	26.750
november	18.376	800	880	1.440	2.220	660	24.376
december	19.263	840	924	1.512	2.336	688	25.563
SKUPAJ	230.587	10.040	11.044	18.072	27.680	8.464	305.887

V tabeli 1 je prikazano število prevoženih kilometrov v obdobju od 1. januarja 2025 do 31. decembra 2025. Največ kilometrov prevozijo avtobusi na rumeni progih, kar v povprečju mesečno zneso cca. 20.000 kilometrov. Modra proga predstavlja mesečno v povprečju cca. 830 prevoženih kilometrov. Na Zeleni progih mesečno v povprečju prevozimo cca. 920 kilometrov. Na Oranžni progih avtobusi povprečno mesečno prevozijo cca. 1.500 kilometrov, na rdeči progih pa cca. 3.000 kilometrov. Skupaj na vseh progah v obdobju od 1. januarja 2025 do 31. decembra 2025 smo opravili 305.887 kilometrov, od tega na Rumeni progih 230.587 kilometrov, na Modri progih 10.040 km, na Zeleni progih 11.044 km, na Oranžni progih 18.072 km ter na Rdeči progih 36.144 km.

Prevoženi km v mestnem prometu v letu 2025



Graf 1: število prevoženih kilometrov

POROČILO O IZVAJANJU IZBIRNE GOSPODARSKE JAVNE SLUŽBE JAVNEGA MESTNEGA PREVOZA IN INTEGRIRANEGA POSEBNEGA LINIJSKEGA PREVOZA UČENCEV V MESTNI OBČINI VELENJE

2.1.4 Prepeljani potniki v mestnem prometu

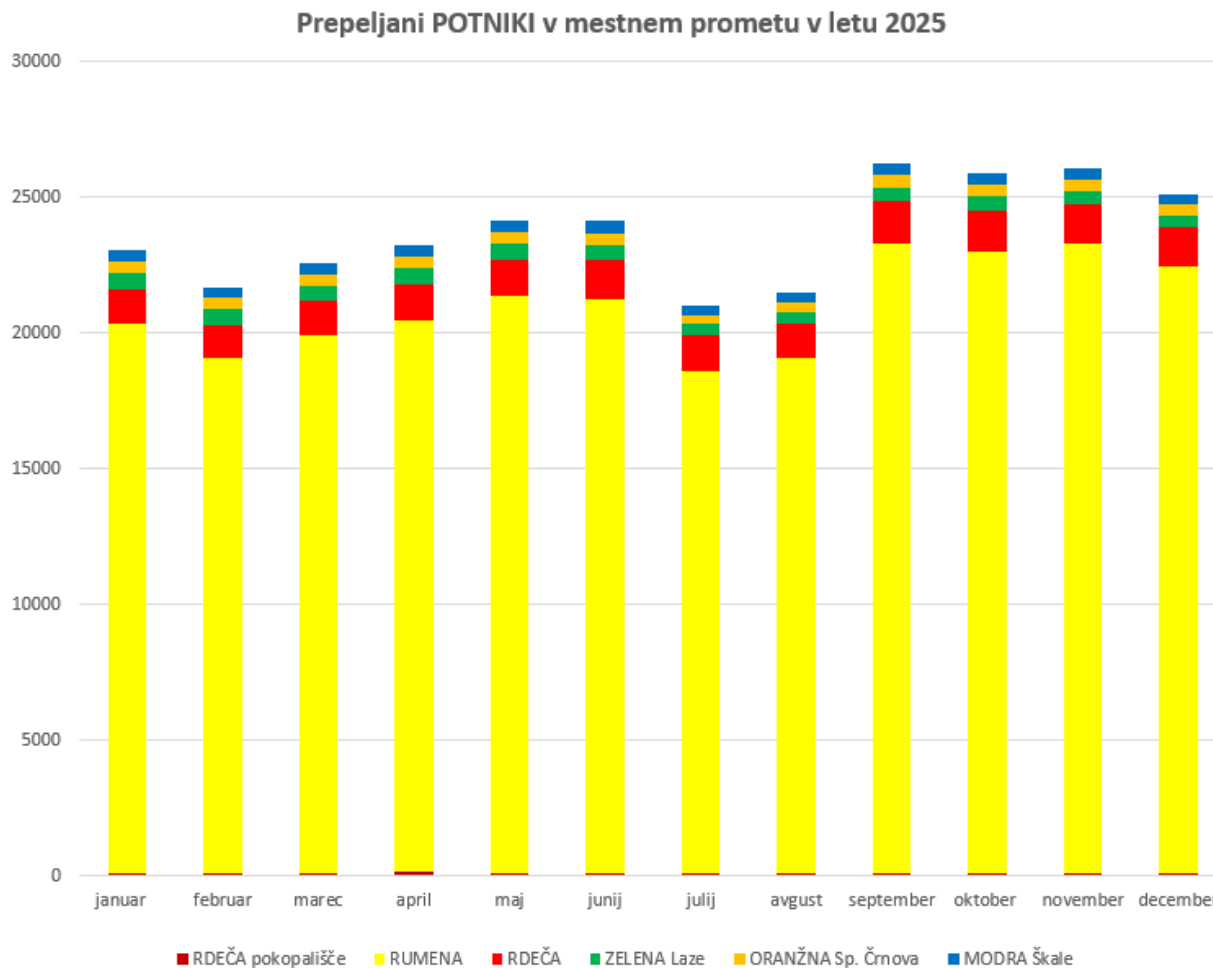
Tabela 2: število prepeljanih potnikov

PROGA	RUMENA	MODRA	ZELENA	ORANŽNA	RDEČA	RDEČA	SKUPAJ
leto 2025		Škale	Laze	Sp. Črnova	pokopališče		
januar	20.242	374	612	425	1.270	122	23.045
februar	19.002	402	597	423	1.165	109	21.698
marec	19.809	433	578	379	1.254	124	22.577
april	20.315	443	624	423	1.320	145	23.270
maj	21.247	395	593	456	1.326	135	24.152
junij	21.139	434	540	423	1.465	129	24.130
julij	18.497	354	422	323	1.315	103	21.014
avgust	18.978	349	423	367	1.290	97	21.504
september	23.193	389	512	478	1.534	127	26.233
oktober	22.873	418	545	456	1.489	119	25.900
november	23.209	409	451	423	1.439	119	26.050
december	22.356	387	432	432	1.435	98	25.140
SKUPAJ	250.860	4.787	6.329	5.008	16.302	1.427	284.713

V tabeli 2 je prikazano število prepeljanih potnikov v obdobju od 1. januarja 2025 do 31. decembra 2025. Največ uporabnikov brezplačnega mestnega prometa je na rumeni progi, v povprečju mesečno cca. 21.000. Po Modri progi se mesečno v povprečju prepelje cca. 400 potnikov. Zelena proga mesečno v povprečju beleži cca. 520 prepeljanih uporabnikov. Oranžno progo vsak mesec povprečno uporabi cca. 417 potnikov. Na rdeči progi pa se mesečno v povprečju prepelje cca. 1.360 ljudi, samo do pokopališča Podkraj povprečno mesečno cca. 119 potnikov.

Opazimo lahko, da smo največ potnikov prepeljali v mesecih september in oktober, ko je število potnikov na vseh progah preseglo 26.000.

Letni strošek mestnega prevoza znaša 611.534,31 € brez vključenega DDV.



Graf 2: število prepeljanih potnikov

Graf 2 prikazuje število prepeljanih potnikov na posameznih progah. Skupaj na vseh progah se je v obdobju od 01.01.2025 do 31.12.2025 prepeljalo 284.713 potnikov, od tega na Rumeni progi 250.860, na Modri progi 4.787, na Zeleni progi 6.329, na Oranžni progi 5.008 ter na Rdeči progi 16.302 potnikov. Na Rdeči progi, ki vodi do pokopališča pa 1.427 potnikov.

2.2. INTEGRIRANI POSEBNO LINIJSKI PREVOZ UČENCEV

Za izvajanje integriranega posebno linijskega prevoza učencev v šolskem letu 2025/2026 vključujemo 23 avtobusov oz. kombijev. Letni strošek prevozov znaša 848.623,23 € brez vključenega DDV.

2.2.1 Relacije posebno linijskih prevozov

Posebne linijske prevoze učencev smo dnevno izvajali na sledečih relacijah:

Relacija

1. OSNOVNA ŠOLA ŠALEK

- 1.1. Šalek – Loke – Šalek
- 1.2. Šalek – Paški Kozjak Klinc – Šalek
- 1.3. Šalek – Dolič – Trebeliško – Ožir – Šalek
- 1.4. Šalek – Šenbric – Šalek
- 1.5. Šalek - Zgornji Šalek - Šalek

2. OSNOVNA ŠOLA ANTONA AŠKERCA, GUSTAVA ŠILIH

- 2.1. Pesje – AA – Pesje
- 2.2. AA – Andraž – Tajna – Pesje – AA
- 2.3. AA – Podkraj (pokopališče) – AA
- 2.4. Pesje – AA (telov.)
- 2.5. Andraž – AA – Andraž (podaljšanje)

3. OSNOVNA ŠOLA GUSTAVA ŠILIH (ŠENTILJ)

3.1. Podkraj – Sil. – Bund. – Pirh – Križ – GŠ – Podkraj

3.2. Ložnica – Kote – Laze – Podkraj – Šentilj – Ložnica

3.3. Ložnica – Kavče – AA – Ložnica

4. OSNOVNA ŠOLA GORICA (VINSKA GORA)

4.1. Prejska – Vinska Gora – Gorica – Prejska

4.2. Obirc – Črnova – Vinska Gora – Obirc

4.3. Janškovo selo – Gorica – Janškovo selo

4.4. Bevče – Gorica – Bevče

4.5. Bevče – Zg. Šalek – Gorica – Zg. Šalek - Bevče

4.6. Tuševo – Vinska Gora – Tuševo

5. OSNOVNA ŠOLA MPT in LIVADA

5.1. Graška G. – Pleš. – Škale – MPT – Livada – Graška G.

5.2. Cirkovce – Hrastovec – Livada – Cirkovce

5.3. Šm.Cirkovce – Cirkovce – Hrastovec – Livada – Šm.
Cirkovce

5.4. Sopota – Plešivec – Velunja – Plešivec (in nazaj)

5.5. Plešivec – Velunja – Graška gora in nazaj

5.6. Plešivec - Grabner – Aubrecht – Graška gora in nazaj

5.7. Škalske Cirkovce – Livada in nazaj

6. CVIU

- 6.1. Šenbric – CVIU – Šembric (invalidski voziček)
- 6.2. Prelska - V.G. – Črnova – Jan.selo – CVIU – Prelska
- 6.3. Podkraj – Kavče – Podkraj - CVIU
- 6.4. Goriška – Koželj. – Lipa – Šalek – CVIU – Goriška
- 6.5. Stanetova – CVIU – Stante.(invalidski voziček)
- 6.6. C. talcev – Kardeljev trg – CVIU – K.t.(2 invalidska vozička)

2.3. Odstopanja od voznega reda

Posebnih odstopanj od dogovorjenih voznih redov v letu 2025 ni bilo, razen zaradi opravičenih razlogov zaradi „višje sile“, v sled okvar posameznih vozil ter zamud zaradi cestno prometnih zastojev, še posebej ob prometnih konicah, ko je promet najgostejši. Potrebno je tudi opozoriti na pogosto neozaveščenost voznikov, ki velikokrat vozilom mestnega prometa iz postajališč ne dovolijo takojšnje vključitve v promet. Tudi slednje ima za posledico ustvarjanje časovnih zamud.

2.4. Prejete pritožbe in pobude

Prejetih je bilo nekaj ustnih in pisnih pritožb glede zamujanja na posameznih linijah, ki pa so bile posledica predvsem velike prometne gneče, še posebej v času prometnih zastojev in ob prometnih konicah zaradi izgradnje vse potrebne infrastrukture in predora Konovo. Je pa prav tako v posameznih primerih prišlo do okvar vozil na linijah, ki jih ni bilo mogoče nemudoma nadomestiti.

Cestno prometni zastoji so žal realnost in posledica velike ekspanzije osebnih vozil, katerih število narašča iz leta v leto.

Vsem strankam pa so bila dana pojasnila glede podanih pritožb, tako ustno kakor nekaj pisnih s strani prometne operative, po opravljenih preverjanjih in notranjih kontrolah.

Novih pobud za vzpostavitev dodatnih prevozov, ki bi jih posebej obravnavali ni bilo.

3. ZAKLJUČEK

V letu 2025 smo nadaljevali z izvajanjem koncesijske pogodbe za izvajanje izbirne gospodarske službe javnega mestnega prevoza in integriranega posebnega linijskega prevoza učencev v Mestni občini Velenje za 10 letno obdobje, v katero smo zakorakali leta 2022. Ko se danes ozremo nazaj, lahko dodamo, da smo s ponosom soustvarjali uspešno zgodbo »Lokalca« in prepričani smo, da jo bomo tudi v prihodnje.

Trudimo se za korektno izvajanje naših storitev in za zadovoljstvo naših potnikov. Prisluhnemo tudi predlogom uporabnikov in jih, če je le mogoče, tudi upoštevamo. V želji, da bi bile naše storitve čimbolj prilagojene potrebam naših uporabnikov, tudi sami redno opravljamo kontrole izvajanja prevozov in morebitne pomanjkljivosti odpravljamo nemudoma, oz. čim prej, ko je to mogoče.

Prepričani smo, da bomo obstoječo storitev z nadgradnjo zalednih sistemov ter z novimi vozili samo še nadgrajevali v dobrobit vseh koristnikov prevozne storitve mestnega prevoza potnikov.

Kot že navedeno, pa pri izvajanju prevozov pa nastajajo tudi (stare) težave, na katere pa sami ne moremo vplivati in sicer:

- zamude v času prometnih konic,
- poškodbe opreme v notranjosti avtobusa s strani potnikov (vandalizem)
- uničevanje prikazovalnikov (1x-AP nakupovalni center Interšpar št. 7) ter voznihi redov na avtobusnih postajališčih



