
POROČILO O IZVAJANJU IZBIRNE GOSPODARSKE JAVNE SLUŽBE JAVNEGA
MESTNEGA PREVOZA IN INTEGRIRANEGA POSEBNEGA LINIJSKEGA PREVOZA
UČENCEV V MESTNI OBČINI VELENJE

ZA OBDOBJE JANUAR 2023 DO DECEMBER 2023



Poročilo pripravil: MARJAN LUŽNIK, skrbnik ključnih kupcev, CELJE

1. MAREC 2024

1. UVOD

Podjetje Nomago je največji slovenski organizator potovanj. Takih v neznano in vznemirljivo. Tistih vsakodnevnih, hitrih in neopaznih. Potovanja se z Nomagom začnejo, končajo pa na pragu. Na domačem, službenem, šolskem, ali pa na letališču, na koncertu, zabavišču, letovišču.

Podjetje Nomago bo nadaljevalo dolgoletna prizadevanja vseh podjetij, ki pod blagovno znamko združujejo svoje zgodbe. Samo v potniškem cestnem prometu združuje več kot 800 avtobusov, ki na več kot 700 rednih linijah prepelje preko 10 milijonov potnikov letno.

Poleg cestnih prevozov s pridružitvijo agencije STA potovanja Nomago pridobiva tudi eno od najuspešnejših zgodb na področju potovanja. Kot dopolnitev celostne ponudbe mobilnosti, pa v več kot 10 občinah zagotavlja izposojlo koles. Nomago bo tudi v bodoče tako aktivno razvijal storitve, ki jih naši uporabniki potrebujejo za vsakodnevno mobilnost ter za dopustniški oddih od nje.

V prvi vrsti si Nomago prizadeva vsakemu posamezniku ali skupini ponuditi popotniške storitve, ki so vedno pri roki, osebne in prijetne ter prilagojene pričakovanjem sodobne digitalne družbe.

Nomago v prihodnosti vidi predvsem potencial v uporabi sodobnih tehnologij, ki bodo potovanja in prevoze približale kupcem in njihovem načinu življenja. Uporaba novih tehnologij omogoča izboljšave poslovanja, večjo zanesljivost prevozov in varnost potnikov, uporabniki storitev pa bodo posebej občutili višjo dostopnost in preglednost storitev. Potniki bodo tako imeli vedno več možnosti uporabe mobilnih aplikacij za vse nakupe in potrebne informacije, s časom pa si lahko obetajo tudi povezovanje različnih storitev, ki jih bodo preprosto prepeljale od domačega praga do katere koli destinacije na svetu. Na vsaki poti, pa naj bo ta jutranja pot v službo ali nekam na izlet, bodo storitve Nomago pospremljene z vso potrebno pomočjo in podporo, dostopno prek več komunikacijskih kanalov.

Nomago trenutno zagotavlja javni mestni potniški promet v 7 slovenskih mestih (Celje, Nova Gorica, Velenje, Postojna, Krško, Brežice in Idrija) ter vsak dan izredne prevoze za več kot 100 šol in podjetij po vsej državi.

2. POSLOVNO POROČILO

2.1. MESTNI PREVOZ POTNIKOV

Prevoz v mestnem prometu je za uporabnike brezplačen. Vsakemu potniku javnega mestnega prometa se izda za posamezno vožnjo vozovnica z vrednostjo 0,00 €. Avtobusi so opremljeni z ustreznim sistemom, ki na podlagi izdanih vozovnic omogočajo analiziranje podatkov.

Potniki, ki uporabljajo brezplačni mestni prevoz, so predvsem delavci, učenci, upokoјenci in dijaki ter osnovnošolci, zato je v mesecih šolskega pouka tudi več prepeljanih potnikov. Veliko občanov uporablja mestni avtobusni prevoz ob sobotah na pokopališče v Podkraj.

Avtobusi, ki jih namenimo za opravljanje prevozov v mestnem prometu, so nizkopodna vozila in kot taka posebej prirejena mestni vožnji. Posebnost mestne vožnje je med drugim tudi pogostejše zaviranje in speljevanje, kar povečuje porabo goriva, poleg tega pa od voznikov zahteva večjo pozornost na dogajanje v okolici, bolj previdno in umirjeno vožnjo, z velikim poudarkom na varnostni razdalji.

Mestni prevoz potnikov se opravlja na šestih različnih progah. Avtobusi so enotne rumene barve oz. so posebej označeni in imajo kapaciteto najmanj 19 sedežev in 20 stojišč. Na rumeni progi vozita dva avtobusa prilagojena za vstopanje in izstopanje z invalidskim vozičkom, v vseh avtobusih pa so označeni tudi sedeži za invalide. Povprečna poraba goriva znaša na avtobus 18,90 l/100 km na avtobus.

Trenutno izvajamo prevoze s tremi avtobusi emisijskega razreda EURO 6. Zaradi zamud pri dobavi vozil v letu 2023 ni prišlo do realizacije planiranih zamenjav vseh avtobusov z novimi vozili. Do popolne posodobitve voznega parka bo tako prišlo v letošnjem letu, predvidoma do sredine aprila 2024. S posodobitvijo voznega parka je načrtovana tudi namestitev potniških števcov na vozilih, ki bodo omogočali analiziranje potniških tokov na posameznih linijah oz. odsekih.

V novi koncesijski pogodbi smo se tudi zavezali, da bomo na avtobusnih postajališčih zagotovili e-prikazovalnike, ki bodo prikazovali pričakovane čase prihodov avtobusov. Trenutno je na posameznih postajališčih nameščenih 10 prikazovalnikov (11 jih je še v pripravljenosti), ob ureditvi ustrezne infrastrukture s strani lokalne skupnosti, pa bodo nameščeni še preostali.

2.1.1 Proge mestnega prometa Velenje

Mestni prevoz potnikov se opravlja na šestih različnih progah in sicer:

RDEČA PROGA

Gorica/Velenju, Velenje, Velenje pošta, Velenje tržnica, Velenje ŽP, Podkraj/Velenju pokop., Pesje

RUMENA PROGA

Velenje, AC Praprotnik, Gorica obračališče, Velenje NC Interspar, Šalek – Skalca, Poslovni center Efenkova, Velenje pošta, Tomšičeva, Tržnica, Tržnica – krožišče, Rudarski dom, Mestni stadion, Stari jašek, Restavracija Jezero, NC Merkur, NC Jager, Kolodvorska, Cvetličarna Iris, Vila Bianca, NC Velenjka

PROGA DO POKOPALIŠČA PODKRAJ

Velenje Vila Bianca, Velenje, Velenje NC Interspar, Velenje ŽP, Podkraj/Vel. pokop.

MODRA PROGA

Velenje, Konovo, Hrastovec, Škale

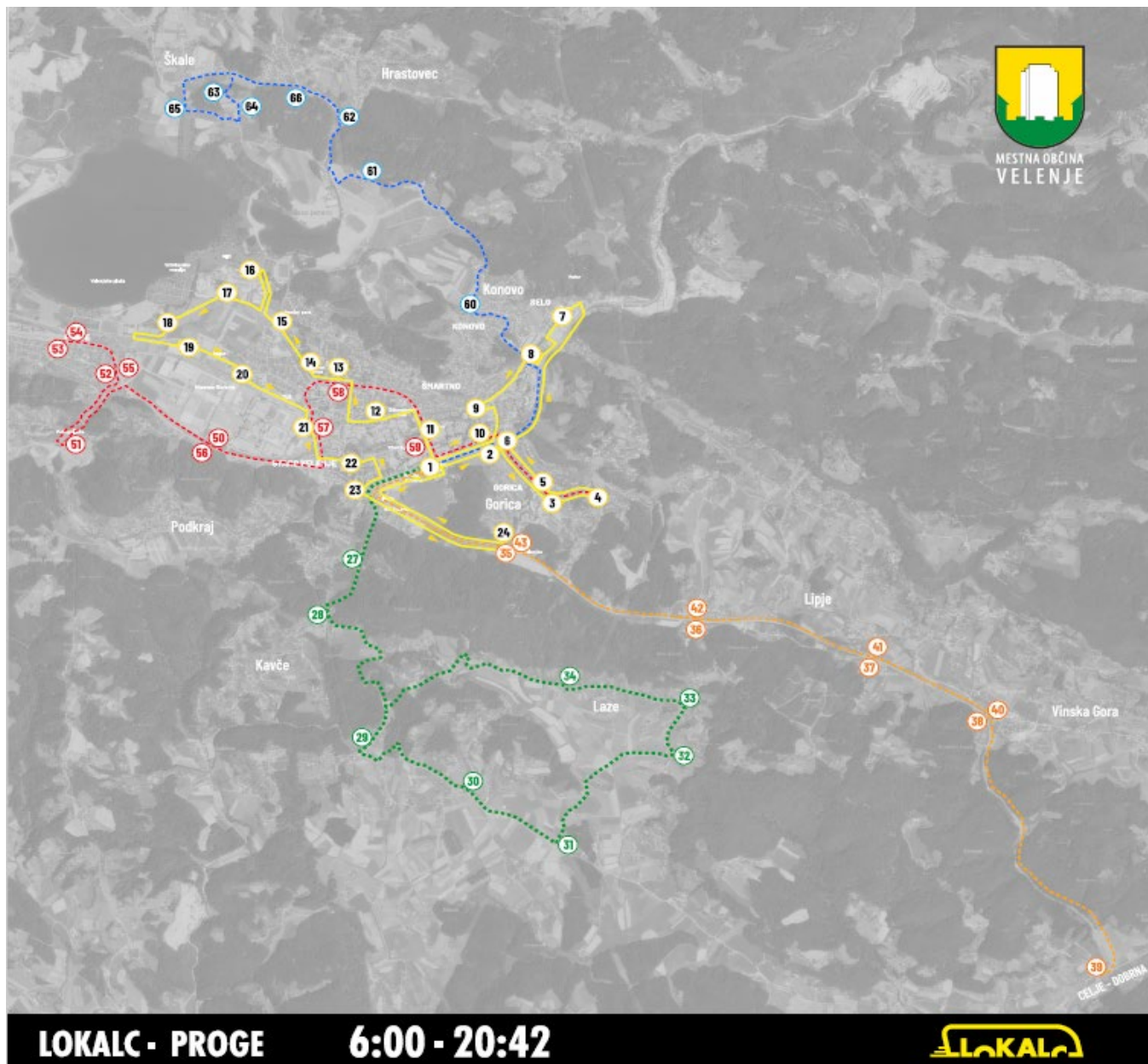
ZELENA PROGA

Velenje, Ljubljanska cesta, Kavče, Laze/Velenju, Polzela/Arnače K, Arnače g., Sp. Laze , Sp. Laze K, Laze Vrbenjak

ORANŽNA PROGA

Velenje, Zg. Črnova, Pirešica, Vinska Gora, Sp. Črnova

2.1.2 Shema mestnega prometa Velenje



Shema 1: proge mestnega prometa

POROČILO O IZVAJANJU IZBIRNE GOSPODARSKE JAVNE SLUŽBE JAVNEGA MESTNEGA PREVOZA IN INTEGRIRANEGA POSEBNEGA LINIJSKEGA PREVOZA UČENCEV V MESTNI OBČINI VELENJE

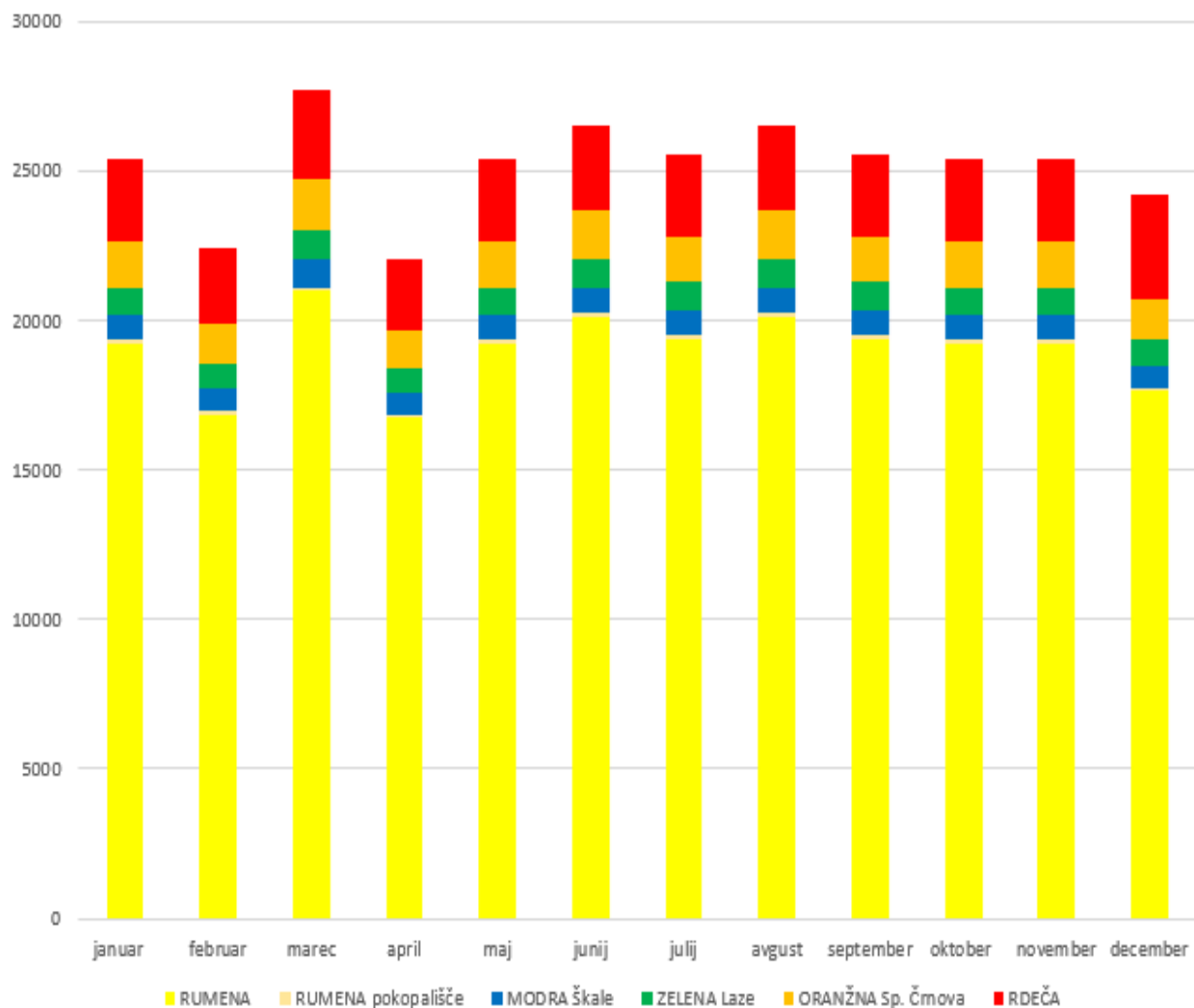
2.1.3 Prevoženi kilometri v mestnem prometu v letu 2023

Tabela 1: število prevoženih kilometrov

PROGA	RUMENA	RUMENA	MODRA	ZELENA	ORANŽNA	RDEČA	SKUPAJ
leto 2023	pokopališče		Škale	Laze	Sp. Črnova		
januar	19239	96	840	924	1512	2752	25363
februar	16845	96	760	836	1368	2496	22401
marec	21013	96	920	1012	1656	3008	27705
april	16731	120	720	792	1296	2384	22043
maj	19239	96	840	924	1512	2752	25363
junij	20126	96	880	968	1584	2880	26534
julij	19392	120	840	924	1512	2768	25556
avgust	20126	96	880	968	1584	2880	26534
september	19392	120	840	924	1512	2768	25556
oktober	19239	96	840	924	1512	2752	25363
november	19239	96	840	924	1512	2752	25363
december	17618	120	760	836	1368	3512	24214
SKUPAJ	228199	1248	9960	10956	17928	33704	301995

V tabeli 1 je prikazano število prevoženih kilometrov v obdobju od 1. januarja 2023 do 31. decembra 2023. Največ kilometrov prevozijo avtobusi na rumeni prog, kar v povprečju mesečno znese cca. 20.000 kilometrov. Modra proga predstavlja mesečno v povprečju 830 prevoženih kilometrov. Na Zeleni prog, mesečno v povprečju prevozimo cca. 920 kilometrov. Na Oranžni prog, avtobusi povprečno mesečno prevozijo cca. 1.500 kilometrov, na rdeči prog, pa 2.810 kilometrov. Skupaj na vseh progah v obdobju od 1. januarja 2023 do 31. decembra 2023 smo opravili 301.995 kilometrov, od tega na Rumeni prog, 229.447 kilometrov, na Modri prog, 9.960 km, na Zeleni prog, 10.956 km, na Oranžni prog, 17.928 km ter na Rdeči prog, 33.704 km.

Prevoženi km v letu 2023



Graf 1: število prevoženih kilometrov

POROČILO O IZVAJANJU IZBIRNE GOSPODARSKE JAVNE SLUŽBE JAVNEGA MESTNEGA PREVOZA IN INTEGRIRANEGA POSEBNEGA LINIJSKEGA PREVOZA UČENCEV V MESTNI OBČINI VELENJE

2.1.4 Prepeljani potniki v mestnem prometu

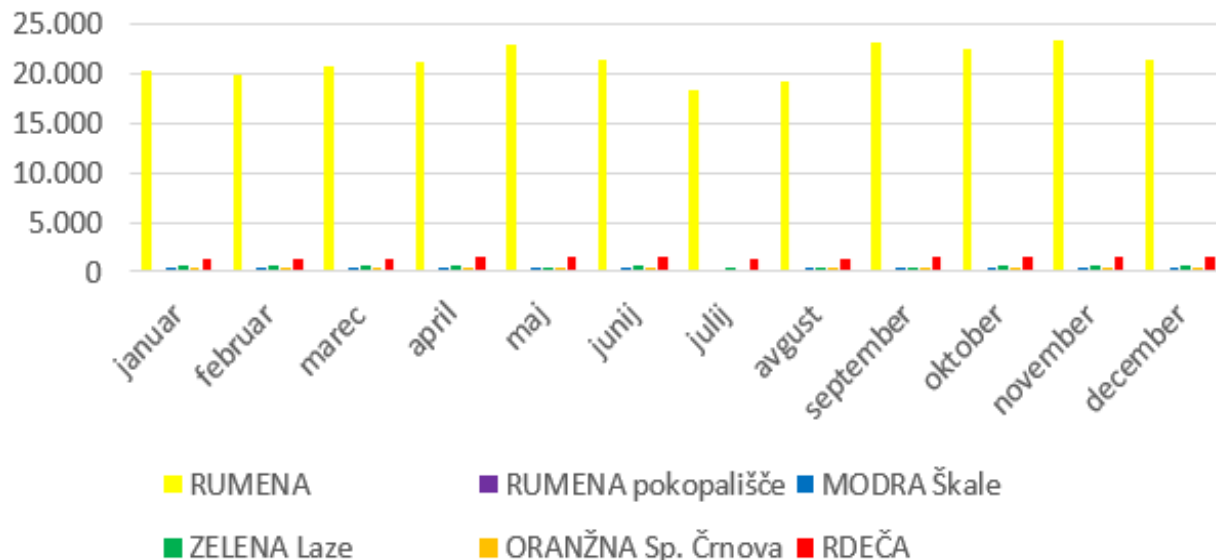
Tabela 2: število prepeljanih potnikov

PROGA	RUMENA	RUMENA	MODRA	ZELENA	ORANŽNA	RDEČA	SKUPAJ
leto 2023		pokopališče	Škale	Laze	Sp. Črnova		
januar	20.242	123	412	675	415	1320	23.187
februar	19.740	134	434	630	385	1246	22.569
marec	20.653	110	416	570	390	1338	23.477
april	21.104	129	398	615	389	1456	24.091
maj	22.893	106	357	523	423	1498	25.800
junij	21.345	123	423	567	376	1454	24.288
julij	18.345	95	323	398	312	1211	20.684
avgust	19.234	104	354	423	345	1256	21.716
september	22.974	132	405	523	478	1595	26.107
oktober	22.375	136	445	612	423	1476	25.467
november	23.202	124	413	590	404	1505	26.238
december	21.240	131	470	574	443	1458	24.316
SKUPAJ	253.347	1447	4.850	6.700	4.783	16.813	287.940

V tabeli 2 je prikazano število prepeljanih potnikov v obdobju od 1. januarja 2023 do 31. decembra 2023. Največ uporabnikov brezplačnega mestnega prometa je na rumeni proggi, v povprečju mesečno nekaj več kot 21.000. Na Rumeni proggi, ki pelje do pokopališča Podkraj, smo vsak mesec povprečno prepeljali cca. 120 potnikov. Po Modri proggi se mesečno v povprečju prepelje 400 potnikov. Zelena proga mesečno v povprečju predstavlja 558 prepeljanih uporabnikov. Oranžno proggo vsak mesec povprečno uporabi 400 potnikov. Na rdeči proggi pa se mesečno v povprečju prepelje 1.400 ljudi. Opazimo lahko, da smo največ potnikov prepeljali v mesecih september in november, ko je število potnikov na vseh progah preseglo 26.000.

Letni strošek mestnega prevoza znaša 622.452,00 € brez vključenega DDV.

Prepeljani potniki v mestnem prometu v letu 2023



Graf 2: število prepeljanih potnikov

Graf 2 prikazuje število prepeljanih potnikov na posameznih progah. Skupaj na vseh progah se je v obdobju od 01.01.2023 do 31.12.2023 prepeljalo 287.940 potnikov, od tega na Rumeni progi 253.347, na Rumeni progi, ki vodi do pokopališča, 1.447, na Modri progi 4.850, na Zeleni progi 6.700, na Oranžni progi 4.783 ter na Rdeči progi 16.813 potnikov.

2.2. INTEGRIRANI POSEBNO LINIJSKI PREVOZ UČENCEV

Za izvajanje integriranega posebno linijskega prevoza učencev v šolskem letu 2023/2024 vključujemo 23 avtobusov oz. kombijev. Letni strošek prevozov znaša 848.623,22 € brez vključenega DDV.

2.2.1 Relacije posebno linijskih prevozov

Posebne linijske prevoze učencev smo dnevno izvajali na sledečih relacijah:

relacija

1. OSNOVNA ŠOLA ŠALEK

- 1.1. Šalek – Loke - Šalek
- 1.2. Šalek – Paški Kozjak Klinc – Šalek
- 1.3. Šalek – Dolič – Trebeliško – Ožir – Šalek
- 1.4. Šalek – Šenbric – Šalek
- 1.5. Šalek - Zgornji Šalek - Šalek

2. OSNOVNA ŠOLA ANTONA AŠKERCA, GUSTAVA ŠILIHA

- 2.1. Pesje – AA – Pesje
- 2.2. AA – Andraž – Tajna – Pesje – AA
- 2.3. AA – Podkraj (pokopališče) – AA
- 2.4. Pesje – AA (telov.)
- 2.5. Andraž – AA – Andraž (podaljšanje)

3. OSNOVNA ŠOLA GUSTAVA ŠILIHA (ŠENTILJ)

- 3.1. Podkraj – Sil. – Bund. – Pirh – Križ – GŠ – Podkraj

3.2. Ložnica – Kote – Laze – Podkraj – Šentilj – Ložnica

3.3. Ložnica – Kavče – AA – Ložnica

4. OSNOVNA ŠOLA GORICA (VINSKA GORA)

4.1. Prelska – Vinska Gora – Gorica – Prelska

4.2. Obirc – Črnova – Vinska Gora – Obirc

4.3. Janškovo selo – Gorica – Janškovo selo

4.4. Bevče – Gorica – Bevče

4.5. Bevče – Zg. Šalek – Gorica – Zg. Šalek - Bevče

4.6. Tuševo – Vinska Gora – Tuševo

5. OSNOVNA ŠOLA MPT in LIVADA

5.1. Graška G. – Pleš. – Škale – MPT – Livada – Graška G.

5.2. Cirkovce – Hrastovec – Livada – Cirkovce

5.3. Šm. Cirkovce – Cirkovce – Hrastovec – Livada – Šm. Cirkovce

5.4. Sopota – Plešivec – Velunja – Plešivec (in nazaj)

5.5. Plešivec – Velunja – Graška gora in nazaj

5.6. Plešivec - Grabner – Aubrecht – Graška gora in nazaj

5.7. Škalske Cirkovce – Livada in nazaj

6. CVIU

6.1. Šenbric – CVIU – Šembric (invalidski voziček)

- 6.2. Prejska - V.G. – Črnova – Jan.selo – CVIU – Prejska
- 6.3. Podkraj – Kavče – Podkraj - CVIU
- 6.4. Goriška – Koželj. – Lipa – Šalek – CVIU – Goriška
- 6.5. Stanetova – CVIU – Stante.(invalidski voziček)
- 6.6. C. talcev – Kardeljev trg – CVIU – K.t.(2 invalidska vozička)

2.3. ODPSTOPANJA OD VOZNEGA REDA

Posebnih odstopanj od dogovorjenih vozni redov v letu 2023 ni bilo, razen zaradi opravičenih razlogov zaradi „višje sile“, v sled okvar posameznih vozil ter zamud zaradi cestno prometnih zastojev, še posebej ob prometnih konicah, ko je promet najgostejši. Potrebno je tudi opozoriti na pogosto nezaveščenost voznikov, ki velikokrat vozilom mestnega prometa iz postajališč ne dovolijo takojšnje vključitve v promet. Tudi slednje ima za posledico ustvarjanje časovnih zamud.

2.4. PREJETE PRITOŽBE IN POBUDE

Prejetih je bilo nekaj ustnih in pisnih pritožb glede zamujanja na posameznih linijah, ki pa so bile posledica predvsem velike prometne gneče ob posameznih prometnih konicah, prav tako je v posameznih primerih prišlo do okvar vozil na linijah, ki jih ni bilo mogoče takoj nadomestiti z nadomestnimi. Cestno prometni zastoji pa so žal kruta realnost in posledica velike ekspanzije osebnih vozil, katerih število narašča iz leta v leto.

Vsem strankam pa so bila dana pojasnila glede podanih pritožb, tako ustno kakor nekaj pisnih s strani prometne operative.

Novih pobud v letu 2023 nismo prejeli.

3. ZAKLJUČEK

V letu 2023 smo zakorakali v novo 10 letno izvajanje koncesijske pogodbe za izvajanje izbirne gospodarske službe javnega mestnega prevoza in integriranega posebnega linijskega prevoza učencev v Mestni občini Velenje. Ko se danes ozremo nazaj, lahko dodamo, da smo s ponosom soustvarjali uspešno zgodbo »Lokalca« in prepričani smo, da jo bomo tudi v prihodnje.

Trudimo se za korektno izvajanje naših storitev in za zadovoljstvo naših potnikov. Prisluhnemo tudi predlogom uporabnikov in jih, če je le mogoče, tudi upoštevamo. V želji, da bi bile naše storitve čimbolj prilagojene potrebam naših uporabnikov, tudi sami redno opravljamo kontrole izvajanja prevozov in morebitne pomanjkljivosti odpravljamo nemudoma, oz. čim prej, ko je to mogoče.

Prepričani smo, da bomo obstoječo storitev z nadgradnjo zalednih sistemov ter z novimi vozili samo še nadgrajevali v dobrobit vseh koristnikov prevozne storitve mestnega prevoza potnikov.

Kot že navedeno, pa pri izvajanju prevozov pa nastajajo tudi (stare) težave, na katere pa sami ne moremo vplivati in sicer:

- zamude v času prometnih konic,
- poškodbe opreme v notranjosti avtobusa s strani potnikov (vandalizem)
- uničevanje voznih redov na avtobusnih postajališčih



