

**POROČILO O IZVAJANJU LOKALNE GOSPODARSKE JAVNE
SLUŽBE ZBIRANJA IN PREVOZA KOMUNALNIH ODPADKOV
IN KONCESIJE GRADNJE PODROČNEGA CENTRA ZA
RAVNANJE Z ODPADKI V MESTNI OBČINI VELENJE, OBČINI
ŠOŠTANJ IN OBČINI ŠMARTNO OB PAKI ZA LETO 2016**



KAZALO VSEBINE:

1. UVOD	5
2. PRAVNI OKVIRI IZVAJANJA JAVNE SLUŽBE.....	6
3. PODJETJE	7
3.1. Osebna izkaznica družbe	7
3.2. Razvoj in pomembnejši mejniki v razvoju družbe	8
4. POSLANSTVO, VIZIJA IN STRATEŠKE USMERITVE PODJETJA	9
4.1. Poslanstvo	9
4.2. Vizija	9
4.3. Strateške usmeritve.....	9
4.4. Kakovost in skrb za okolje.....	10
4.4.1. Certifikat sistema kakovosti ISO 9001 in certifikat sistema ravnanja z okoljem ISO 14001.....	10
5. ZAPOSLENI	11
6. OSVEŠČANJE OBČANOV, UČENCEV, DIJAKOV O LOČENEM ZBIRANJU ODPADKOV	12
7. LOGISTIKA ZBIRANJA IN PREVOZA ODPADKOV IN EMBALAŽE	13
7.1. Frekvenca odvoza	13
7.1.1. Frekvenca odstranjevanja mešanih komunalnih odpadkov	14
7.1.2. Frekvenca odstranjevanja biorazgradljivih kuhinjskih odpadkov in zelenega vrtnega odpada (BIOO)	15
7.1.3. Frekvenca odvoza ločeno zbranih frakcij-embalaže v zbiralnicah	16
7.1.4. Odvoz in način prevzemanja kosovnih odpadkov	16
7.1.5. Akcijsko zbiranje nevarnih odpadkov	17
8. ZBIRALNICE	17
9. ZBIRNI CENTRI	18
10. SODELOVANJE Z OBČINSKO KOMUNALNO INŠPEKCIJO	20
11. CENA STORITEV RAVNANJA Z ODPADKI	21
12. KOLIČINA ODPADKOV	25
13. PRIMERJAVA KOLIČIN ODPADKOV OD LETA 2011 DO 2016.....	34
14. TREND ODPADKOV PO OBČINAH V LETIH 2011 DO 2016 IZ MESEČNIH OBRAČUNOV	39
15. SORTIRNA ANALIZA.....	41
16. ANKETE V LETIH 2014-2016.....	43
18. ZABOJNIKI ZA TEKSTIL.....	44

19. ODLAGALIŠČE NENEVARNIH ODPADKOV VELENJE	44
19.1. ZAKONSKI MONITORING.....	45
19.2. OBRATOVALNI STROŠKI ZA ODLAGALIŠČE V LETU 2016	47
20. ODPRTE POSTAVKE DO SIMBIA NA DAN 31.12.2016.....	48
21. INFRASTRUKTURA.....	49
22. IZKAZ POSLOVNEGA IZIDA.....	49
23. ZAKLJUČEK.....	51

KAZALO SLIK:

Slika 1:Certifikat 9001 in 14001.....	10
Slika 2:5-stopenjska hierarhija ravnanja z odpadki (vir: Min.za okolje in prostor)	11
Slika 3: Kesoni v zbirnem centru Velenje 1	19
Slika 4: Vhod v zbirni center Velenje 1.....	19
Slika 5:Kruh v mešanih komunalnih odpadkih, ugotovljeno v nadzoru Šmartno ob Paki 84ab	21

KAZALO TABEL:

Tabela 1:Število zaposlenih.....	11
Tabela 2:Izobrazbena struktura.....	12
Tabela 3:Status zaposlenih na dan 31.12.2016	12
Tabela 4: Frekvenca odvozov v letih 2010 in 2016.....	13
Tabela 5: Število zabojnikov v občini Velenje za mešane komunalne odpadke in ločene frakcije embalaže ter zbiralnice na dan 30.9.2016.....	14
Tabela 6: Število zabojnikov v občini Šoštanj za mešane komunalne odpadke in ločene frakcije embalaže ter zbiralnice na dan 30.9.2016.....	14
Tabela 7: Število zabojnikov v občini Šmartno ob Paki za mešane komunalne odpadke in ločene frakcije embalaže ter zbiralnice na dan 30.9.2016.....	15
Tabela 8: Število zabojnikov v občini Velenje za biorazgradljive kuhinjske odpadke in zeleni vrtni odpad na dan 30.9.2016	15
Tabela 9: Število zabojnikov v občini Šoštanj za biorazgradljive kuhinjske odpadke in zeleni vrtni odpad na dan 30.9.2016	15
Tabela 10 Število zabojnikov v občini Šmartno ob Paki za biorazgradljive kuhinjske odpadke in zeleni vrtni odpad na dan 30.9.2016.....	16
Tabela 11: Število zbiralnic v občini Velenje 30.9.2016	17
Tabela 12: Število zbiralnic v občini Šoštanju 30.9.2016.....	17
Tabela 13: Število zbiralnic v občini Šmartno ob Paki 30.9.2016	17
Tabela 14: Cene ravnanja z odpadki v občini Velenje, Šoštanj in Šmartno ob Paki	21
Tabela 15: Cena zbiranja in dovoza ločeno zbranih frakcij s smetarskimi vozili za pravne osebe.....	23
Tabela 16: Cena za odvoz vrečk.....	24

Tabela 17: Količina odpadkov v kg v občini Velenje za obdobje 1.1.-31.12.2016-glede na izvor	25
Tabela 18:Količina odpadkov v kg v občini Šoštanj za obdobje 1.1.-31.12.2016-glede na izvor	28
Tabela 19: Količina odpadkov v kg v občini Šmartno ob Paki za obdobje 1.1.-31.12.2016-glede na izvor.....	31
Tabela 20: Primerjava količin odpadkov v kg v občini Velenje I. 2011-2016	34
Tabela 21: Količina odpadkov v mestni občini Velenje v obdobju 2011 - 2016.....	35
Tabela 22: Primerjava količin odpadkov v občini Šoštanj I. 2011 - 2016.....	35
Tabela 23: Količine odpadkov v občini Šoštanj v obdobju 2011 - 2016.....	37
Tabela 24: Primerjava količin odpadkov v občini Šmartno ob Paki I. 2011 - 2016	37
Tabela 25: Količine odpadkov v občini Šmartno ob Paki v obdobju 2011 - 2016	38
Tabela 26: Opis frakcij komunalnih odpadkov	42
Tabela 27: Rezultati sortirne analize od I.2011 do 2015	42
Tabela 28: Pogostost meritev v okviru obratovalnega monitoringa odlagališč odpadkov .	45
Tabela 29: Dela po poslovniku (pregled odlagališča).....	46
Tabela 30: Stroški za odlagališče v I.2016 (brez 22% ddv).....	47
Tabela 31: Odprte postavke v € do Simbia na dan 31.12.2016.....	48
Tabela 32: Izkaz poslovnega izida stanja 01.01.-31.12.2016 po občinah.....	49

KAZALO GRAFOV:

Graf 1: Količine komunalnih odpadkov v mestni občini Velenje v letih 2011-2016.....	39
Graf 2:Količine komunalnih odpadkov v občini Šoštanj v letih 2011-2016.....	39
Graf 3: Količine komunalnih odpadkov v občini Šmartno ob Paki v letih 2011-2016.....	40
Graf 4: Nastali komunalni odpadki v letih 2012-2015 v tonah, po občinah Šaleške in Zg. Savinjske doline (podatek SURS, 29.3.2017).....	40
Graf 5: Delež posameznih frakcij v mešanih komunalnih odpadkih v letih 2011-2015	43

1. UVOD

Podjetje PUP-Saubermacher je bilo ustanovljeno 4.2.2002, z delom pa je pričelo 1.1.2003.

Družba je imela na dan 31.12.2016 zaposlenih 67 delavcev. V odvoz odpadkov je vključenih cca 55.000 prebivalcev iz občin Velenje, Šoštanj, Šmartno ob Paki, Nazarje, Gornji Grad, Ljubno, Luče in Solčava, kjer izvajamo koncesijo zbiranja in prevoza odpadkov in embalaže.

Za zbirni center (ZC) Velenje 1 smo v letu 2012 smo pridobili okoljevarstveno dovoljenje in sicer za obdobje petih let.

S strani ARSO smo v mesecu juniju 2012 pridobili potrdilo o vpisu v evidenco prevoznikov in posrednikov odpadkov, v juliju pa še potrdilo o vpisu v evidenco zbiralcev za odvoz odpadkov v Šaleški in Zg. Savinjski dolini. Vpisi v evidenco pri ARSO veljajo za nedoločen čas oz. do izteka koncesijskih pogodb.

Dne 3.2.2015 smo pridobili še okoljevarstveno dovoljenje za predelavo gradbenih in kosovnih odpadkov, predvsem za namen razstavljanja kosovnih odpadkov in prebiranju gradbenih odpadkov.

Dne 17.1.2017 smo prejeli okoljevarstveno dovoljenje za zaprto odlagališče nenevarnih odpadkov in sicer za obdobje najmanj 30 let.

Situacija v okolju na področju gospodarske klime in razpoloženja občanov v regiji, kjer smo prisotni, je negativna in pogosto je temu primerno tudi njihovo vedenje in reakcije. Izrednega pomena za nas so stiki z našimi kupci, lokalnim okoljem in prebivalci ter z našimi dobavitelji.

Pri izvajanju JGS RO na področju Mestne Občine Velenje, Občine Šoštanj in Občine Šmartno ob Paki smo posle izvajali v skladu z zakonodajo, uredbami in občinskimi akti. Večjih težav zaradi redno usklajenega delovanja s koncendentom nismo imeli. Vse to je rezultat medsebojno transparentnega delovanja in dogovarjanja. Pri tem poslu smo morali sprejeti tudi zavezo za plačevanje rente za negativen vpliv odlagališča na okolje trem krajevnim skupnostim: KS Konovo, KS Stara vas, KS Škale v vrednosti 23.982,48 evrov/leto za obdobje desetih let od leta 2012 do 2023.

Ob tem je pomembno dejstvo, da smo prevzeli tudi naloge iz naslova projekta zapiralnih del na odlagališču nenevarnih komunalnih odpadkov v Škalah. Pri so bili stroški investicije zapiralnih del 270.000 evrov. Stroške iz naslova obratovalnih stroškov, skupaj s takso za onesnaženje izcednih voda v višini ki so bili na letni ravni v višini cca 165.052 evrov z ddv (za občine lastnice 50% zneska).

Poslovanje smo obvladovali in ni prihajalo do večjih težav. Izvedli smo tudi v osnovi načrtovane investicije v opremo, vozila in osnovno infrastrukturo. Na področju stroškov smo zadeve tekoče spremljali, obravnavali in jih tudi uspešno obvladovali. Obvladovanje terjatev je bila ena izmed ključnih tekočih nalog finančno - računovodske službe (FRS). Pri tem beležimo podatek, da se pojavlja povečano število neplačnikov, kar pa smo se trudili urejati s tekočim opominjanjem in izvršbami. Na področju denarnega toka nam je uspelo zagotoviti tekočo likvidnost. Obveznosti do bank, dobaviteljev in lastnikov smo poravnavali tekoče in znotraj dogovorjenih rokov.

2. PRAVNI OKVIRI IZVAJANJA JAVNE SLUŽBE

Izvajanje službe ravnanja z odpadki (zbiranje, odvoz in predelavo) smo prevzeli in jo izvajamo na podlagi :

Zakon o lokalni samoupravi (Uradni list RS, št. [94/07](#) – uradno prečiščeno besedilo, [76/08](#), [79/09](#), [51/10](#), [40/12](#) – ZUJF in [14/15](#) – ZUUJFO)

Zakon o ohranjanju narave (Uradni list RS, št. [96/04](#) – uradno prečiščeno besedilo, [61/06](#) – ZDru-1, [8/10](#) – ZSKZ-B in [46/14](#))

Zakon o varstvu okolja (Uradni list RS, št. [39/06](#) – uradno prečiščeno besedilo, [49/06](#) – ZMetD, [66/06](#) – odl. US, [33/07](#) – ZPNačrt, [57/08](#) – ZFO-1A, [70/08](#), [108/09](#), [108/09](#) – ZPNačrt-A, [48/12](#), [57/12](#), [92/13](#), [56/15](#), [102/15](#) in [30/16](#))

Zakon o gospodarskih javnih službah (Uradni list RS, št. [32/93](#), [30/98](#) – ZZLPPO, [127/06](#) – ZJZP, [38/10](#) – ZUKN in [57/11](#) – ORZGJS40)

Zakon o javno-zasebnem partnerstvu (Uradni list RS, št. [127/06](#))

Zakon o prekrških (Uradni list RS, št. [29/11](#) – uradno prečiščeno besedilo, [21/13](#), [111/13](#), [74/14](#) – odl. US in [92/14](#) – odl. US)

Resolucija o Nacionalnem programu varstva okolja 2005-2012 (Uradni list RS, št. [2/06](#))

Operativni program ravnanja s komunalnimi odpadki (s poudarkom na doseganju okoljskih ciljev iz Direktive 2008/98/ES, 94/62/ES, 1999/31/ES)

Uredba o odlagališčih odpadkov (Uradni list RS, št. [10/14](#) in [54/15](#), [36/16](#))

Uredba o odpadkih (Uradni list RS, št. [37/15](#) in [69/15](#))

Uredba o ravnanju z embalažo in odpadno embalažo (Uradni list RS, št. [84/06](#), [106/06](#), [110/07](#), [67/11](#), [68/11 – popr.](#), [18/14](#), [57/15](#), [103/15](#) in [2/16 – popr.](#))

Uredba o odpadni električni in elektronski opremi (Uradni list RS, št. [55/15](#), [47/16](#))

Uredba o ravnanju z odpadnimi jedilnimi olji in mastmi (Uradni list RS, št. [70/08](#))

Odredba o ravnanju z ločeno zbranimi frakcijami pri opravljanju javne službe ravnanja s komunalnimi odpadki (Uradni list RS, št. [21/01](#) in [41/04](#) – ZVO-1)

Uredba o ravnanju z biološko razgradljivimi kuhinjskimi odpadki in zelenim vrtnim odpadom (Uradni list RS, št. [39/10](#))

Uredba o odpadnih oljih (Uradni list RS, št. [24/12](#))

Pravilnik o skladiščenju izrabljenih gum (Uradni list RS, št. [37/11](#))

Uredba o ravnanju z baterijami in akumulatorji ter odpadnimi baterijami in akumulatorji (Uradni list RS, št. [3/10](#), [64/12](#) in [93/12](#), [103/15](#))

Uredba o ravnanju z izrabljenimi gumami (Uradni list RS, št. [63/09](#))

Uredba o ravnanju z odpadnimi zdravili (Uradni list RS, št. [105/08](#))

Uredba o ravnanju z odpadki, ki vsebujejo azbest (Uradni list RS, št. [34/08](#))

Uredba o ravnanju z odpadki, ki nastanejo pri gradbenih delih (Uradni list RS, št. [34/08](#))

Uredba o ravnanju z odpadnimi nagrobnimi svečami (Uradni list RS, št. [78/08](#))

Uredba o okoljski dajatvi za onesnaževanje okolja zaradi odlaganja odpadkov na odlagališčih (Uradni list RS, št. [14/14](#))

Uredba o metodologiji za oblikovanje cen storitev obveznih občinskih gospodarskih javnih služb varstva okolja (Ur.l. RS, št. [87/12](#), [109/2012](#))

Tehničnem pravilniku ravnanja z odpadki v MOV, občini Šoštanj in občini Šmartno ob Paki (Uradni vestnik MOV, št. 28/09)

Tarifnem pravilniku o načinu obračunavanja stroškov uporabnikom storitev javnih služb ravnanja z odpadki (Uradni vestnik MOV, št. 28/09),

Odloku o lokalnih javnih službah v MOV (Uradni vestnik MOV, št. 18/08),

Odlokom o javno-zasebnem partnerstvu na področju ravnanja z odpadki (Uradni vestnik MOV, št. 11/08),

Odlokom o koncesiji za opravljanje lokalne gospodarske javne službe odlaganja ostankov predelave ali odstranjevanja komunalnih odpadkov za območje Mestne občine Velenje, območje Občine Šoštanj in območje občine Šmartno ob Paki (Uradni vestnik MOV, št. 12/09, Uradni list Občine Šoštanj št. 3/09 in Uradni vestnik MOV, št. 13/09).

3. PODJETJE

3.1. Osebna izkaznica družbe

Podjetje PUP-SAUBERMACHER, podjetje za ravnanje z odpadki d.o.o., je kapitalska družba z omejeno odgovornostjo. Skrajšani naziv podjetja je PUP-SAUBERMACHER d.o.o.. Podjetje se po Zakonu o gospodarskih družbah razvršča med mala podjetja.

Osnovni podatki podjetja:

Firma: PUP-SAUBERMACHER, podjetje za ravnanje z odpadki d.o.o.

Skrajšana firma: PUP-SAUBERMACHER d.o.o.

Sedež: Koroška cesta 46, 3320 Velenje

Organizacijska oblika: družba z omejeno odgovornostjo

Registracija: Okrožno sodišče Celje

Št. vložka: 1/07659-00

Matična številka: 1759736

Glavna dejavnost družbe: 38.110

Davčna št.: 35484101

Osnovni kapital: 28.579,50 €

Družba je imela na dan 31.12.2016 zaposlenih 67 delavcev.

Lastniška struktura:

	Delež v evrih	Delež v %
SAUBERMACHER SLOVENIJA D.O.O.	10.432,50	36,5034 %
PUP VELENJE D.D.	10.432,50	36,5034 %
MESTNA OBČINA VELENJE	5.664,04	19,8185 %
OBČINA ŠOŠTANJ	1.410,51	4,9354 %
OBČINA ŠMARTNO OB PAKI	589,96	2,0643 %
KOMUNALNO PODJETJE VELENJE D.O.O.	50,00	0,1750 %

Vodstvo podjetja: Herodež Janez, Horvat Rudolf

Organi družbe: skupščina lastnikov

3.2. Razvoj in pomembnejši mejniki v razvoju družbe

POMEMBNEJŠI MEJNIKI V RAZVOJU DRUŽBE:

- leta 2002 ustanovitev podjetja PUP-Saubermacher d.o.o. s strani podjetja PUP d.d. iz Velenja in Saubermacher Slovenije d.o.o. iz Murske Sobote,
- leta 2003 pričetek izvajanja obvezne gospodarske javne službe ravnanje z odpadki kot podizvajalec koncesionarja PUP d.d. v občinah Velenje, Šoštanj, Šmartno ob Paki, Gornji Grad, Nazarje, Ljubno, Luče, Solčava,
- leta 2003 začetek zbiranja nevarnih odpadkov od gospodinjstev in industrije,
- leta 2003 začetek zbiranja ostankov hrane iz lokalov, obrti in industrije,
- leta 2004 zagotovitev še dodatnih zbiralnic za ločeno zbiranje papirja in kartonske embalaže, plastične in kovinske embalaže in steklene embalaže,
- leta 2004 pričetek obratovanja zbirnega centra Velenje1 (ob odlagališču nenevarnih odpadkov Velenje),
- leta 2004 začetek čiščenja lovilcev olj in maščob,
- leta 2005 zbiranje sekundarnih surovin od končnih porabnikov,
- leta 2006 zbiranje odpadkov iz trgovskih verig,
- leta 2008 začetek izvajanja pregledov maščobnih lovilcev,
- leta 2009 podpis skupne 25-letne koncesije za opravljanje javne gospodarske službe (JGS) zbiranja in odvoza odpadkov kot podizvajalec podjetja ROSIO-PUP-Saubermacher d.o.o. za občine Velenje, Šoštanj in Šmartno ob Paki,
- leta 2010 podpis 10-letnih koncesijskih pogodb s tremi občinami Zgornje Savinjske doline (Gornji Grad, Nazarje, Ljubno) za odvoz odpadkov in prevoz na predelavo in odlaganje ter kompostiranje v CERO Celje,
- leta 2011 podpis 10-letnih koncesijskih pogodb z dvema občinama Zgornje Savinjske doline (Solčava, Luče) za odvoz odpadkov in prevoz na predelavo in odlaganje ter kompostiranje v CERO Celje,
- leta 2011 posodobitev zbirnega centra Velenje 1 za ravnanje z odpadki v Velenju in odprtje še treh zbirnih centrov in sicer Velenje 2, Šoštanj in Šmartno ob Paki,
- leta 2011 uvedba pilot projekta zbiranja mešane embalaže v individualnih gospodinjstvih v Mestni občini Velenje v KS Konovo in KS Šmartno,
- leta 2012 uvedba pilot projekta zbiranja mešane embalaže v individualnih gospodinjstvih v Občini Šoštanj in Občini Šoštanj in širitev v MOV v KS Šalek, Gorica in Stara vas,
- leta 2012 - usposabljanje dveh kandidatk kot promotork Centra ponovne uporabe (CPU) Velenje,
- leta 2012 pripojitev družbe ROSIO-PUP-Saubermacher d.o.o. k družbi PUP-Saubermacher d.o.o.,
- leta 2013- odprtje zbirnega centra Podhom v Gornjem Gradu za občane petih občin Zg. Savinjske doline,

- 2013/2014 zaključek delitve embalažnih zabojnikov v Šaleški dolini in pričetek pilot projekta zbiranja papirja in kartonske embalaže v KS Konovo (Mestna občina Velenje),
- 2014- uvedba zabojnikov za oblačila in tekstil v Šaleški in Zg. Savinjski dolini,
- 2015- uvedba SMS obveščanju o odvozu odpadkov, uvedba zabojnikov za odpadno električno in elektronsko opremo v Velenju,
- 2016- uvedba zbiralnikov za odpadno električno in elektronsko opremo v Šaleški in Zg. Savinjski dolini,
- 2016- od 1.5.2016- pilotni projekt zbiranja mešanih komunalnih odpadkov in mešane embalaže na tri tedne in uvedba zabojnika za papir in kartonsko embalažo v individualno gradnjo (mesečni odvoz).

4. POSLANSTVO, VIZIJA IN STRATEŠKE USMERITVE PODJETJA

4.1. Poslanstvo

Poslanstvo družbe PUP-Saubermacher je, da z dejavnostjo ravnanje z odpadki zagotavljamo kupcem kakovostno, s sodobno opremo, sodobnimi postopki in okolju prijazno ravnanje z odpadki in tako prispevamo k izboljšanju stanja okolja, ki vpliva na kakovost življenja.

4.2. Vizija

Vizija družbe PUP-Saubermacher je postati eno izmed prepoznavnih podjetij v Sloveniji na področju gospodarnega ravnanja z odpadki. Želimo biti fleksibilna družba na vseh področjih svojega delovanja. Naše vrednote se odražajo v odnosih do uporabnikov, družbenega okolja, zaposlenih, poslovnih partnerjev in lastnikov. V središču je skrb za zadovoljstvo uporabnikov, razvoj odgovornega dolgoročnega razmerja s poslovnimi partnerji, varovanje okolja, strokovna usposobljenost, nenehno izobraževanje in motivacijsko delovno okolje za zaposlene, zagotavljanje varnih in stabilnih delovnih mest, učinkovito poslovanje in ustvarjanje donosa za lastnike.

4.3. Strateške usmeritve

S ciljem zagotoviti doseganje strateških ciljev družbe PUP-Saubermacher zaposleni v družbi vse razpoložljive vire vlagamo v izvajanje naslednjih glavnih strategij:

- razvojna strategija v smer lastnega razvoja novih storitvenih področij ravnanja z odpadki,
- v smeri nadaljevanja uresničevanja strategije doseganja ekoloških standardov, ki so najmanj enaki pričakovanim in predpisanim v uredbah in zakonodaji na področju ravnanja z odpadki.

4.4. Kakovost in skrb za okolje

4.4.1. Certifikat sistema kakovosti ISO 9001 in certifikat sistema ravnanja z okoljem ISO 14001

V podjetju PUP-Saubermacher smo se zaposleni obvezali, da bomo vsi, vsak na svojem področju in skupaj, uresničevali in izboljševali naš sistem dela. S tem prispevamo k uspešnemu delovanju podjetja, ki ima širši družbeni pomen. Podjetje PUP-Saubermacher d.o.o. deluje in posluje v skladu z zakonskimi zahtevami in smernicami mednarodnega standarda kakovosti ISO 9001:2008 in standarda ravnanja z okoljem ISO 14001:2004.



Slika 1: Certifikat 9001 in 14001

Dejavnost gospodarno ravnanje z odpadki družbe PUP-Saubermacher pomeni za uporabnike na območju občin Velenje, Šoštanj, Šmartno ob Paki, Nazarje, Gornji Grad, Ljubno, Luče, Solčava ter širše:

1. preprečevanje nastajanja odpadkov,
2. priprava odpadkov za ponovno uporabo,
3. recikliranje,
4. druga predelava (npr. energetska predelava),
5. odstranjevanje.

To lahko ponazorimo z naslednjo shemo:



Slika 2:5-stopenjska hierarhija ravnanja z odpadki (vir: Min.za okolje in prostor)

5. ZAPOSLENI

K uspešnosti neke družbe prispeva vsak zaposlen. Naši zaposleni so predani svojemu delu in družbi. Cilj podjetja je zadovoljstvo strank in zaposlenih. To je mogoče doseči, če imamo motivirane, zadovoljne in strokovne zaposlene.

Da se lahko vzpostavi podjetniška kultura na tako visoki ravni, je potrebno veliko dela in odprtosti na vseh nivojih odločanja. Skozi celoten proces se je oblikoval kolektiv lojalnih, zanesljivih delavcev, ki vsak po svojih najboljših močeh prispevajo delež h končnemu uspehu družbe.

Ob koncu leta 2016 je bilo v PUP-Sauberacher d.o.o. 57 zaposlenih za nedoločen čas in 10 za določen čas.

Povprečna starost zaposlenih je 40,74 let. Ženske so v povprečju stare 46 let, moški pa 41,21 let.

Tabela 1:Število zaposlenih

Skupina	Moški 2016	Ženske 2016	Skupaj 2016	% za l.2010	% za l.2011	% za l.2012	% za l.2013	% za l.2014	% za l.2015	% za l.2016
21 – 30 let	8	0	8	29,03	21,88	16,92	13,43	13,64	16,42	11,94
31 – 40 let	21	0	21	25,81	28,13	29,23	32,84	32,85	35,82	31,34
41 – 50 let	21	4	25	24,19	28,13	33,85	34,33	33,33	32,84	37,32
51 – 60 let	10	2	12	20,97	21,88	20,00	19,40	15,15	13,43	17,91
nad 60 let	1	0	1	0,00	0,00	0,00	0,00	3,03	1,49	1,49
Skupaj	61	6	67	100	100	100	100	100	100	100

Tabela 2: Izobrazbena struktura

Stopnja šolske izobrazbe	% za l.2010	% za l.2011	% za l.2012	% za l.2013	% za l.2014	% za l.2015	% za l.2016	Št. zaposlenih v l.2016
4 - 7 razredov osnovne šole	6,45	6,25	7,69	5,97	4,55	4,48	4,48	3
Osnovna šola	24,19	21,87	20,00	19,40	19,70	19,40	19,40	13
Tretja stop. srednj. usm. izob. (dvoletna šola)	37,10	35,94	33,85	32,84	31,82	32,84	26,87	18
Četrta stop. srednj. usm. izob. (triletna šola)	9,68	12,50	12,31	12,43	15,15	13,43	17,91	12
Peta stop. srednj. usm. izob. (srednja šola)	14,52	15,62	15,38	16,42	15,15	16,42	17,91	12
Višja šola ali prva stopnja fakultete	1,61	3,13	4,62	5,97	6,06	5,97	5,97	4
Visoka šola ali fakulteta	6,45	4,69	6,15	5,97	7,57	7,46	7,46	5
Skupaj	100	100	100	100	100	100	67	67

V PUP-Saubermacher d.o.o. je večje število zaposlenih z nižjo in srednjo izobrazbeno kvalifikacijo, vendar je že opazen trend v smeri višanja kvalifikacijske strukture.

Znanja, ki jih zaposleni potrebujejo za obvladovanje na svojem delovnem mestu, redno posodabljam in vodimo z aktivnostmi v zunanjem in notranjem usposabljanju

Tabela 3: Status zaposlenih na dan 31.12.2016

Status	Število zaposlenih	%
Delavec	63	94,03
Delavec - invalid	4	5,97
Skupaj	67	100,00

Družba v celoti ne izpolnjuje predpisano kvoto zaposlovanja invalidov, zato invalidno kvoto zapolnjujemo z nabavo zaščitnih oblačil pri HTZ Velenje.

6. OSVEŠČANJE OBČANOV, UČENCEV, DIJAKOV O LOČENEM ZBIRANJU ODPADKOV

Družba PUP-Saubermacher si prizadeva preko vzgoje in osveščanja, preko medijev (TV, radio, časopis, brošure...), povzročitelje odpadkov seznanjati o pravilnem ločevanju in zmanjševanju količin odpadkov, tudi s premišljenim nakupom.

Sodelujemo pri projektu »Odpadek naj ne bo odpadek«, kjer osnovnošolce šestih oz. sedmih razredov seznanimo z delovanjem zbirnih centrov.

Vsak mesec smo gost na radiu Velenje, kjer seznanjamo povzročitelje odpadkov o novostih glede ločenega zbiranja odpadkov.

O novostih, urnikih odvoza, akcijah povzročitelje obveščamo mesečno tudi na položnicah.

Vsako leto izvedemo anketo o zadovoljstvu občanov glede zbiranja in odvoza odpadkov in embalaže in rezultate anket objavljamo v letnih poročilih.

Internetno stran www.pup-saubermacher.si vseskozi posodabljam, tako da je za uporabnike bolj zanimiva in uporabna. Na tej strani so napisana pravila o ločevanju odpadkov. Možno je vsak posamezni odpadki vpisati in kot rezultat se izpiše mesto oddaje. Z vnosom odjemnega mesta si lahko vsak posameznik v individualnih hišah izpiše urnik odvoza za posamezno frakcijo. Navedene so vse lokacije zbiralnic po občinah. Mesečno objavljamo cenike in količine odpadkov, ki smo bili zbrani in količino, ki je bila odpeljana na predelavo, odlaganje in kompostiranje v Celje.

7. LOGISTIKA ZBIRANJA IN PREVOZA ODPADKOV IN EMBALAŽE

7.1. Frekvenca odvoza

Tabela 4: Frekvenca odvozov v letih 2010 in 2016

Vrsta odpadka	Frekvenca odvoza 2010		Frekvenca odvoza 2016	
	Območje blokovne gradnje	Območje individualne gradnje	Območje blokovne gradnje	Območje individualne gradnje
Mešani komunalni odpadki	1x tedensko	1x na 14 dni	1x tedensko	1x na tri tedne**
Papir in kartonska embalaža	2x tedensko	2x mesečno	2x tedensko (Kardeljeva ploščad, Velenje - 3x tedensko, občina Šmartno ob Paki - na 14 dni)	1x mesečno
Plastična embalaža, kovinska embalaža =mešana embalaža	2x tedensko	2x mesečno	2x tedensko (Kardeljeva ploščad, Velenje - 3x tedensko, občina Šmartno ob Paki - na 14 dni)	1x na tri tedne**
Steklena embalaža	2x mesečno	2x mesečno	2x mesečno (občina Šmartno ob Paki - 1x mesečno)	1x mesečno**
Kosovni odpadki	akcija 1x letno		akcija 1x letno na naročilnico	
Nevarni odpadki	akcija 1x letno		akcija 1x letno	
Biorazgradljivi odpadki-zabojnik	1x tedensko (od 1.4. do 31.10.)		1x tedensko (od 1.4. do 31.10.)	
	1x na 14 dni (od 1.11. do 31.3.)		1x na 14 dni (od 1.11. do 31.3.)	
Biorazgradljivi odpadki-kompostnik	Dovoljen v individualni gradnji		Dovoljen v individualni gradnji	
Zeleni obrez in vrtni odpadki	Sprejem v zbirnem centru ali lastno kompostiranje		Sprejem v zbirnem centru ali lastno kompostiranje	

*kovinska in plastična embalaža sta bili v letu 2011 združeni pod mešano embalažo

**pilotni projekt odvoza odpadkov v občini Šmartno ob Paki od 1.5.2016

7.1.1. Frekvenca odstranjevanja mešanih komunalnih odpadkov

Odvoz mešanih komunalnih odpadkov je potekal na 14 dni v individualni gradnji in tedenski odvoz v blokovni gradnji (zaradi prostorske stiske).

Urnik odvoza poteka po tehničnem pravilniku že od leta 2010, ko smo spremenili, prepolovili frekvenco odvoza mešanih komunalnih odpadkov.

Odpadki se že od leta 2010 vozijo z abrolli v CERO-Celje, Bukovžlak na obdelavo in odlaganje. Po obdelavi se 35% teh odpadkov odloži na odlagališču Bukovžlak, ostalo gre v ponovno predelavo ali sosežig.

Vse spremembe glede števila in velikosti zabojnikov redno vnašamo v evidence. Zabojnike enkrat letno preverimo na terenu in primerjamo z vpisi v programih.

Tabela 5: Število zabojnikov v občini Velenje za mešane komunalne odpadke in ločene frakcije embalaže ter zbiralnice na dan 30.9.2016

Z/š	Povzročitelji	80L	120 L	240 L	700 L	900 L	1100 L	SKUPAJ POSODE	VREČKE 60L
1	INDIV. HIŠE	468	3021	192				3681	157
1.1.	INDIV. HIŠE (mešana embalaža)		382	3237	3			3622	139
1.2.	INDIV. HIŠE (papir)			181	2			183	
2	BLOKI (MKO)		113	354	472		2	941	
2.1.	BLOKI (mešana embalaža)			6	8			14	
3	LOKALI, OBRT (MKO)	31	141	142	107		7	428	63
3.1.	LOKALI, OBRT (LZF)		2	216	207		5	430	8
4	ZBIRALNICE			4	912			916	
5	S K U P A J	499	3659	4332	1711		14	10215	367

Tabela 6: Število zabojnikov v občini Šoštanj za mešane komunalne odpadke in ločene frakcije embalaže ter zbiralnice na dan 30.9.2016

Z/š	Povzročitelji	80L	120 L	240 L	700 L	900 L	1100 L	SKUPAJ POSOD	VREČKE 60L
1	INDIV. HIŠE	165	1282	85				1532	153
1.1.	INDIV. HIŠE (mešana embalaža)		36	1466	2			1504	152
1.2.	INDIV. HIŠE (papir)				2			2	
2	BLOKI (MKO)		38	91	31			160	
2.1.	BLOKI (mešana embalaža)			18	44			62	
3	LOKALI, OBRT (MKO)	6	60	60	23		1	150	2
3.1.	LOKALI, OBRT (LZF)			98	60		2	160	2

4	ZBIRALNICE			14	243			257	
5	S K U P A J	171	1416	1832	405	0	3	3827	309

Tabela 7: Število zabojnikov v občini Šmartno ob Paki za mešane komunalne odpadke in ločene frakcije embalaže ter zbiralnice na dan 30.9.2016

Z/š	Povzročitelji	80L	120 L	240 L	700 L	900 L	1100 L	SKUPAJ POSOD	VREČKE 60L
1	INDIV. HIŠE	90	721	30				841	39
1.1.	INDIV. HIŠE (mešana embalaža)		73	762				835	43
1.2.	INDIV. HIŠE (papir)							0	
2	BLOKI (MKO)		2	5	4		1	12	
2.1.	BLOKI (mešana embalaža)			3	17			20	
3	LOKALI, OBRT (MKO)	1	20	16	6			43	1
3.1.	LOKALI, OBRT (LZF)			19	22			41	
4	ZBIRALNICE				122			122	
5	S K U P A J	91	816	835	171		1	1914	83

7.1.2. Frekvenca odstranjevanja biorazgradljivih kuhinjskih odpadkov in zelenega vrtnega odpada (BIOO)

Po tehničnem pravilniku je potekal tedenski odvoz BIOO od aprila do oktobra, v zimskih mesecih od novembra do marca je odvoz potekal na 14 dni.

BIOO se že od leta 2010 vozi z abrolli v RCERO-Celje, na kompostiranje.

Vse spremembe glede števila in velikosti zabojnikov redno vnašamo v evidence. Zabojnike enkrat letno preverimo na terenu in primerjamo z vpisi v programih.

Tabela 8: Število zabojnikov v občini Velenje za biorazgradljive kuhinjske odpadke in zeleni vrtni odpad na dan 30.9.2016

Z/š	Povzročitelji	35l	50l	80l	120l	240l	700l	SKUPAJ	KOMPOSTNIK*
1	INDIV. HIŠE	274	259	122	553			1208	1385
2	BLOKI				86	328	113	527	
3	LOKALI, OBRT	16	3	1	43	24	14	101	2
4	S K U P A J	290	262	123	682	352	127	1836	1387

*podpisani in izpolnjeni obrazci za kompostnik

Tabela 9: Število zabojnikov v občini Šoštanj za biorazgradljive kuhinjske odpadke in zeleni vrtni odpad na dan 30.9.2016

Z/š	Povzročitelji	35l	50l	80l	120l	240l	700l	SKUPAJ	KOMPOSTNIK*
1	INDIV. HIŠE	47	38	13	70			168	502
2	BLOKI				63	39	4	106	

3	LOKALI, OBRT	1		1	9	4	1	16	1
4	SKUPAJ	48	38	14	142	43	5	290	503

*podpisani in izpolnjeni obrazci za kompostnik

Tabela 10 Število zabojnikov v občini Šmartno ob Paki za biorazgradljive kuhinjske odpadke in zeleni vrtni odpad na dan 30.9.2016

Z/š	Povzročitelji	35l	50l	80l	120l	240l	700l	SKUPAJ	KOMPOSTNIK*
1	INDIV. HIŠE	8	7	2	22			39	312
2	BLOKI				5	8	1	14	
3	LOKALI, OBRT				4		2	6	
4	SKUPAJ	8	7	2	31	8	3	59	312

*podpisani in izpolnjeni obrazci za kompostnik

7.1.3. Frekvenca odvoza ločeno zbranih frakcij-embalaže v zbiralnicah

V Velenju in Šoštanju v blokovni gradnji smo zaradi prostorske stiske odvažali zabojnike za mešano embalažo ter papir in kartonsko embalažo 2 x tedensko, stekleno embalažo pa na 14 dni. Odvoz iz zbiralnic je v Velenju in Šoštanju za individualno gradnjo potekal tedensko za mešano in papirno embalažo, ter na 14 dni za stekleno embalažo.

V Šmartnem ob Paki v blokovni gradnji se je vršil odvoz embalaže ter papirja in kartonske embalaže na 14 dni, steklene embalaže pa mesečno.

Embalaža se je brezplačno oddajala embalažnim shemam.

Zbrano stekleno embalažo smo skladiščili v ZC Velenje 1 (v 20m³ abbrolu) in jo prepeljali v Celje. Interventna ekipa je praznila in čistila zbiralnice po vnaprej določenem urniku čiščenja. V ta namen se je vzpostavil urnik čiščenja in uvedla evidenca spremljanja količin.

Iz zbiralnic je bilo v letu 2015 prevzetih 111 ton raznih mešanih odpadkov. Od tega je bili 72t v Velenju, v Šoštanju 25t, v Šmartnem ob Paki 14t.

7.1.4. Odvoz in način prevzemanja kosovnih odpadkov

Odstranjevanje kosovnih odpadkov iz gospodinjstev se je v letu 2013 spremenilo in sicer je potekalo na naročilnico. Enako je potekalo tudi v letu 2016. Povzročitelje odpadkov smo o spremembi obveščali pismeno z obrazcem »Naročilo odvoza kosovnih odpadkov iz individualnih hiš«. Na enak način smo obvestili upravnike blokov. Gospodinjstva so izpolnila obrazec in ga podpisanega poslala na naš naslov. Gospodinjstva smo telefonsko obveščali o datumu prevzema kosovnih odpadkov. Odvoz kosovnih odpadkov je potekal od 15.3. do 15.11.2016, v Velenju je bilo zbranih 81t kosovnih odpadkov, v Šoštanju 30t, Šmartno ob Paki 14t.

Odpadki so se razstavljali. Leseni deli so se mleli za biomaso. Kovinski deli so se oddali v predelavo.

Ločeno zbrano električno in elektronsko opremo smo oddajali shemi za OEEO (odpadna električna in elektronska oprema).

Vsi odpadki so bili odpeljani, sortirani in predani pooblaščenim predelovalcem.

7.1.5. Akcijsko zbiranje nevarnih odpadkov

Akcijsko zbiranje nevarnih odpadkov se je po programu in sicer od 3.5. do 10.5.2016 za občane občine Velenje, od 11.5. do 16.5.2016 za občane Šoštanja in od 17.5. do 19.5.2016 za občane Šmartnega ob Paki.

Pred oddajo zbranih frakcij pooblaščenim predelovalcem, smo opravljali prebiranja, razvrščanja in označevanja ter tehtanja, prav tako pa se je vodila evidenca na predpisanih evidenčnih listih za vsako posamezno frakcijo. Nevarne frakcije smo oddali pooblaščenim predelovalcem oz. v sežig.

8. ZBIRALNICE

Tabela 11: Število zbiralnic v občini Velenje 30.9.2016

ZABOJNIK	240L	700L	SKUPAJ
Papir in kartonska embalaža	1	453	454
Steklena embalaža	3	230	233
Mešana embalaža (kovinska, plastična in tetrapaki)	6	237	243
SKUPAJ zbiralnic - 223	10	920	930

Tabela 12: Število zbiralnic v občini Šoštanju 30.9.2016

ZABOJNIK	240L	700L	SKUPAJ
Papir in kartonska embalaža	7	153	160
Steklena embalaža	7	90	97
Mešana embalaža (kovinska, plastična in tetrapaki)	18	44	62
SKUPAJ zbiralnic - 125	32	287	319

Tabela 13: Število zbiralnic v občini Šmartno ob Paki 30.9.2016

ZABOJNIK	240L	700L	SKUPAJ
Papir in kartonska embalaža	0	80	80
Steklena embalaža	0	42	42
Mešana embalaža (kovinska, plastična in tetrapaki)	3	17	20
SKUPAJ zbiralnic - 50	3	139	142

9. ZBIRNI CENTRI

ZBIRNI CENTER VELENJE 1 (ob Škalskem jezeru)

Delovni čas:

-januar-februar:

ponedeljek, sreda, petek od 7. do 15. ure; torek in četrtek od 7. od 17. ure;
v soboto od 8. do 13. ure;
dan pred praznikom do 15. ure;
ob nedeljah in praznikih zaprto.

-november-december:

ponedeljek, sreda, petek od 7. do 15. ure; torek in četrtek od 7. od 16. ure;
v soboto od 8. do 13. ure;
dan pred praznikom do 15. ure;
ob nedeljah in praznikih zaprto.

-od marca do oktobra:

od ponedeljka do petka od 7. do 18. ure;
v soboto od 8. do 13. ure;
dan pred praznikom do 15. ure;
ob nedeljah in praznikih zaprto.

V zbirnem centru Velenje 1 lahko občani oddajo:

- papir in lepenke vseh vrst in velikosti, vključno z odpadno embalažo iz papirja in lepenke;
- steklo vseh vrst in velikosti, vključno z odpadno embalažo iz stekla;
- plastiko, vključno z odpadno embalažo iz plastike ali sestavljenih materialov;
- odpadke iz kovin, vključno z odpadno embalažo iz kovin;
- embalažo, ki vsebuje ostanke nevarnih snovi ali je onesnažena (prazne tlačne posode, kovinska embalaža, ki vsebuje nevaren porozni ovoj);
- les, vključno z odpadno embalažo iz lesa;
- biorazgradljive odpadke;
- oblačila in druge vrste tekstila;
- nevarne odpadke (kozmetika, dezodoranti, jedilno olje, maščobe, topila, kisline, baze, fotokemikalije, pesticidi, biocidi, fluorescentne cevi in drugi odpadki, ki vsebujejo živo srebro, barvila, črnila, lepila in smole, detergenti);
- infekcijski material (ampule, injekcijske igle ...)
- baterije in akumulatorje;
- električno in elektronsko opremo (TV sprejemniki, radijski sprejemniki, osebni računalniki, tiskalniki, druga elektronska oprema);
- kosovne odpadke (pohištvo, vzmetnice, luči ...);
- belo tehniko (štedilnike, hladilnike, zamrzovalnike), toplotne črpalke, klimatske naprave za uporabo v gospodinjstvih;
- odpadno motorno olje;
- les, ki vsebuje nevarne snovi;
- pnevmatike za osebna vozila (posameznik lahko odda največ 4 gume);
- gradbeni material (sprejem proti plačilu);
- preostanek odpadkov.

Protokol oddajanja komunalnih odpadkov v zbirnem centru Velenje 1:

1. Pred zapornico se sporoči uslužbencu zbirnega centra ime in priimek, naslov, registrsko številko vozila in občino stalnega prebivališča ter preda zadnjo položnico ravnanja z odpadki.
2. Po dvigu zapornice se z vozilom zapelje na tehtnico in počaka, da se na semaforju spredaj levo prižge zelena luč.
3. Z vozilom se zapelje s tehtnice do zabojnikov-kontejnerjev za razvrščanje odpadkov.
4. Ko so odpadki odloženi, se ponovno zapelje na tehtnico in počaka na zeleno luč.

5. Po dvigu zapornice se zapusti zbirni center.



Slika 3: Kesoni v zbirnem centru Velenje 1

Slika 4: Vhod v zbirni center Velenje 1

ZBIRNI CENTER VELENJE 2 (bivše skladišče gradbenega materiala)

Delovni čas:

januar-junij- vsako soboto od 8. do 10. ure

julij-avgust-zaprto

september-december-1. sobota v mesecu od 8. do 10. ure

V zbirnem centru Velenje 2 se ločeno zbira in oddaja:

- papir in kartonska embalaža;
- plastična embalaža;
- kovinska embalaža;
- steklena embalaža;
- papir;
- oblačila;
- tekstil;
- fluorescentne cevi in drugi odpadki, ki vsebujejo živo srebro;
- zavržena oprema, ki vsebuje klorofluorogljike (hladilniki, skrinje...);
- baterije in akumulatorji;
- zavržena električna in elektronska oprema (TV, monitorji...);
- zavržena električna in elektronska oprema (štedilniki, pralni stroji...);
- les;
- plastika;
- kovine;
- kosovni odpadki.

ZBIRNI CENTER ŠOŠTANJ (bivša trgovina z gradbenim materialom za gasilskim domom Šoštanj)

Delovni čas: vsako soboto od 10.30 do 12.30 ure.

V zbirnem centru Šoštanj se ločeno zbira in oddaja:

- papir in kartonska embalaža;
- plastična embalaža;
- kovinska embalaža;
- steklena embalaža;
- papir;
- oblačila;

- tekstil;
- fluorescentne cevi in drugi odpadki, ki vsebujejo živo srebro;
- zavržena oprema, ki vsebuje klorofluorogljike (hladilniki, skrinje...);
- baterije in akumulatorji;
- zavržena električna in elektronska oprema (TV, monitorji...);
- zavržena električna in elektronska oprema (štedilniki, pralni stroji...);
- les;
- plastika;
- kovine;
- kosovni odpadki.

ZBIRNI CENTER ŠMARTNO OB PAKI (ob pokopališču Šmartno ob Paki)

Delovni čas: prva in tretja sobota v mesecu od 8. do 12. ure.

V zbirnem centru Šmartno ob Paki se ločeno zbira in oddaja:

- papir in kartonska embalaža;
- plastična embalaža;
- kovinska embalaža;
- steklena embalaža;
- papir;
- oblačila;
- tekstil;
- fluorescentne cevi in drugi odpadki, ki vsebujejo živo srebro;
- zavržena oprema, ki vsebuje klorofluorogljike (hladilniki, skrinje...);
- baterije in akumulatorji;
- zavržena električna in elektronska oprema (TV, monitorji...);
- zavržena električna in elektronska oprema (štedilniki, pralni stroji...);
- les;
- plastika;
- kovine;
- kosovni odpadki.

10. SODELOVANJE Z OBČINSKO KOMUNALNO INŠPEKCIJO

V sodelovanju s komunalno inšpekcijo smo 14.3.2016 opravili nadzor nad ločevanjem odpadkov in sicer v blokovni gradnji na naslovu Šaleška cesta 2abc, Velenje in 1.3. v Šmartnem ob Paki 80, 84ab in sicer v zabojnikih za mešane komunalne odpadke.

Ugotovljeno je bilo, da je med mešanimi komunalnimi odpadki veliko hrane, kruha, embalaže. Vsi ti odpadki, ki ne sodijo med mešane komunalne odpadke višajo stroške prevoza, obdelave in odlaganja, ki jih plačujemo RCERO Celje (Simbio d.o.o.). Skupaj je bilo ugotovljenih 24 kršitev.

Predpisana globa za prekršek za fizično osebo je 200€, za pravno osebo 1400€, za odgovorno osebo pa 400€.



Slika 5:Kruh v mešanih komunalnih odpadkih, ugotovljeno v nadzoru Šmartno ob Paki 84ab

O kršitvah so bili obveščeni upravniki blokov, ki so obvestilo o nepravilnosti obesili na oglasno desko.

11. CENA STORITEV RAVNANJA Z ODPADKI

Cene ravnanja z odpadki-veljavne od 1.1.2014 do 30.6.2016 in od 1.7.2016 (brez 9,5% ddv).

Tabela 14: Cene ravnanja z odpadki v občini Velenje, Šoštanj in Šmartno ob Paki

VELENJE do 30.6.2016			
STORITEV	EUR/ENOTA		EUR/ENOTA
UPORABA JAVNE INFRASTRUKTURE	0,00198	€/kg	
ZBIRANJE KOMUNALNIH ODPADKOV (KO)	0,15689	€/kg	
ZBIRANJE BIOLOŠKO RAZGRADLJIVIH ODPADKOV (BIOO)	0,11279	€/kg	
UPORABA JAVNE INFRASTRUKTURE OBDELAVE KO-SIMBIO	0,02601	€/kg	
OBDELAVA KO - SIMBIO	0,05242	€/kg	0,07843 €/kg
UPORABA JAVNE INFRASTRUKTURE OBDELAVE BIOO-SIMBIO	0,04590	€/kg	
OBDELAVA BIOO - SIMBIO	0,02891	€/kg	0,07481 €/kg
UPORABA JAVNE INFRASTRUKTURE ODLAGANJE KO-SIMBIO	0,02905	€/kg	
ODLAGANJE KO PO OBDELAVI – SIMBIO*	0,02289	€/kg	0,05194 €/kg
VELENJE od 1.7.2016			
STORITEV	EUR/ENOTA		EUR/ENOTA
UPORABA JAVNE INFRASTRUKTURE	0,00234	€/kg	
ZBIRANJE KOMUNALNIH ODPADKOV (KO)	0,17307	€/kg	
ZBIRANJE BIOLOŠKO RAZGRADLJIVIH ODPADKOV (BIOO)	0,11279	€/kg	
UPORABA JAVNE INFRASTRUKTURE OBDELAVE KO-SIMBIO	0,02592	€/kg	0,08703 €/kg

OBDELAVA KO - SIMBIO	0,06111	€/kg	
UPORABA JAVNE INFRASTRUKTURE OBDELAVE BIOO-SIMBIO	0,05071	€/kg	
OBDELAVA BIOO - SIMBIO	0,03542	€/kg	0,08613 €/kg
UPORABA JAVNE INFRASTRUKTURE ODLAGANJE KO-SIMBIO	0,03024	€/kg	
ODLAGANJE KO PO OBDELAVI – SIMBIO* - (35% se odloži po obdelavi)	0,03948	€/kg	0,06972 €/kg

V občini Velenje je bila spremenjena cena za zbiranje in odvoz mešanih komunalnih odpadkov in cene Simbio d.o.o. v postavkah za obdelavo in odlaganje.

ŠOŠTANJ do 30.6.2016			
STORITEV	EUR/ENOTA		EUR/ENOTA
UPORABA JAVNE INFRASTRUKTURE	0,00147	€/kg	
ZBIRANJE KOMUNALNIH ODPADKOV (KO)	0,15642	€/kg	
ZBIRANJE BIOLOŠKO RAZGRADLJIVIH ODPADKOV (BIOO)	0,11279	€/kg	
UPORABA JAVNE INFRASTRUKTURE OBDELAVE KO-SIMBIO	0,02601	€/kg	
OBDELAVA KO - SIMBIO	0,05242	€/kg	0,07843 €/kg
UPORABA JAVNE INFRASTRUKTURE OBDELAVE BIOO-SIMBIO	0,04590	€/kg	
OBDELAVA BIOO - SIMBIO	0,02891	€/kg	0,07481 €/kg
UPORABA JAVNE INFRASTRUKTURE ODLAGANJE KO-SIMBIO	0,02905	€/kg	
ODLAGANJE KO PO OBDELAVI – SIMBIO*	0,02289	€/kg	0,05194 €/kg
ŠOŠTANJ od 1.7.2016			
STORITEV	EUR/ENOTA		EUR/ENOTA
UPORABA JAVNE INFRASTRUKTURE	0,00147	€/kg	
ZBIRANJE KOMUNALNIH ODPADKOV (KO)	0,15642	€/kg	
ZBIRANJE BIOLOŠKO RAZGRADLJIVIH ODPADKOV (BIOO)	0,11279	€/kg	
UPORABA JAVNE INFRASTRUKTURE OBDELAVE KO-SIMBIO	0,02601	€/kg	
OBDELAVA KO - SIMBIO	0,06111	€/kg	0,08703 €/kg
UPORABA JAVNE INFRASTRUKTURE OBDELAVE BIOO-SIMBIO	0,05071	€/kg	
OBDELAVA BIOO - SIMBIO	0,03542	€/kg	0,08613 €/kg
UPORABA JAVNE INFRASTRUKTURE ODLAGANJE KO-SIMBIO	0,03024	€/kg	
ODLAGANJE KO PO OBDELAVI – SIMBIO* - (35% se odloži po obdelavi)	0,03948	€/kg	0,06972 €/kg

ŠMARTNO OB PAKI do 30.6.2016			
STORITEV	EUR/ENOTA		EUR/ENOTA
UPORABA JAVNE INFRASTRUKTURE	0,00081	€/kg	
ZBIRANJE KOMUNALNIH ODPADKOV (KO)	0,16403	€/kg	
ZBIRANJE BIOLOŠKO RAZGRADLJIVIH ODPADKOV (BIOO)	0,15288	€/kg	
UPORABA JAVNE INFRASTRUKTURE OBDELAVE KO-SIMBIO	0,02601	€/kg	0,07843 €/kg
OBDELAVA KO - SIMBIO	0,05242	€/kg	
UPORABA JAVNE INFRASTRUKTURE OBDELAVE BIOO-SIMBIO	0,04590	€/kg	0,07481 €/kg
OBDELAVA BIOO - SIMBIO	0,02891	€/kg	
UPORABA JAVNE INFRASTRUKTURE ODLAGANJE KO-SIMBIO	0,02905	€/kg	0,05194 €/kg
ODLAGANJE KO PO OBDELAVI – SIMBIO*	0,02289	€/kg	
ŠMARTNO OB PAKI od 1.7.2016			
STORITEV	EUR/ENOTA		EUR/ENOTA
UPORABA JAVNE INFRASTRUKTURE	0,00081	€/kg	
ZBIRANJE KOMUNALNIH ODPADKOV (KO)	0,16403	€/kg	
ZBIRANJE BIOLOŠKO RAZGRADLJIVIH ODPADKOV (BIOO)	0,15288	€/kg	
UPORABA JAVNE INFRASTRUKTURE OBDELAVE KO-SIMBIO	0,02601	€/kg	0,08703 €/kg
OBDELAVA KO - SIMBIO	0,06111	€/kg	
UPORABA JAVNE INFRASTRUKTURE OBDELAVE BIOO-SIMBIO	0,05071	€/kg	0,08613 €/kg
OBDELAVA BIOO - SIMBIO	0,03542	€/kg	
UPORABA JAVNE INFRASTRUKTURE ODLAGANJE KO-SIMBIO	0,03024	€/kg	0,06972 €/kg
ODLAGANJE KO PO OBDELAVI – SIMBIO* - (35% se odloži po obdelavi)ODLAGANJE KO PO OBDELAVI – SIMBIO*	0,03948	€/kg	

V občini Šoštanj in Šmartno ob Paki so bile spremenjene cene Simbio d.o.o. v postavkah za obdelavo in odlaganje.

Tabela 15: Cena zbiranja in dovoza ločeno zbranih frakcij s smetarskimi vozili za pravne osebe

KOVINSKA, PLASTIČNA EMBALAŽA IN TETRAPAKI, STEKLENA EMBALAŽA, PAPIR IN KARTONSKA EMBALAŽA	CENA ZA ODVOZ (brez DDV)
1100L - zabojnik	13,20 €
700L - zabojnik	9,30 €
240L - zabojnik	5,40 €

Tabela 16: Cena za odvoz vrečk

ČRNA ZA MEŠANE KOMUNALNE ODPADKE	CENA ZA RAVNAJE Z ODPADKI (brez DDV)
60L –vrečka	2,79 €
RUMENA ZA MEŠANO EMBALAŽO IN PROZORNA ZA PAPIRNO IN KARTONSKO EMBALAŽO	CENA ZA ODVOZ (brez DDV)
60L -vrečke	1,55 €

12. KOLIČINA ODPADKOV

V tabelah so zavedeni vsi odpadki pod klasifikacijsko številko 20 oz. 15 01 (komunalni odpadki in embalaža) in sicer po Občinah ter virih nastajanja. V tem delu so zajeti vsi odpadki, ki so bili prevzeti in oddani s smetarskimi oz. kesonskimi vozili s strani javne gospodarske službe za občane, kot tudi tržne dejavnosti. Količine odpadkov so bile do 31.3.2015 poročane na Agencijo RS za okolje.

Tabela 17: Količina odpadkov v kg v občini Velenje za obdobje 1.1.-31.12.2016-glede na izvor

			MKO in BIO po posodah	Kosovni odvoz	ZBIRNI CENTRI	Nevarni odpadki	Zbiralnice	Industrija po posodah	Industrija ostalo	GOSPODINJSTVA	ZBIRNI CENTRI	DEJAVNOST	JKS	SKUPAJ GOSPODINJSTVA	VSE SKUPAJ	%
1	20 01	Ločeno zbrane frakcije (razen 15 01)														
2	20 01 01	papir in karton						54.445	32.620	0	0	87.065		514.755	601.820	5,88
3	20 01 02	steklo							60	0	0	60		26.885	26.945	0,26
4	20 01 08	organski kuhinjski odpadki								0	0	0		0	0	0,00
5	20 01 10	oblačila								0	0	0		22.714	22.714	0,22
6	20 01 11	tekstilije								0	0	0		0	0	0,00
7	20 01 13	* topila								0	0	0		1.020	1.020	0,01
8	20 01 14	* kisline								0	0	0		49	49	0,00
9	20 01 15	* alkalije								0	0	0		0	0	0,00
10	20 01 17	* fotokemikalije								0	0	0		0	0	0,00
11	20 01 19	* pesticidi								0	0	0		1.335	1.335	0,01
12	20 01 21	* fluorescentne cevi in drugi odpadki z Hg							47	0	0	47		280	327	0,00
13	20 01 23	* zavržena oprema, ki vsebuje klorofluoro.							480	0	0	480		20.735	21.215	0,21
14	20 01 25	jedilno olje in maščobe								0	0	0		4.283	4.283	0,04

Letno poročilo o zbiranju in prevozu odpadkov za obdobje 1.1. do 31.12.2016 v Šaleški dolini

15	20 01 26	*	olja in maščobe, ki niso zajete v 20 01 25						0	0	0		4.458	4.458	0,04
16	20 01 27	*	premazi, lepila in smole z nev. snovmi						0	0	0		15.035	15.035	0,15
17	20 01 28		premazi, lepila in smole ki niso v 20 01 27						0	0	0		0	0	0,00
18	20 01 29	*	čistila, ki vsebujejo nevarne snovi						0	0	0		1.505	1.505	0,01
19	20 01 30		čistila, ki niso zajeta v 20 01 29						0	0	0		0	0	0,00
20	20 01 31	*	citotoksična in citostatična zdravila						0	0	0		0	0	0,00
21	20 01 32		zdravila, ki niso zajeta v 20 01 31						0	0	0		170	170	0,00
21	20 01 33	*	baterije in akumulatorji v 16 06 01, 16 06 02, 16 06 08 ter lete nesortirane			11			0	0	11		2.673	2.684	0,03
21	20 01 34		baterije in akumulatorji, ki niso zajeti v 20 01 33						0	0	0		0	0	0,00
24	20 01 35	*	zavržena EEO, ki vsebuje nevarne snovi			140			0	0	140		29.556	29.696	0,29
25	20 01 36		zavržena oprema, ki ni v 20 01 21, 23, 35			2.975			0	0	2.975		53.230	56.205	0,55
26	20 01 37	*	les, ki vsebuje nevarne snovi						0	0	0		0	0	0,00
27	20 01 38		drugi les, ki ni zajet v 20 01 37			123.620			0	0	123.620		560.304	683.924	6,68
28	20 01 39		plastika			1.300			0	0	1.300		21.287	22.587	0,22
29	20 01 40		kovine						0	0	0		83.086	83.086	0,81
30	20 01 41		odpadki, ki nastanejo pri čiščenju dimnikov						0	0	0		0	0	0,00
31	20 01 99		drugi tovrstni odpadki						0	0	0		0	0	0,00
32	20 02		Odpadki z vrtov in parkov												0,00
33	20 02 01		odpadki, primerni za kompostiranje			144.122	151.388		0	0	295.510		1.864.537	2.160.047	21,10
34	20 02 02		zemlja in kamenje						0	0	0		0	0	0,00
35	20 02 03		drugi odpadki, neprimerni za kompost.						0	0	0		0	0	0,00
36	20 03		Drugi komunalni odpadki												0,00
37	20 03 01		mešani komunalni odpadki			420.443	855.482		0	0	1.275.925		3.018.647	4.294.572	41,95
38	20 03 02		odpadki iz živilskih trgov						0	0	0		0	0	0,00
39	20 03 03		odpadki pri čiščenju cest			9.920			0	0	9.920		0	9.920	0,10
40	20 03 04		greznični mulji						0	0	0		0	0	0,00

Letno poročilo o zbiranju in prevozu odpadkov za obdobje 1.1. do 31.12.2016 v Šaleški dolini

41	20 03 06	odpadki, pri čiščenju komunalnih voda							0	0	0		0	0	0,00	
42	20 03 07	kosovni odpadki					57.022		0	0	57.022		300.132	357.154	3,49	
43	20 03 99	drugi tovrstni odpadki							0	0	0		0	0	0,00	
44	15 01	Embalaža vključno s komunalno													0,00	
45	15 01 01	papirna in kartonska embalaža				16.748			0	0	16.748		192.966	209.714	2,05	
46	15 01 02	plastična embalaža				15.020			0	0	15.020		0	15.020	0,15	
47	15 01 03	lesena embalaža				3.400			0	0	3.400		0	3.400	0,03	
48	15 01 04	kovinska embalaža				862			0	0	862		0	862	0,01	
49	15 01 05	sestavljena, kompozitna embalaža							0	0	0		0	0	0,00	
50	15 01 06	mešana embalaža				91.372			0	0	91.372	62.883	976.079	1.130.334	11,04	
51	15 01 07	steklena embalaža				61.378			0	0	61.378		388.603	449.981	4,40	
52	15 01 09	embalaža iz tekstila							0	0	0		0	0	0,00	
53	15 01 10	* onesnažena embalaža							0	0	0		68	68	0,00	
54	15 01 11	* kovinska embalaža (spray, tlačne posode)							0	0	0		2.541	2.541	0,02	
55	17 xx xx	Gradbeni odpadki													0,00	
56	17 01 07	mešanica betona, opeke, ploščic in keramike							0	0	0		0	0	0,00	
57	17 06 05	* gradbeni materiali, ki vsebujejo azbest							0	0	0		0	0	0,00	
58	17 09 04	mešani gradbeni odpadki							0	0	0		0	0	0,00	
59	16 01 03	Izrabljene avtomobilske gume							0	0	0		23.651	23.651	0,23	
SKUPAJ ZBRANIH ODPADKOV: ŠT. ODP. 20, 15 01, GR.ODP. IN GUME			0	0	0	0	0	788.508	1.254.347	0	0	2.042.855	62.883	8.130.584	10.236.322	100,00
SKUPAJ ŠT. 15 01 (brez nevarne embalaže)			0	0	0	0	169.498	19.282	0	0	188.780	62.883	1.557.648	1.809.311	17,68	
NEVARNI ODPADKI označeni z * brez gradbenih odp.			0	0	0	0	0	678	0	0	678	0	79.255	79.933	0,78	

*opomba: zaradi novega informacijskega sistema-IS odpadki s strani ARSO, so količine informativne

Tabela 18: Količina odpadkov v kg v občini Šoštanj za obdobje 1.1.-31.12.2016-glede na izvor

			MKO in BIO po posodah	Kosovni odvoz	ZBIRNI CENTRI	Nevarni odpadki	Zbiralnice	Industrija po posodah	Industrija ostalo	GOSPODINJSTVA	ZBIRNI CENTRI	DEJAVNOST	JKS	SKUPAJ GOSPODINJSTVA	VSE SKUPAJ	%
1	20 01	Ločeno zbrane frakcije (razen 15 01)														
2	20 01 01	papir in karton						8.881	3.357	0	0	12.238		99.380	111.618	4,88
3	20 01 02	steklo								0	0	0		5.507	5.507	0,24
4	20 01 08	organski kuhinjski odpadki								0	0	0		0	0	0,00
5	20 01 10	oblačila							5.160	0	0	5.160		11.358	16.518	0,72
6	20 01 11	tekstilije							0	0	0	0		0	0	0,00
7	20 01 13	* topila								0	0	0		155	155	0,01
8	20 01 14	* kisline								0	0	0		45	45	0,00
9	20 01 15	* alkalije								0	0	0		0	0	0,00
10	20 01 17	* fotokemikalije								0	0	0		0	0	0,00
11	20 01 19	* pesticidi								0	0	0		582	582	0,03
12	20 01 21	* fluorescentne cevi in drugi odpadki z Hg							207	0	0	207		126	333	0,01
13	20 01 23	* zavržena oprema, ki vsebuje klorofluoro.								0	0	0		2.965	2.965	0,13
14	20 01 25	jedilno olje in maščobe								0	0	0		700	700	0,03
15	20 01 26	* olje in maščobe, ki niso zajete v 20 01 25								0	0	0		1.502	1.502	0,07
16	20 01 27	* premazi, lepila in smole z nev. snovmi								0	0	0		3.861	3.861	0,17
17	20 01 28	premazi, lepila in smole ki niso v 20 01 27								0	0	0		0	0	0,00
18	20 01 29	* čistila, ki vsebujejo nevarne snovi								0	0	0		281	281	0,01

Letno poročilo o zbiranju in prevozu odpadkov za obdobje 1.1. do 31.12.2016 v Šaleški dolini

19	20 01 30	čistila, ki niso zajeta v 20 01 29							0	0	0		0	0	0,00
20	20 01 31	* citotoksična in citostatična zdravila							0	0	0		0	0	0,00
21	20 01 32	zdravila, ki niso zajeta v 20 01 31							0	0	0		92	92	0,00
22	20 01 33	* baterije in akumulatorji v 16 06 01, 16 06 02, 16 06 08 ter lete nesortirane					21	0	0	21		585	606	0,03	
23	20 01 34	baterije in akumulatorji, ki niso zajeti v 20 01 33							0	0	0		0	0	0,00
24	20 01 35	zavržena EEO, ki vsebuje nevarne snovi					242	0	0	242		5.459	5.701	0,25	
25	20 01 36	zavržena oprema, ki ni v 20 01 21, 23, 35					557	0	0	557		11.360	11.917	0,52	
26	20 01 37	* les, ki vsebuje nevarne snovi							0	0	0		0	0	0,00
27	20 01 38	drugi les, ki ni zajet v 20 01 37					1.180	0	0	1.180		134.245	135.425	5,92	
28	20 01 39	plastika					380	0	0	380		6.680	7.060	0,31	
29	20 01 40	kovine							0	0	0		22.538	22.538	0,99
30	20 01 41	odpadki, ki nastanejo pri čiščenju dimnikov							0	0	0		0	0	0,00
31	20 01 99	drugi tovrstni odpadki							0	0	0		0	0	0,00
32	20 02	Odpadki z vrtov in parkov													0,00
33	20 02 01	odpadki, primerni za kompostiranje					14.817	16.120	0	0	30.937		235.434	266.371	11,65
34	20 02 02	zemlja in kamenje							0	0	0		0	0	0,00
35	20 02 03	drugi odpadki, neprimerni za kompost.							0	0	0		0	0	0,00
36	20 03	Drugi komunalni odpadki													0,00
37	20 03 01	mešani komunalni odpadki					127.006	228.454	0	0	355.460		797.499	1.152.959	50,43
38	20 03 02	odpadki iz živilskih trgov							0	0	0		0	0	0,00
39	20 03 03	odpadki pri čiščenju cest							0	0	0		0	0	0,00
40	20 03 04	greznični mulji							0	0	0		0	0	0,00
41	20 03 06	odpadki, pri čiščenju komunalnih voda							0	0	0		0	0	0,00
42	20 03 07	kosovni odpadki					14.256	0	0	14.256		78.502	92.758	4,06	
43	20 03 99	drugi tovrstni odpadki							0	0	0		0	0	0,00
44	15 01	Embalaža vključno s komunalno													0,00

Letno poročilo o zbiranju in prevozu odpadkov za obdobje 1.1. do 31.12.2016 v Šaleški dolini

45	15 01 01	papirna in kartonska embalaža					2.736	0	0	0	2.736		37.707	40.443	1,77
46	15 01 02	plastična embalaža						20	0	0	20		0	20	0,00
47	15 01 03	lesena embalaža							0	0	0		0	0	0,00
48	15 01 04	kovinska embalaža							0	0	0		0	0	0,00
49	15 01 05	sestavljena, kompozitna embalaža							0	0	0		0	0	0,00
50	15 01 06	mešana embalaža					20.655		0	0	20.655	2.035	244.870	267.560	11,70
51	15 01 07	steklena embalaža					25.205		0	0	25.205		105.221	130.426	5,70
52	15 01 09	embalaža iz tekstila							0	0	0		0	0	0,00
53	15 01 10	* onesnažena embalaža							0	0	0		112	112	0,00
54	15 01 11	* kovinska embalaža (spray, tlačne posode)							0	0	0		480	480	0,02
55	17 xx xx	Gradbeni odpadki													0,00
56	17 01 07	mešanica betona, opeke, ploščic in keramike							0	0	0		0	0	0,00
57	17 06 05	* gradbeni materiali, ki vsebujejo azbest							0	0	0		0	0	0,00
58	17 09 04	mešani gradbeni odpadki							0	0	0		0	0	0,00
59	16 01 03	Izrabljene avtomobilске gume							0	0	0		7.733	7.733	0,34
SKUPAJ ZBRANIH ODPADKOV: ŠT. ODP. 20, 15 01, GUME, brez grad.odp.			0	0	0	0	199.300	269.954	0	0	469.254	2.035	1.814.979	2.286.268	100,00
SKUPAJ ŠT. 15 01 (brez nevarne embalaže)			0	0	0	0	48.596	20	0	0	48.616	2.035	387.798	438.449	19,18
NEVARNI ODPADKI označeni z * brez gradbenih odp.			0	0	0	0	0	470	0	0	470	0	16.153	16.623	0,73

*opomba: zaradi novega informacijskega sistema-IS odpadki s strani ARSO, so količine informativne

Tabela 19: Količina odpadkov v kg v občini Šmartno ob Paki za obdobje 1.1.-31.12.2016-glede na izvor

			MKO in BIO po posodah	Kosovni odvoz	ZBIRNI CENTRI	Nevarni odpadki	Zbiralnice	Industrija po posodah	Industrija ostalo	GOSPODINJSTVA	ZBIRNI CENTRI	DEJAVNOST	JKS	SKUPAJ GOSPODINJSTVA	VSE SKUPAJ	%
1	20 01	Ločeno zbrane frakcije (razen 15 01)														
2	20 01 01	papir in karton						1.519	1.740	0	0	3.259		29.606	32.865	4,26
3	20 01 02	steklo								0	0	0		1.929	1.929	0,25
4	20 01 08	organski kuhinjski odpadki								0	0	0		0	0	0,00
5	20 01 10	oblačila								0	0	0		11.358	11.358	1,47
6	20 01 11	tekstilije								0	0	0		0	0	0,00
7	20 01 13	* topila								0	0	0		19	19	0,00
8	20 01 14	* kisline								0	0	0		9	9	0,00
9	20 01 15	* alkalije								0	0	0		0	0	0,00
10	20 01 17	* fotokemikalije								0	0	0		0	0	0,00
11	20 01 19	* pesticidi								0	0	0		318	318	0,04
12	20 01 21	* fluorescentne cevi in drugi odpadki z Hg								0	0	0		112	112	0,01
13	20 01 23	* zavržena oprema, ki vsebuje klorofluoro.								0	0	0		811	811	0,11
14	20 01 25	jedilno olje in maščobe								0	0	0		184	184	0,02
15	20 01 26	* olje in maščobe, ki niso zajete v 20 01 25								0	0	0		615	615	0,08
16	20 01 27	* premazi, lepila in smole z nev. snovmi								0	0	0		1.142	1.142	0,15
17	20 01 28	premazi, lepila in smole ki niso v 20 01 27								0	0	0		0	0	0,00
18	20 01 29	* čistila, ki vsebujejo nevarne snovi								0	0	0		57	57	0,01

Letno poročilo o zbiranju in prevozu odpadkov za obdobje 1.1. do 31.12.2016 v Šaleški dolini

19	20 01 30	čistila, ki niso zajeta v 20 01 29							0	0	0		0	0	0,00
20	20 01 31	* citotoksična in citostatična zdravila							0	0	0		0	0	0,00
21	20 01 32	zdravila, ki niso zajeta v 20 01 31							0	0	0		54	54	0,01
22	20 01 33	* baterije in akumulatorji v 16 06 01, 16 06 02, 16 06 08 ter lete nesortirane							0	0	0		279	279	0,04
23	20 01 34	baterije in akumulatorji, ki niso zajeti v 20 01 33							0	0	0		0	0	0,00
24	20 01 35	zavržena EEO, ki vsebuje nevarne snovi							0	0	0		1.217	1.217	0,16
25	20 01 36	zavržena oprema, ki ni v 20 01 21, 23, 35							0	0	0		2.556	2.556	0,33
26	20 01 37	* les, ki vsebuje nevarne snovi							0	0	0		0	0	0,00
27	20 01 38	drugi les, ki ni zajet v 20 01 37							0	0	0		45.277	45.277	5,86
28	20 01 39	plastika							0	0	0		3.154	3.154	0,41
29	20 01 40	kovine							0	0	0		10.478	10.478	1,36
30	20 01 41	odpadki, ki nastanejo pri čiščenju dimnikov							0	0	0		0	0	0,00
31	20 01 99	drugi tovrstni odpadki							0	0	0		0	0	0,00
32	20 02	Odpadki z vrtov in parkov													0,00
33	20 02 01	odpadki, primerni za kompostiranje				8.821			0	0	8.821		37.491	46.312	6,00
34	20 02 02	zemlja in kamenje							0	0	0		0	0	0,00
35	20 02 03	drugi odpadki, neprimerni za kompost.							0	0	0		0	0	0,00
36	20 03	Drugi komunalni odpadki													0,00
37	20 03 01	mešani komunalni odpadki				41.622	18.700		0	0	60.322		349.743	410.065	53,11
38	20 03 02	odpadki iz živilskih trgov							0	0	0		0	0	0,00
39	20 03 03	odpadki pri čiščenju cest							0	0	0		0	0	0,00
40	20 03 04	greznični mulji							0	0	0		0	0	0,00
41	20 03 06	odpadki, pri čiščenju komunalnih voda							0	0	0		0	0	0,00
42	20 03 07	kosovni odpadki							0	0	0		32.866	32.866	4,26
43	20 03 99	drugi tovrstni odpadki							0	0	0		0	0	0,00
44	15 01	Embalaža vključno s komunalno													0,00

Letno poročilo o zbiranju in prevozu odpadkov za obdobje 1.1. do 31.12.2016 v Šaleški dolini

45	15 01 01	papirna in kartonska embalaža					466	0	0	0	466		11.467	11.933	1,55	
46	15 01 02	plastična embalaža						3.832	0	0	3.832		0	3.832	0,50	
47	15 01 03	lesena embalaža							0	0	0		0	0	0,00	
48	15 01 04	kovinska embalaža							0	0	0		0	0	0,00	
49	15 01 05	sestavljena, kompozitna embalaža							0	0	0		0	0	0,00	
50	15 01 06	mešana embalaža					5.884		0	0	5.884	6.139	86.744	98.767	12,79	
51	15 01 07	steklena embalaža					6.463		0	0	6.463		44.691	51.154	6,63	
52	15 01 09	embalaža iz tekstila							0	0	0		0	0	0,00	
53	15 01 10	* onesnažena embalaža							0	0	0		86	86	0,01	
54	15 01 11	* kovinska embalaža (spray, tlačne posode)							0	0	0		95	95	0,01	
55	17 xx xx	Gradbeni odpadki													0,00	
56	17 01 07	mešanica betona, opeke, ploščic in keramike							0	0	0		0	0	0,00	
57	17 06 05	* gradbeni materiali, ki vsebujejo azbest							0	0	0		0	0	0,00	
58	17 09 04	mešani gradbeni odpadki							0	0	0		0	0	0,00	
59	16 01 03	Izrabljene avtomobilске gume							0	0	0		4.581	4.581	0,59	
SKUPAJ ZBRANIH ODPADKOV: ŠT. ODP. 20, 15 01, GUME, brez grad.odp.			0	0	0	0	0	64.775	24.272	0	0	89.047	6.139	676.939	772.125	100,00
SKUPAJ ŠT. 15 01 (brez nevarne embalaže)			0	0	0	0	0	12.813	3.832	0	0	16.645	6.139	142.902	165.686	21,46
NEVARNI ODPADKI označeni z * brez gradbenih odp.			0	0	0	0	0	0	0	0	0	0	4.760	4.760	0,62	

*opomba: zaradi novega informacijskega sistema-IS odpadki s strani ARSO, so količine informativne

13. PRIMERJAVA KOLIČIN ODPADKOV OD LETA 2011 DO 2016

Tabela 20: Primerjava količin odpadkov v kg v občini Velenje I. 2011-2016

		I. 2011	I. 2012	I. 2013	I. 2014	I. 2015	I. 2016	%
20 01 01	papir in karton	569.368	573.152	530.872	619.446	612.996	601.820	5,88
20 01 02	steklo	30.677	28.346	29.367	17.821	29.684	26.945	0,26
20 01 10	oblačila	26.659	18.241	0	23.600	44.351	22.714	0,22
20 01 11	tekstilije	15.412	12.888	0	0	0	0	0,00
20 01 13	* topila	427	385	7	479	108	1.020	0,01
20 01 14	* kisline	1	62	2	350	100	49	0,00
20 01 19	* pesticidi	100	70	99	21	1.207	1.335	0,01
20 01 21	* fluorescentne cevi in drugi odpadki z Hg	326	671	478	969	1.363	327	0,00
20 01 23	* zavržena oprema, ki vsebuje klorofluoro.	25.548	36.310	31.668	27.557	27.375	21.215	0,21
20 01 25	jedilno olje in maščobe	896	3.038	2.734	3.089	3.737	4.283	0,04
20 01 26	* olje in maščobe, ki niso zajete v 20 01 25	1.425	1.330	1.010	3.486	2.449	4.458	0,04
20 01 27	* premazi, lepila in smole z nev. snovmi	6.642	10.524	8.527	20.726	16.065	15.035	0,15
20 01 29	* čistila, ki vsebujejo nevarne snovi	110	780	327	523	648	1.505	0,01
20 01 31	* citotoksična in citostatična zdravila	120	699	60	333	0	0	0,00
20 01 32	zdravila, ki niso zajeta v 20 01 31	0	0	0	0	413	170	0,00
20 01 33	* baterije in akumulatorji v 16 06 01, 16 06 02, 16 06 08 ter le-te nesortirane	276	812	1.449	3.142	421	2.684	0,03
20 01 35	* zavržena OEEO, ki vsebuje nevarne snovi	33.835	35.358	37.459	33.345	29.755	29.696	0,29
20 01 36	zavržena oprema, ki ni v 20 01 21, 23, 35	37.133	45.307	54.637	51.064	49.711	56.205	0,55
20 01 38	drugi les, ki ni zajet v 20 01 37	371.752	456.746	574.694	670.166	667.351	683.924	6,68
20 01 39	plastika	53.837	22.346	28.222	6.735	24.334	22.587	0,22
20 01 40	kovine	56.538	71.773	79.192	76.636	76.190	83.086	0,81
20 02 01	odpadki, primerni za kompostiranje	1.759.780	1.400.505	1.870.840	1.949.293	2.081.955	2.160.047	21,10
20 03 01	mešani komunalni odpadki	3.830.313	4.213.476	4.600.212	4.432.048	4.133.648	4.294.572	41,95
20 03 03	odpadki pri čiščenju cest	0	0	0	0	5.540	9.920	0,10
20 03 07	kosovni odpadki	204.318	282.621	236.143	323.404	327.570	357.154	3,49
15 01 01	papirna in kartonska embalaža	330.720	321.572	234.168	210.138	216.395	209.714	2,05
15 01 02	plastična embalaža	0	0	0	28.510	5.340	15.020	0,15

Letno poročilo o zbiranju in prevozu odpadkov za obdobje 1.1. do 31.12.2016 v Šaleški dolini

15 01 03	lesena embalaža	0	0	0	0	2.900	3.400	0,03
15 01 04	kovinska embalaža	0	0	0	0	0	862	0,01
15 01 06	mešana embalaža	803.959	1.001.300	1.091.211	1.012.249	983.722	1.130.334	11,04
15 01 07	steklena embalaža	399.927	394.589	424.459	380.613	402.111	449.981	4,40
15 01 10	* onesnažena embalaža	432	888	147	105	142	68	0,00
15 01 11	* kovinska embalaža (spray, tlačne posode)	221	1.168	431	353	65	2.514	0,02
	SKUPAJ 20 in 15 01 (KOM.ODP.), gume	8.560.752	8.934.957	9.838.415	9.896.101	9.747.646	10.212.671	
	* NEVARNI ODPADKI	35.628	53.699	44.205	58.044	79.698	79.933	0,78
	EMBALAŽA 15 01	1.534.606	1.717.461	1.749.838	1.631.510	1.610.468	1.809.311	17,68
	SKUPAJ 16 01 03 (GUME)	21.406	26.147	20.797	37.327	28.676	23.651	0,23

Tabela 21: Količina odpadkov v mestni občini Velenje v obdobju 2011 - 2016

Odpadek	2011		2012		2013		2014		2015		2016	
	količina (t)	delež (%)	količina (t)	delež (%)	količina (t)	delež (%)	količina (t)	delež (%)	količina (t)	delež (%)	količina (t)	delež (%)
Skupaj 20 in 15 01	8.561	100,00	8.935	100,00	9.896	100,00	9.838	100,00	9.748	100,00	10.213	100,00
Skupaj embalaža 15 01	1.536	17,94	1.717	19,22	1.632	17,79	1.750	16,49	1.610	16,52	1.809	17,68
Mešana embalaža 15 01 06	804	9,39	1.001	11,21	1.091	10,09	1.012	10,23	984	10,09	1.130	11,04
BIOO	1.760	20,56	1.400	15,67	1.870	19,02	1.949	19,70	2.082	21,36	2.160	21,10
MKO	3.830	44,74	4.213	47,16	4.600	46,76	4.432	44,79	4.134	42,41	4.295	41,95

Tabela 22: Primerjava količin odpadkov v občini Šoštanj I. 2011 - 2016

		I.2011	I.2012	I.2013	L.2014	I.2015	I.2016	%
20 01 01	papir in karton	117.385	108.833	104.621	160.624	118.018	111.618	4,88
20 01 02	steklo	5.029	3.594	4.487	3.311	3.251	5.507	0,24
20 01 10	oblačila	4.242	2.560	0	5.140	11.875	16.518	0,72
20 01 11	tekstilije	2.439	1.823	0	0	0	0	0,00
20 01 13	* topila	72	93	6	9	24	155	0,01
20 01 14	* kisline	1	28	1	5	27	45	0,00
20 01 19	* pesticidi	63	99	82	22	260	582	0,03
20 01 21	* fluorescentne cevi in drugi odpadki z Hg	38	86	412	605	413	333	0,01
20 01 23	* zavržena oprema, ki vsebuje klorofluoro.	7.227	11.200	5.224	5.763	5.560	2.965	0,13
20 01 25	jedilno olje in maščobe	225	666	594	780	907	700	0,03

Letno poročilo o zbiranju in prevozu odpadkov za obdobje 1.1. do 31.12.2016 v Šaleški dolini

20 01 26	*	olja in maščobe, ki niso zajete v 20 01 25	451	1.420	228	1.017	489	1.502	0,07
20 01 27	*	premaži, lepila in smole z nev. snovmi	1.457	2.487	1.153	4.810	3.474	3.861	0,17
20 01 29	*	čistila, ki vsebujejo nevarne snovi	36	126	51	141	142	1.505	0,01
20 01 31	*	citotoksična in citostatična zdravila	20	210	29	80	0	0	0,00
20 01 32		Zdravila, ki niso zajeta v 20 01 31	0	0	0	0	0	92	0,00
20 01 33	*	baterije in akumulatorji v 16 06 01, 16 06 02, 16 06 08 ter le-te nesortirane	332	296	452	647	487	606	0,03
20 01 35	*	zavržena EEO, ki vsebuje nevarne snovi	8.821	7.569	6.080	6.437	6.601	5.701	0,25
20 01 36		zavržena oprema, ki ni v 20 01 21, 23, 35	8.028	10.423	10.938	9.315	10.861	11.917	0,52
20 01 38		drugi les, ki ni zajet v 20 01 37	0	88.566	111.545	112.401	114.668	135.425	5,92
20 01 39		plastika	10.684	5.212	6.667	4.103	7.498	7.060	0,31
20 01 40		kovine	11.972	15.957	20.238	18.407	19.619	22.538	0,99
20 02 01		odpadki, primerni za kompostiranje	263.265	256.133	284.646	264.766	287.727	266.371	11,65
20 03 01		mešani komunalni odpadki	979.240	996.633	1.333.327	1.176.629	1.164.088	1.152.959	50,43
20 03 07		kosovni odpadki	75.112	61.504	60.003	84.452	106.531	92.758	4,06
15 01 01		papirna in kartonska embalaža	68.040	60.830	89.044	45.990	44.497	40.443	1,77
15 01 02		plastična embalaža	0	0	0	37.214	0	20	0,00
15 01 06		mešana embalaža	186.097	268.101	270.335	248.462	250.716	267.560	11,70
15 01 07		steklena embalaža	123.059	105.791	105.902	113.347	150.830	130.426	5,70
15 01 10	*	onesnažena embalaža	168	539	77	51	78	112	0,00
15 01 11	*	kovinska embalaža (spray, tlačne posode)	54	175	80	137	36	480	0,02
		SKUPAJ 20 in 15 01 (KOM.ODP.)	1.959.347	2.010.954	2.416.222	2.304.665	2.308.777	2.278.535	
		NEVARNI ODPADKI (*)	95.709	16.759	7.795	13.287	17.591	16.623	0,73
		EMBALAŽA 15 01	377.196	434.722	465.281	445.013	446.043	438.449	19,18
		SKUPAJ 16 01 03 (GUME)	3.798	4.409	7.124	9.238	7.365	23.651	0,23

Tabela 23: Količine odpadkov v občini Šoštanj v obdobju 2011 - 2016

Odpadek	2011		2012		2013		2014		2015		2016	
	količina (t)	delež (%)	količina (t)	delež (%)	količina (t)	delež (%)	količina (t)	delež (%)	količina (t)	delež (%)	količina (t)	delež (%)
Skupaj 20 in 15 01	1.959	100,00	2.011	100,00	2.416	100,00	2.305	100,00	2.309	100,00	2.279	100,00
Skupaj embalaža 15 01	377	19,25	435	21,62	465	21,62	445	19,31	446	19,32	438	19,18
Mešana embalaža 15 01 06	186	9,50	268	13,33	270	13,33	248	10,78	251	10,86	268	11,70
BIOO	263	13,44	256	12,74	285	12,74	265	11,49	288	12,46	266	11,65
MKO	979	49,98	997	49,56	1.333	49,56	1.177	51,05	1.164	50,42	1.153	50,43

Tabela 24: Primerjava količin odpadkov v občini Šmartno ob Paki I. 2011 - 2016

		I. 2011	I. 2012	I. 2013	I. 2014	I. 2015	I. 2016	%
20 01	Ločeno zbrane frakcije (razen 15 01)							
20 01 01	papir in karton	17.638	29.919	29.752	33.145	24.370	32.865	4,26
20 01 02	steklo	854	740	785	440	610	1.929	0,25
20 01 10	oblačila	678	459	0	1.520	1.684	11.358	1,47
20 01 11	tekstilije	389	328	0	0	0	0	0,00
20 01 13	* topila	39	10	40	9	7	19	0,00
20 01 14	* kisline	0	2	0	11	6	9	0,00
20 01 19	* pesticidi	46	40	82	44	109	318	0,04
20 01 21	* fluorescentne cevi in drugi odpadki z Hg	9	25	11	232	81	112	0,01
20 01 23	* zavržena oprema, ki vsebuje klorofluoro.	4.077	2.131	2.088	1.228	1.520	811	0,11
20 01 25	jedilno olje in maščobe	115	200	159	111	184	184	0,02
20 01 26	* olje in maščobe, ki niso zajete v 20 01 25	297	547	160	366	374	615	0,08
20 01 27	* premazi, lepila in smole z nev. snovmi	299	852	191	1.231	1.010	1.142	0,15
20 01 29	* čistila, ki vsebujejo nevarne snovi	7	37	15	38	44	57	0,01
20 01 31	* citotoksična in citostatična zdravila	10	83	13	28	0	0	0
20 01 32	zdravila, ki niso zajeta v 20 01 31	0	0	0	0	31	54	0,01
20 01 33	* baterije in akumulatorji v 16 06 01, 16 06 02, 16 06 08 ter lete nesortirane	140	34	45	158	23	279	0,04
20 01 35	* zavržena EEO, ki vsebuje nevarne snovi	1.794	1.456	4.007	2.109	2.478	1.217	0,16
20 01 36	zavržena oprema, ki ni v 20 01 21, 23, 35	2.565	2.472	1.831	2.381	3.275	2.556	0,33
20 01 38	drugi les, ki ni zajet v 20 01 37	19.168	29.508	27.381	24.352	33.687	45.277	5,86

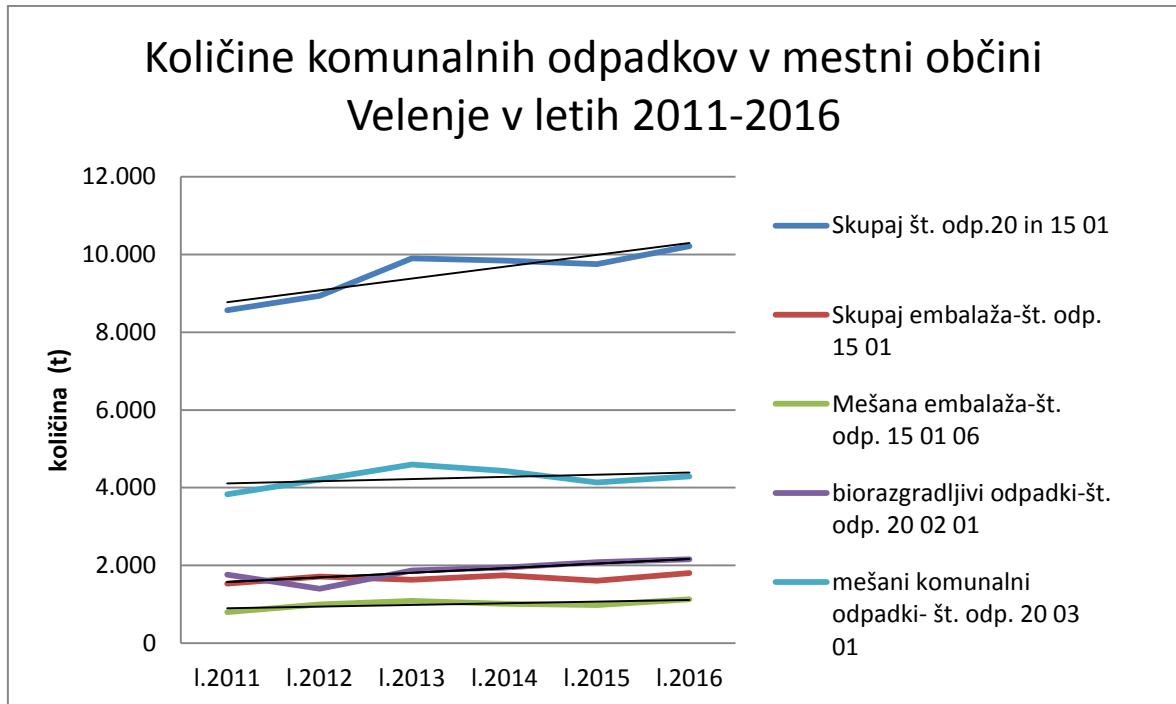
Letno poročilo o zbiranju in prevozu odpadkov za obdobje 1.1. do 31.12.2016 v Šaleški dolini

20 01 39	plastika	2.679	3.542	2.071	3.240	3.117	3.154	0,41
20 01 40	kovine	2.909	4.240	3.091	1.965	7.378	10.478	1,36
20 02 01	odpadki, primerni za kompostiranje	18.895	21.042	21.874	31.801	42.436	46.312	6,00
20 03 01	mešani komunalni odpadki	430.007	362.211	425.820	390.860	471.376	410.065	53,11
20 03 07	kosovni odpadki	42.592	39.565	23.024	26.119	27.474	32.866	4,26
15 01 01	papirna in kartonska embalaža	10.761	15.777	11.708	11.972	10.631	11.933	1,55
15 01 02	plastična embalaža	0	0	0	1.719	0	3.832	0,50
15 01 06	mešana embalaža	28.410	72.288	100.937	92.116	89.108	98.767	12,79
15 01 07	steklena embalaža	51.140	49.361	45.572	61.758	50.316	51.154	6,63
15 01 10	* onesnažena embalaža	137	150	68	79	60	86	0,01
15 01 11	* kovinska embalaža (spray, tlačne posode)	25	41	19	32	12	95	0,01
	SKUPAJ 20 in 15 01 (KOM.ODP.)	635.680	637.060	700.744	689.064	771.401	767.544	
	NEVARNI ODPADKI (*)	5.086	3.952	2.732	3.456	5.724	4.760	0,62
	EMBALAŽA 15 01	90.311	137.426	158.217	167.565	150.055	165.686	21,46
	SKUPAJ 16 01 03 (GUME)	995	2.684	2.943	2.276	4.125	4.760	0,62

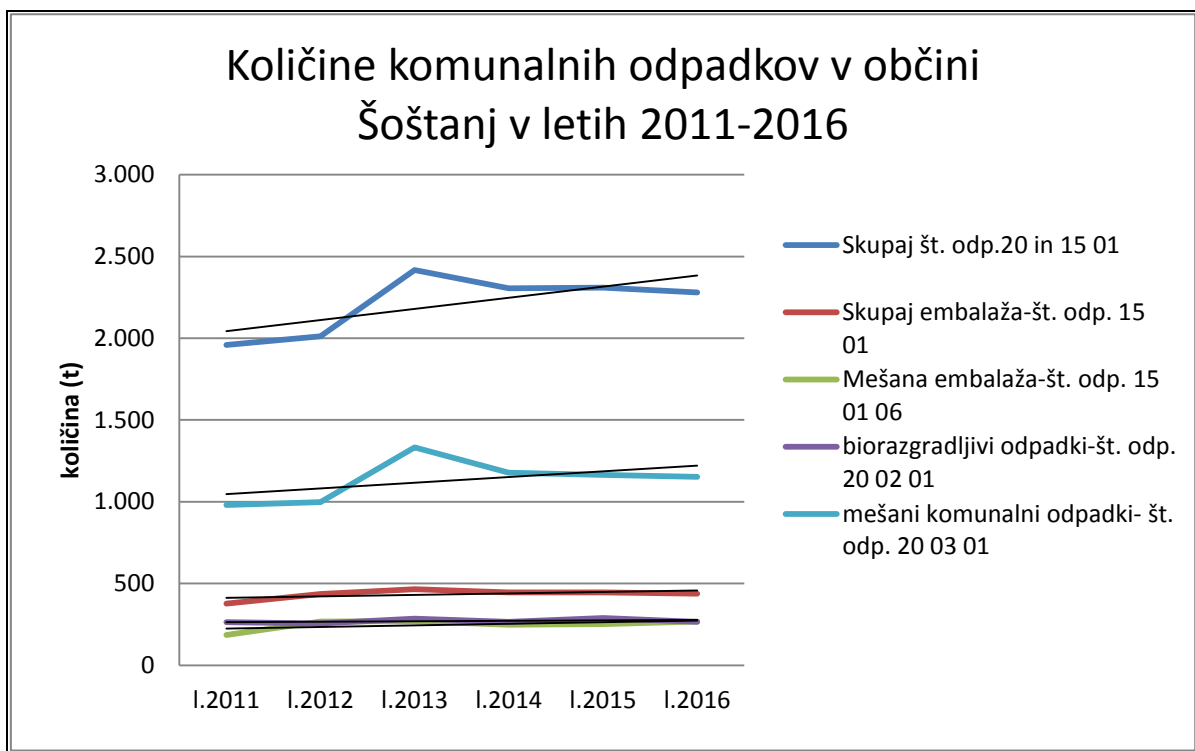
Tabela 25: Količine odpadkov v občini Šmartno ob Paki v obdobju 2011 - 2016

Odpadek	2011		2012		2013		2014		2015		2016	
	količina (t)	delež (%)	količina (t)	delež (%)	količina (t)	delež (%)	količina (t)	delež (%)	količina (t)	delež (%)	količina (t)	delež (%)
Skupaj 20 in 15 01	635	100,00	637	100,00	701	100,00	689	100,00	771	100,00	768	100,00
Skupaj embalaža 15 01	90	14,21	137	21,57	158	22,58	177	24,32	150	19,45	166	21,46
Mešana embalaža 15 01 06	28	4,47	72	11,35	101	13,37	92	13,37	89	11,55	99	12,79
BIOO	19	2,97	21	3,30	22	3,12	32	4,62	42	5,50	46	6,00
MKO	430	67,65	362	56,86	426	60,77	391	56,72	471	61,11	410	53,11

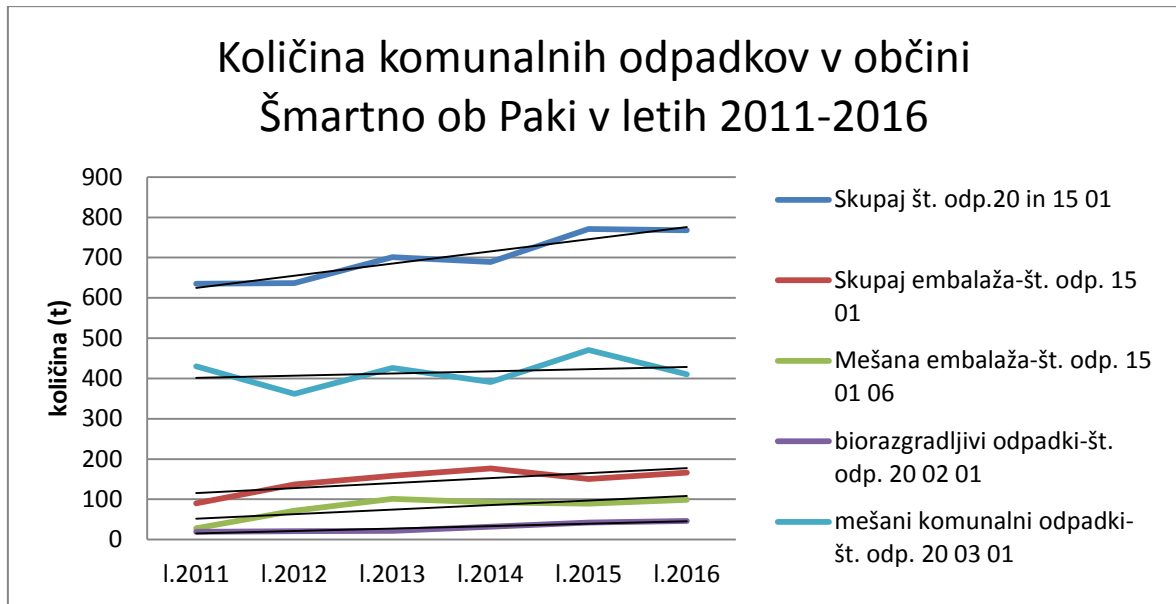
14. TREND ODPADKOV PO OBČINAH V LETIH 2011 DO 2016 IZ MESEČNIH OBRAČUNOV



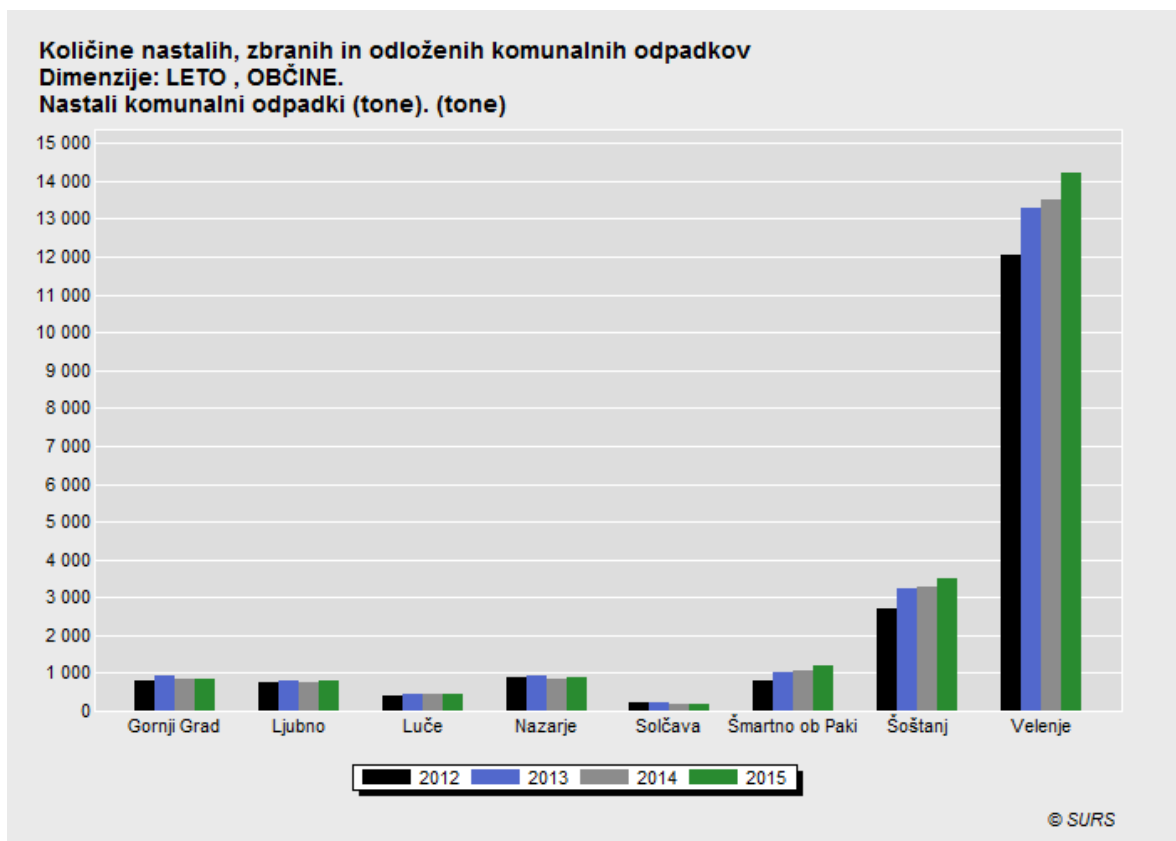
Graf 1: Količine komunalnih odpadkov v mestni občini Velenje v letih 2011-2016



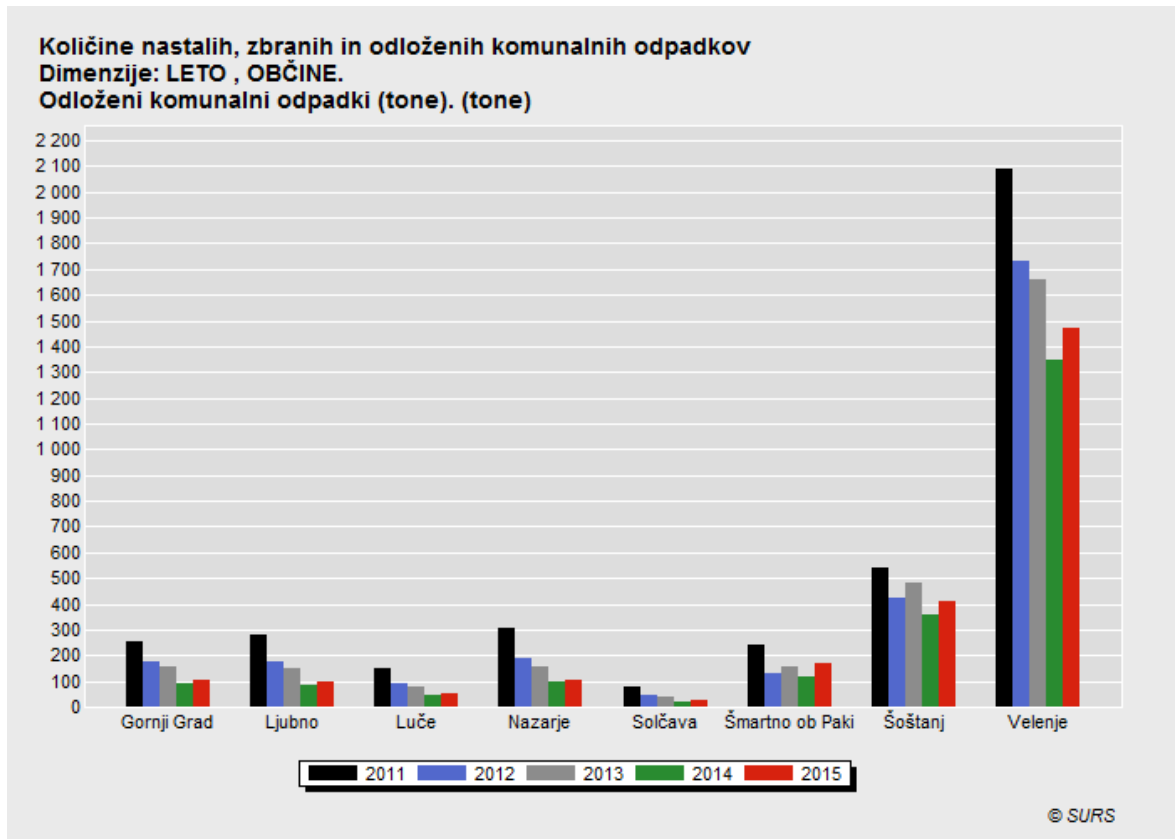
Graf 2: Količine komunalnih odpadkov v občini Šoštanj v letih 2011-2016



Graf 3: Količine komunalnih odpadkov v občini Šmartno ob Paki v letih 2011-2016



Graf 4: Nastali komunalni odpadki v letih 2012-2015 v tonah, po občinah Šaleške in Zg. Savinjske doline (podatek SURS, 29.3.2017)



Graf: Količina odloženih komunalnih odpadkov po občinah v letih 2011-2015 v tonah (podatek SURS, 29.3.2017)

Trend komunalnih odpadkov je rahlo v porastu in sicer na račun zbrane embalaže. Medtem, ko je trend mešanih komunalnih odpadkov v rahlem padanju količin. Pri biorazgradljivih odpadkih so količine v porastu. Večje količine so že v mesecu marcu in tudi v novembru, zato bomo predlagali za ta dva meseca spremembo tehničnega pravilnika in sicer tedenski odvoz (ne 14 dnevni kot je bilo do sedaj).

15. SORTIRNA ANALIZA

V letu 2016 nismo izvajali sortirne analize, zato poročamo za sortirne analize za leta 2011 do 2015. Le-ta se je izvajala po postopku, ki je predpisan v dopolnitvah Uredbe o odlaganju odpadkov na odlagališčih (Priloga 5), Ur. l. RS, št. 53/2009, ki sicer ni več v veljavi, vendar se zaradi primerljivosti s preteklimi podatki še vedno uporablja. Sortirna analiza mešanih komunalnih odpadkov ni več zavezujoča zaradi tega, ker se mešani komunalni odpadki ne odlagajo direktno na odlagališče, ampak se pred odlaganjem obdelajo, kjer se izloči biorazgradljiva frakcija, frakcija za sosežig in ostanek, ki gre na odlaganje.

Sortirna analiza je zanimiva predvsem z namenom ugotavljanja, katere vrste ločenih frakcij še vsebujejo mešani komunalni odpadki in v kakšnih deležih. Analize so lahko v pomoč tudi pri optimiranju odvoza odpadkov, in sicer pri odločitvah glede frekvence odvozov.

Za vsako karakteristično poselitveno območje se zajame najmanj en vzorec. Najmanjša velikost vzorca je 250 kg.

Vzorec se zajema z vozili za prevzem mešanih komunalnih odpadkov, pri čemer se upošteva najmanjša velikost vzorca in območje poselitve, kjer se vzorčenje izvaja. Vzorec se brez predhodne obdelave, vmesnega skladiščenja ali drugih postopkov odpelje na kraj izdelave sortirne analize.

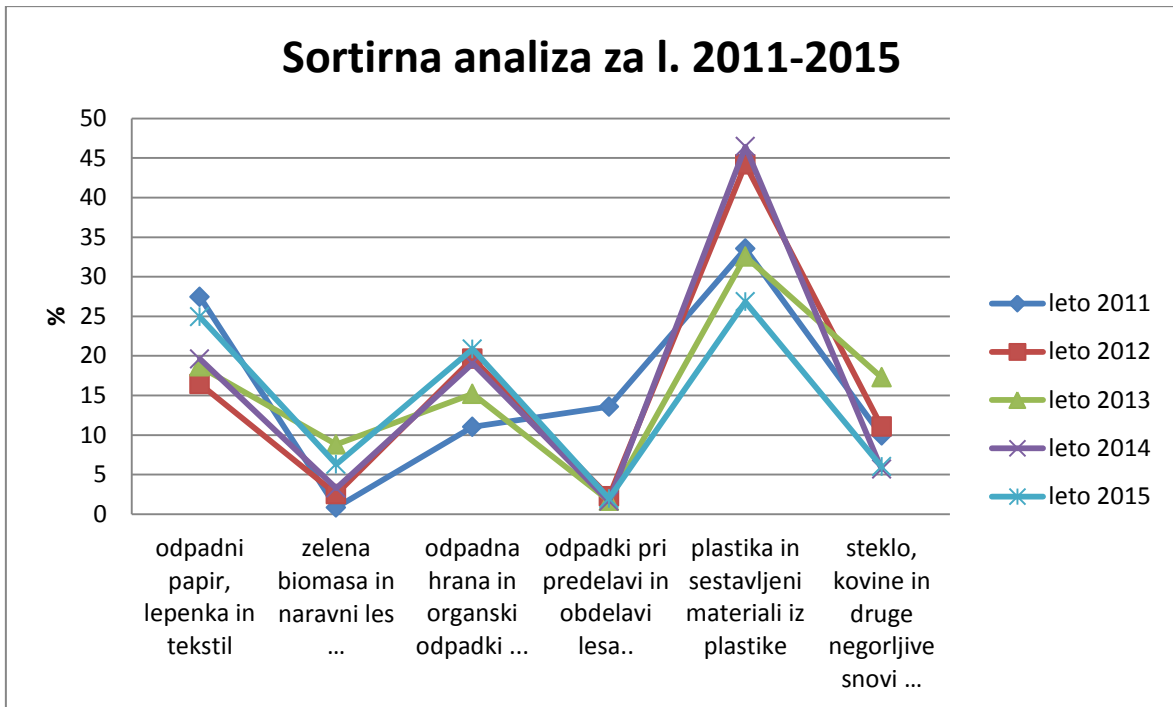
Tabela 26: Opis frakcij komunalnih odpadkov

ZAP. ŠT.	OPIS FRAKCIJE
1	odpadni papir, lepenka in tekstil
2	zelena biomasa in naravni les, ki nastanejo kot odpadki z vrtov in parkov in kot odpadki pri predelavi rastlin, ki ni namenjena prehrani
3	odpadna hrana in organski odpadki, ki nastanejo pri proizvodnji ali pripravi hrane, to so predvsem kuhinjski odpadki iz gospodinjstev, menz in restavracij, biološko razgradljivi odpadki, ki nastajajo pri pripravi hrane rastlinskega izvora, in biološko razgradljivi odpadki, ki nastanejo pri pripravi in predelavi mesa, rib in drugih živil živalskega izvora
4	odpadki pri predelavi in obdelavi lesa in drugih odpadkov iz lesa, lubja in plute
5	plastika in sestavljeni materiali iz plastike
6	steklo, kovine in druge negorljive snovi, kakor so: odpadna EE oprema, baterije in podobno

Izločene frakcije mešanih komunalnih odpadkov se zberejo v vnaprej pripravljenih in ustrezno označenih zabojnikih in se stehtajo. Masa posamezne frakcije se izračuna kot razlika med maso z odpadki polnega in praznega zabojnika.

Tabela 27: Rezultati sortirne analize od I.2011 do 2015

FRAKCIJA		2011	2012	2013	2014	2015
		delež (%)	delež (%)	delež (%)	delež (%)	delež (%)
1	odpadni papir, lepenka in tekstil	27,44	16,44	18,65	19,60	24,93
2	zelena biomasa in naravni les ...	0,83	2,53	8,80	3,29	6,29
3	odpadna hrana in organski odpadki ...	11,02	19,64	15,19	19,03	20,85
4	odpadki pri predelavi in obdelavi lesa..	13,58	2,24	1,68	1,62	1,96
5	plastika in sestavljeni materiali iz plastike	33,54	44,19	32,55	46,43	26,82
6	steklo, kovine in druge negorljive snovi ...	9,91	11,04	17,27	5,66	5,98
	ostanek po sortiranju	3,68	3,92	5,86	4,37	13,16
	skupaj presortirano (kg)	1.783	1.556	1.102	850	1030



Graf 5: Delež posameznih frakcij v mešanih komunalnih odpadkih v letih 2011-2015

Rezultati sortirnih analiz so opravljeni v obdobju 2011-2015, iz njih je razvidno, da je v mešanih komunalnih odpadkih še vedno visok delež kuhinjskih odpadkov, plastike, kovin in papirja.

Skupni utežni delež papirja, plastike in negorljivega (frakcij pod zap. št. 1, 5 in 6) je še vedno med 58 in 73 %, kar je veliko in bi v pretežnem delu sodilo med ločene frakcije komunalnih odpadkov. Deleži posameznih frakcij se po letih spreminjajo, vendar izrazitega pozitivnega trenda ni opaziti.

16. ANKETE V LETIH 2014-2016

V letu 2016 smo naredili anketo o tem ali so gospodinjstva dovolj obveščena o ravnanju z odpadki, o primernosti označevanja zabojnikov, o neredu pri različnih zabojnikih, o nevarnih in kosovnih odpadkih...

Anketa je pokazala, da je 79% občanov seznanjeno o ravnanju z odpadki. 39% jih meni, da so ob zabojnikih odpadki zaradi premajhnega volumna, vsaj 50% pa jih meni, da je za nered ob zabojnikih kriv posameznik. 98% jih meni, da so zabojniki primerno označeni. Še vsaj 15% občanov surovine oddaja drugim prevzemnikom. 86% pa jih je seznanjena z oddajanjem kosovnih odpadkov na naročilnico. Ta odstotek je tudi primerljiv s tistimi, ki oddajajo drugim prevzemnikom. Zelo pomembno je tudi dejstvo, da kar 85% občanov ve kam z nevarnimi odpadki in sicer v Zbirne centre oz. oddajanje v času zbiranja nevarnih odpadkov s premično zbiralnico.

V letu 2015 smo objavili anketo glede zadovoljstva občanov z ravnanjem z odpadki na internetnih straneh. O anketi na internetni strani smo obveščali občane na položnicah.

Primerjalni rezultati za leti 2014 in 2015:

- v letu 2014 je 94% zelo zadovoljnih oz. zadovoljnih s celotno storitvijo ravnanja z odpadki, letu 2015 97,4%,
- v letu 2014 je bilo 92% zelo zadovoljnih oz. zadovoljnih s storitvijo mešanih komunalnih odpadkov, v letu 2015 95%,
- v letu 2014 je bilo 87% zelo zadovoljnih oz. zadovoljnih s storitvijo odvoza mešane embalaže, v letu 2015 87,5%.

17. ZBIRALNIK ZA ODPADNO ELEKTRIČNO IN ELEKTRONSKO OPREMO

Skupaj z družbo Zeos smo v letu 2015 prvi v Sloveniji postavili dva zbiralnika za odpadno električno in elektronsko opremo, ki sta postavljena v zbiralnici na Kersnikovi 1 in na Kardeljevi ploščadi 9 in 11, Velenje, v letu 2016 pa še 36 v Šaleški dolini. Lokacije so objavljene na <http://www.pup-saubermacher.si/s/locevanje-odpadkov-1/lokacije-zabojnikov-za-e-odpadke/>

V zabojnik sodijo:

-sesalniki, likalniki, opekači, budilke, tehcnice, sušilniki las, brivski aparate, tablice, prenosni računalniki, kalkulatorji, telefoni, mobilni telefoni, manjši radijski sprejemniki, videokamere, manjši glasbeni instrumenti, električno orodje, igrače, oprema za prosti čas in šport, baterije.

18. ZABOJNIKI ZA TEKSTIL

V aprilu 2014 smo s podjetjem ZOLTAN d.o.o. pričeli z zbiranjem oblačil in tekstila v posebnih za-to namenjenih zabojnikih.

Lokacije rdečih zabojnikov TEKSTILKO so objavljene <http://www.pup-saubermacher.si/s/locevanje-odpadkov-1/lokacije-zabojnikov-za-tekstil/>

Kaj sodi v zabojnik?

- moška, ženska in otroška oblačil (oblačila za prosti čas, večerna oblačila, poletna oblačila, zimska oblačila, dnevna oblačila, nosečniška oblačila,...),
- hišne tekstilije (rjuhe, odeje, brisače, prti, posteljnina,...),
- spodnje perilo,
- torbice, kape, šali, rokavice,
- pokrivala, pasovi.

Zavržene tekstilne materiale oziroma oblačila se porabijo na naslednje načine:

- 60 % se uporabi za ponovno uporabo, to pomeni, da jih uporabljajo ljudje, ki si novih ne morejo privoščiti.
- 15 % se jih uporabi kot krpe za brisanje,
- 15 % se jih uporabi v tekstilni, papirni in avtomobilski industriji (odlagalne police, predpražniki...),
- 10 % je odpadkov in končajo na odlagališčih oziroma se jih sežge.

19. ODLAGALIŠČE NENEVARNIH ODPADKOV VELENJE

Dne 27.11.2012 PUP-Saubermacher d.o.o. na Ministrstvo za kmetijstvo in okolje Republike Slovenije poslalo dopis o menjavi upravljavca odlagališča in v mesecu decembru 2012 tudi vlogo o zaprtju odlagališča, ki smo jo decembra 2013, maja 2015 in novembra 2016 še dopolnili.

Dne 17.1.2017 smo prejeli okoljevarstveno dovoljenje (OVD) za zaprto odlagališče nenevarnih odpadkov za najmanj 30 let.

V letu 2014 smo na podlagi sklenjene pogodbe z NLZOH Maribor, ki je pooblaščenec za izvajanje monitoringov, le - te izvajali kot zahteva zakon o odlagališčih.

Pogodbe, naročilnice:

1. Z dne 12.11.2012- podpisan Aneks št. 1 h koncesijski pogodbi za izvajanje lokalnih gospodarskih javnih služb in koncesije gradnje, z dne 6.7.2009-izvajanje 1.1.2012 med Občinami in PUP-Saubermacher d.o.o. v vrednosti 107.684,00€;

2. Z dne 16.5.2013- podpisan Aneks št. 2 h koncesijski pogodbi za izvajanje lokalnih gospodarskih javnih služb in koncesije gradnje, z dne 6.7.2009-izvajanje 1.1.2013 med Občinami in PUP-Saubermacher d.o.o. v vrednosti 107.684,00€;
3. Z dne 15.2.2014- podpisan Aneks št. 3 h koncesijski pogodbi za izvajanje lokalnih gospodarskih javnih služb in koncesije gradnje, z dne 6.7.2009-izvajanje 1.1.2014 med Občinami in PUP-Saubermacher d.o.o. v vrednosti 107.684,00€.
4. Z dne 27.11.2014- podpisan Aneks št. 4 h koncesijski pogodbi za izvajanje lokalnih gospodarskih javnih služb in koncesije gradnje, z dne 6.7.2009-izvajanje 1.11.2014 med Občinami in PUP-Saubermacher d.o.o. v vrednosti 26.223,09€.
5. Z dne 22.12.2014- podpisan Aneks št. 5 h koncesijski pogodbi za izvajanje lokalnih gospodarskih javnih služb in koncesije gradnje, z dne 6.7.2009-izvajanje 1.1.2015 med Občinami in PUP-Saubermacher d.o.o. v vrednosti 149.476,00€.
6. Z dne 13.4.2016 Aneks št. 6 h koncesijski pogodbi za izvajanje lokalnih gospodarskih javnih služb in koncesije gradnje, z dne 6.7.2009-izvajanje 1.1.2016 med Občinami in PUP-Saubermacher d.o.o. v vrednosti 103.949,00€ (od skupnega predvidenega zneska 207.898,00€).
7. Z dne 27.12.2016 Aneks št. 7 h koncesijski pogodbi za izvajanje lokalnih gospodarskih javnih služb in koncesije gradnje, z dne 6.7.2009-izvajanje 1.1.2017 med Občinami in PUP-Saubermacher d.o.o. v vrednosti 103.949,00€ (od skupnega predvidenega zneska 207.898,00€), do dneva izdaje OVD
8. Z dne 26.11.2012-podpisana pogodba o odvajanja in čiščenja izcednih voda ter ostalih del po naročilu naročnika (daljinski nadzor nad delovanjem sistema odplinjevanja bakle ter vzdrževanje plamenice), med KPV in PUP-Saubermacher d.o.o..
9. Naročilnica za NLZOH MB za zakonski monitoring za odlagališče za leto 2014 z dne 3.4.2014
10. Naročilnica za NLZOH MB za novelacijo podzemnih voda za odlagališče dne 18.4.2014
11. Naročilnica za NLZOH MB za program površinske vode za odlagališče dne 17.12.2014
12. Naročilnica za NLZOH MB za zakonski monitoring za odlagališče (površinske, izcedne, podzemne, meteorne vode in plini) za leto 2015 z dne 19.12.2014 do preklica oz. l. 2018

Zakonske podlage:

Uredba o odlagališčih odpadkov (Uradni list RS, št. [10/14](#), [54/15](#), [36/16](#))

19.1. ZAKONSKI MONITORING

Zakonski monitoring po pogodbi opravlja NLZOH MB.

Tabela 28: Pogostost meritev v okviru obratovalnega monitoringa odlagališč odpadkov

		POGOSTOST	
Št.	Vrsta meritev	obdobje odlaganja in zapiranje	obdobje po pridobitvi odločbe o zaprtju
1.	Meteorološki podatki	dnevno	vse meritve iz tč. 1 se izvajajo mesečno na isti dan v mesecu
1.1.	Količina padavin		
1.2.	Temperatura (min., maks., ob 14h po CET)		
1.3.	Hitrost in smer vetra		
1.4.	Vlaga-izhlapevanje Lizimeter ali računska		

	metoda in relativna vlaga ob 14h po CET		
2.	Meritve emisij snovi v vode in zrak		
2.1.	Količina izcedne vode	mesečno	vsakih 6 mesecev
2.2.	Parametri izcedne vode	četrtno	vsakih 6 mesecev
2.3.	Parametri padavinske odpadne vode	vsakih 12 mesecev	
2.4.	Parametri odpadne vode iz naprav za pranje vozil in druge opreme na območju odlagališča	vsakih šest mesecev	
2.5.	Količinsko stanje površinskih voda	četrtno	vsakih 6 mesecev
2.6.	Splošni fizikalni-kemijski parametri, parametri kemijskega stanja in posebna onesnaževala v površinskih vodah	po potrjenem programu monitoringa površinskih voda	po potrjenem programu monitoringa površinskih voda
2.7.	Emisije plinov	mesečno	na 6 mesecev
3.	Meritve onesnaženosti podzemne vode		
3.1.	Gladina podzemne vode	vsakih 6 mesecev	vsakih 6 mesecev
3.2.	Parametri onesnaženosti podzemne vod	po programu podzemnih voda	po programu podzemnih voda

Opomba : do izdaje OVD o zaprtju odlagališča, se uporablja za izvajanje zakonskega monitoringa prvi stolpec odlaganja in zapiranja

Tabela 29: Dela po poslovniku (pregled odlagališča)

Dela po poslovniku	Frekvenca	Opomba
pregled delovanja plamenice in izpust kondenza	dnevno	po 1.12.2013-avtomatsko
pregled površine na neaktivnem delu odlagališča	mesečno	
pregled sistema za zbiranje in odvajanje izcedne ter zaledne vode	mesečno	
pregled protipožarne opreme in naprav na odlagališču	tedensko	
pregled omrežja za zajem vod iz vplivnih površin (peskolovi, lovilci olja)	tedensko	1 x letno čiščenje
pregled in čiščenje vtočnih objektov	tedensko	

pregled in vzdrževanje sistema za odplinjevanje	tedensko	
pregled in čiščenje meteorološke postaje (merilnik padavin, senzor vlage)	mesečno	
zakonsko predpisan monitoring	v skladu z Uredbo	

19.2. OBRATOVALNI STROŠKI ZA ODLAGALIŠČE V LETU 2016

Tabela 30: Stroški za odlagališče v l.2016 (brez 22% ddv)

ZA LETO 2016-STROŠKI	VELENJE	ŠOŠTANJ	ŠMOP	SKUPAJ	50% plačilo
januar – april (delno)	18.084,98	3.550,02	692,14	22.327,14	11.163,57
april	10.017,70	1.966,44	383,40	12.367,54	6.183,77
maj	3.364,88	660,51	128,78	4.154,17	2.077,09
junij	15.498,74	3.042,34	593,16	19.134,24	9.567,12
julij	11.553,34	2.267,88	442,16	14.263,38	7.131,69
avgust	3.681,88	722,74	140,92	4.545,52	2.272,76
september	4.816,12	951,38	184,32	5.945,82	2.972,91
oktober	13.628,30	2.675,18	521,58	16.825,02	8.412,53
november	19.896,30	3.905,52	761,46	24.563,03	12.047,60
december	7.540,18	1.480,10	288,58	9.308,86	4.654,43
SKUPAJ STROŠKI 1	108.082,42	21.222,11	4.136,5	133.441,03	66.7520,52
TAKSA ZA IZCEDNE VODE 2016- STROŠKI 2	1.496,72	293,80	57,28	1.847,80	923,90
SKUPAJ 1 + 2	109.579,14	21.515,91	4.193,78	135.288,83	67.644,42

20. ODPRTE POSTAVKE DO SIMBIA NA DAN 31.12.2016

Tabela 31: Odrpte postavke v € do Simbia na dan 31.12.2016

Skupina	Število dolžnikov	Odrpte	Zapadle	Zapadle do 60	Zapadle 60-180	Zapadle 180-3 leta	Zapadle nad 3 leta
804 - Predelave MKO v MBO - Velenje	11673	41.238,95	19691,45	4.734,13	2.670,87	5.212,32	7.074,13
805 - Odlaganje MKO po obdelavi 35% - Velenje	11673	9.422,50	4545,6	1.073,02	573,03	832,24	2.067,31
806 - Okoljska dajatev - Velenje	146	330,89	330,89	0,00	0,00	11,57	319,32
808 - Predelava BIOO v CERO Celje - Velenje	8792	11.765,12	6293,39	1.250,41	872,01	1.495,80	2.675,17
815 - Uporaba javne inf. odlaganje KO-Simbio	11636	5.958,34	2258,66	821,62	470,16	966,88	0,00
816 - Uporaba javne inf. obdelave KO-Simbio	11636	14.812,68	5653,92	2.011,62	1.167,05	2.475,25	0,00
818 - Uporaba javne inf. obdelave BIOO-Simbio	8765	13.106,24	5286,32	1.787,98	1.266,04	2.232,30	0,00
SKUPAJ VELENJE		96.634,72	44.060,23	11.678,78	7.019,16	13.226,36	12.135,93
Skupina	Število dolžnikov	Odrpte	Zapadle	Zapadle do 60	Zapadle 60-180	Zapadle 180-3 leta	Zapadle nad 3 leta
824 - Predelava MKO v MBO - Šoštanj	2604	14.735,34	9179,71	1.760,86	1.139,54	2.409,97	3.869,34
825 - Odlaganje MKO po obdelavi 35% - Šoštanj	2604	3.413,66	2152,89	397,95	244,97	378,99	1.130,98
826 - Okoljska dajatev - Šoštanj	59	172,14	172,14	0,00	0,00	3,83	168,31
828 - Predelava BIOO v CERO Celje - Šoštanj	1028	3.257,78	2710,69	265,52	259,56	543,37	1.642,24
835 - Uporaba javne inf. odlaganje KO-Simbio	2594	1.925,67	959,17	304,67	201,59	452,91	0,00
836 - Uporaba javne inf. obdelave KO-Simbio	2594	4.759,18	2402,81	747,05	496,57	1.159,19	0,00
838 - Uporaba javne inf. obdelave BIOO-Simbio	1019	2.354,89	1571,26	380,23	379,27	811,76	0,00
SKUPAJ ŠOŠTANJ		30.618,66	19.148,67	3.856,28	2.721,50	5.760,02	6.810,87
Skupina	Število dolžnikov	Odrpte	Zapadle	Zapadle do 60	Zapadle 60-180	Zapadle 180-3 leta	Zapadle nad 3 leta
844 - Predelava MKO v MBO - ŠOP	1072	4.594,63	2644,25	521,70	353,45	746,86	1.022,24
845 - Odlaganje MKO po obdelavi 35 % - ŠOP	1072	1.046,78	608,23	118,00	75,44	115,96	298,83
846 - Okoljska dajatev - ŠOP	13	38,14	38,14	0,00	0,00	0,69	37,45
848 - Predelava BIOO v CERO Celje - ŠOP	176	310,26	209,77	31,08	29,82	62,57	86,30
855 - Uporaba javne inf. odlaganje KO-Simbio	1068	629,77	296,06	90,69	62,79	142,58	0,00
856 - Uporaba javne inf. obdelave KO-Simbio	1068	1.568,13	740,03	220,84	154,89	364,30	0,00
858 - Uporaba javne inf. obdelave BIOO-Simbio	175	330,39	186,05	44,36	43,35	98,34	0,00
SKUPAJ Šmartno ob Paki		8.518,10	4.722,53	1.026,67	719,74	1.531,30	1.444,82
SKUPAJ ŠALEŠKA		135.771,48	67.931,43	16.561,73	10.460,40	20.517,68	20.391,62

Problematika storitev plačila za predelavo, odlaganje, kompostiranje in okoljsko dajatev podjetju Simbio d.o.o., ki ima koncesijo za omenjene storitve je zelo pereča. Občani in podjetja, ki morajo biti vključeni v javno gospodarsko službo odvoza odpadkov in embalažo, našemu podjetju ne plačujejo redno, zato tudi naše podjetje ostaja dolžnik Simbiu. Vse storitve predelave, odlaganja, kompostiranja, ki ga za občane in podjetja opravlja Simbio, nosi naše podjetje, ki izdaja skupno položnico oz. račun za gospodinjstva in podjetja.

21. INFRASTRUKTURA

V letu 2016 smo namenili 59.260€ za nakup teleskopskega viličarja z različnimi priklopi (za pluzenje, pometanje). Na tehtnici smo opravili redni servis in overjanje v vrednosti 2.305€.

Za vzdrževanje razsvetljave smo namenili 515€.

Poudarek je bil na rednem vzdrževanju tehnološke opreme in voznega parka. V ta namen smo nabavi smetarsko vozilo v vrednosti 220.000€. Redno smo skrbeli za čiščenje in menjavo poškodovanih zabojnikov.

22. IZKAZ POSLOVNEGA IZIDA

Tabela 32: Izkaz poslovnega izida stanja 01.01.-31.12.2016 po občinah

	111	112	113
(poslovna) - brez gradbenih	Velenje	Šoštanj	Šmartno
A. ČISTI PRIHODKI OD PRODAJE	1.390.014	314.648	125.574
<i>I. Čisti prihodki od prodaje proizv. in storitev na trgu</i>	<i>1.390.014</i>	<i>314.648</i>	<i>125.574</i>
1. Čisti prihodki od prod. na dom. trgu razen najemnin	1.342.907	304.986	122.429
2. Čisti prihodki od najemnin	0	0	0
3. Čisti prihodki od prodaje blaga in materiala	47.107	9.662	3.145
<i>II. Čisti prihodki od prodaje na trgu EU</i>	<i>0</i>	<i>0</i>	<i>0</i>
1. Čisti prihodki od prodaje proizvodov in storitev	0	0	0
2. Čisti prihodki od prodaje blaga in materiala	0	0	0
<i>III. Čisti prihodki od prodaje na trgu izven EU</i>	<i>0</i>	<i>0</i>	<i>0</i>
1. Čisti prihodki od prodaje proizvodov in storitev	0	0	0
2. Čisti prihodki od prodaje blaga in materiala	0	0	0
B. POVEČANE VREDNOSTI ZALOG PROIZVODOV IN NEDOKONČANE PROIZVODNJE	0	0	0
C. ZMANJSANJE VREDNOSTI ZALOG PROIZVODNJE IN NEDOKONČANE PROIZVODNJE	0	0	0
Č. USREDSTVENI IN LASTNI PROIZVODI IN LASTNE STORITVE	0	0	0
D. SUBVENCije, DOTACIJE, REGRESI, KOMPENZACIJE IN DRUGI PRIH.	0	0	0
E. DRUGI POSLOVNI PRIHODKI	6.267	1.571	536
F. KOSMATI DONOS OD POSLOVANJE	1.396.281	316.219	126.110
G. POSLOVNI ODHODKI	1.340.997	305.073	118.928
<i>I. Stroški blaga, materiala in storitev</i>	<i>536.007</i>	<i>117.700</i>	<i>44.219</i>
1. Nabavna vrednost porabljenega blaga in materiala	0	0	0
2. Stroški porabljenega materiala	149.444	37.752	14.603
<i>a) Stroški materiala</i>	<i>0</i>	<i>0</i>	<i>0</i>
<i>b) Stroški energije</i>	<i>85.681</i>	<i>21.406</i>	<i>7.841</i>
<i>c) Drugi stroški materiala</i>	<i>63.763</i>	<i>16.346</i>	<i>6.761</i>
3. Stroški storitev	386.563	79.947	29.617
<i>a) transportne storitve</i>	<i>36.737</i>	<i>7.846</i>	<i>3.270</i>
<i>b) najemnine</i>	<i>69.688</i>	<i>14.065</i>	<i>6.073</i>
<i>c) povračila stroškov zaposlencem v zvezi z delom</i>	<i>839</i>	<i>182</i>	<i>70</i>
<i>d) Drugi stroški storitev</i>	<i>279.299</i>	<i>57.854</i>	<i>20.204</i>
<i>II. Stroški dela</i>	<i>648.544</i>	<i>152.306</i>	<i>56.716</i>
1. Stroški plač	449.883	105.845	39.384
2. Stroški pokojninskih zavarovanj	33.047	7.777	2.892
3. Stroški drugih socialnih zavarovanj	40.328	9.490	3.529
4. Drugi stroški dela	125.285	29.195	10.911
<i>III. Odpisi vrednosti</i>	<i>149.373</i>	<i>33.419</i>	<i>17.374</i>
1. Amortizacija	139.395	35.112	15.201
2. Prevrednotovalni posl. odh. pri neop.dolg.sr. in opr.os	277	67	18
3. Prevrednotovalni posl. odhodki pri obratnih sredstvih	9.701	-1.760	2.155
<i>IV. Drugi poslovni odhodki</i>	<i>7.075</i>	<i>1.648</i>	<i>619</i>
1. Rezervacije	0	0	0
2. Drugi stroški	7.075	1.648	619
H. DOBIČEK IZ POSLOVANJA	55.284	11.146	7.182

I. IZGUBA IZ POSLOVANJA	0	0	0
J. FINANČNI PRIHODKI	7.935	1.705	718
<i>I. Finančni prihodki iz deležev</i>	<i>0</i>	<i>0</i>	<i>0</i>
1. Finančni prihodki iz deležev v skupini	0	0	0
2. Finančni prihodki iz deležev v pridruženih podjetjih	0	0	0
3. Finančni prihodki iz deležev v drugih družbah	0	0	0
4. Finančni prihodki iz drugih naložb	0	0	0
<i>II. Finančni prihodki izdanih posojil</i>	<i>1.001</i>	<i>215</i>	<i>91</i>
1. Finančni prihodki iz posojil, danih družbam v skupini	1.001	215	91
2. Finančni prihodki iz posojil, danih drugim	0	0	0
<i>III. Finančni prihodki iz poslovnih terjatev</i>	<i>6.934</i>	<i>1.490</i>	<i>627</i>
1. Finančni prihodki iz poslovnih terjatev do družb v skupini	0	0	0
2. Finančni prihodki iz poslovnih terjatev do drugih	6.934	1.490	627
K. FINANČNI ODHODKI	18.160	4.146	1.674
<i>I. Finančni odhodki iz finančnih oslavitve in odpisov finančnih naložb</i>	<i>0</i>	<i>0</i>	<i>0</i>
<i>II. Finančni odhodki iz finančnih obveznosti</i>	<i>18.134</i>	<i>4.141</i>	<i>1.671</i>
1. Finančni odhodki iz posojil, prejetih od družb v skupini	300	64	27
2. Finančni odhodki iz posojil, prejetih od bank	13.141	2.824	1.189
3. Finančni odhodki iz izdanih obveznic	0	0	0
4. Finančni odhodki iz drugih finančnih obveznosti	4.693	1.252	455
<i>III. Finančni odhodki iz poslovnih obveznosti</i>	<i>27</i>	<i>6</i>	<i>2</i>
1. Finančni odhodki iz poslovnih obveznosti do družb v skupini	0	0	0
2. Finančni odhodki iz obveznosti do dobaviteljev in meničnih obveznosti	27	6	2
3. Finančni odhodki iz drugih poslovnih obveznosti	0	0	0
L. DRUGI PRIHODKI	5.562	1.196	503
<i>I. Subvencije, dotacije in podobni prihodki</i>	<i>2.094</i>	<i>450</i>	<i>190</i>
<i>II. Drugi finančni in ostali prihodki</i>	<i>3.468</i>	<i>746</i>	<i>314</i>
M. DRUGI ODHODKI	23.091	4.147	812
N. CELOTNI DOBIČEK	27.529	5.755	5.918
O. CELOTNA IZGUBA	0	0	0

Splošni stroški so razdeljeni na tržni in javni del dejavnosti glede na delež neposrednih stroškov (po sklepu skupščine).

DELILNI KLJUČ	VELENJE	ŠOŠTANJ	ŠMARTNO OB PAKI	NAZARJE	GORNJI GRAD	LJUBNO	LUČE	SOLČAVA	TRŽNE
NEPOSREDNI STROŠKI	neposredni stroški, ki nastanejo za posamezno dejavnost grede v celoti na to dejavnost								
NEPOSREDNI STROŠKI DELA	% delitve po posameznemu delavcu glede na ure opravljene za posamezno dejavnost								
NEPOSREDNI STROŠKI MATERIALA IN STORITEV ZA VOZILA	% delitve po posameznih vozil glede na opravljene ure za posamezno dejavnost								
POSREDNI STROŠKI - ključ delitve je delež neposrednih stroškov v skupnih stroških	41,88	9,00	3,79	3,22	2,84	2,97	1,82	1,04	33,44

Posredni stroški, ki jih delimo po tem ključu so: najemnine, pisarniški material, časopisi in strokovna literatura, računalniške storitve, plačilni promet (razen trajniki in mestna blagajna), zavarovalna premija-odgovornost, odvetniške storitve, storitve revizorja, svetovalne storitve, pogodbeno delo, finančni odhodki.

23. ZAKLJUČEK

Odpadki ali surovine postajajo dobra poslovna priložnost, iskan energetska vir, skrbno in gospodarno ravnanje z njimi pa odraz napredne, sodobne, odgovorne družbe. Tega se v PUP-Saubermacher dobro zavedamo, zato vsako leto temu namenimo večjo pozornost. Brošura, internetna stran, sodelovanje pri osveščanju učencev pri projektu »Odpadek naj ne bo odpadek«, izobraževanje in nudenje praktičnega usposabljanja dijakov in študentov, odvoz ločenih frakcij in ostalih odpadkov iz prireditev... To so najbolj odmevne akcije na lokalnem področju. Pomembna je tudi izmenjava izkušenj z ostalimi podjetji na podobnem področju v Sloveniji.

Odpadke, ki jih je potrebno obdelati in odložiti ter odpadke primerne za kompostiranje že od leta 2010 vozimo na regijski center v Celje. Seveda je ob tem pomembno dejstvo, da zberemo že več kot 50% tistih odpadkov, ki jih lahko predelamo.

Sodelujemo pri delovanju Centra ponovne uporabe v Velenju. Tako smo prednostno upoštevali direktivo o odpadkih, ki določa 5-stopenjsko hierarhijo ravnanja z odpadki :

1. preprečevanje nastajanja odpadkov,
2. priprava odpadkov za ponovno uporabo,
3. recikliranje,
4. druga predelava (npr. energetska predelava),
5. odstranjevanje.

Minimalni standardi in normativi za ravnanje z odpadki iz gospodinjstev so predpisani z Uredbo o odpadkih. Med osnovnimi cilji uredbe sta povečanje deleža tistih komunalnih odpadkov, ki jih ponovno uporabimo ali predelamo. Uredbe, direktive ter drugi dokumenti in predpisi so seveda lahko dobra in koristna spodbuda.

Ob tem je seveda pomembno, da zbiranje odpadkov postane in ostane ustaljen način ravnanja z odpadki oziroma odnosa do okolja, v katerem živimo in delamo.

V Velenju, 31.3.2017

Pripravili:
Avberšek Katja I.r.
Centrih Ocepek Alenka I.r.
Hriberšek Marcel I.r.
Povše Jože I.r.

Direktor:
Herodež Janez I.r.