



**PODJETJE ZA RAVNANJE Z ODPADKI d.o.o.
V E L E N J E**

**POROČILO O IZVAJANJU LOKALNE GOSPODARSKE JAVNE
SLUŽBE ZBIRANJA IN PREVOZA KOMUNALNIH ODPADKOV
IN KONCESIJE GRADNJE PODROČNEGA CENTRA ZA
RAVNANJE Z ODPADKI V MESTNI OBČINI VELENJE, OBČINI
ŠOŠTANJ IN OBČINI ŠMARTNO OB PAKI ZA LETO 2015**



KAZALO VSEBINE:

1. UVOD.....	5
2. PRAVNI OKVIRI IZVAJANJA JAVNE SLUŽBE.....	6
3. PODJETJE	7
3.1. Osebna izkaznica družbe.....	7
3.2. Razvoj in pomembnejši mejniki v razvoju družbe	8
4. POSLANSTVO, VIZIJA IN STRATEŠKE USMERITVE PODJETJA.....	9
4.1. Poslanstvo.....	9
4.2. Vizija.....	9
4.3. Strateške usmeritve	9
4.4. Kakovost in skrb za okolje	9
4.4.1. Certifikat sistema kakovosti ISO 9001 in certifikat sistema ravnanja z okoljem ISO 14001	9
5. ZAPOSLENI	11
6. OSVEŠČANJE OBČANOV, UČENCEV, DIJAKOV O LOČENEM ZBIRANJU ODPADKOV	12
7. LOGISTIKA ZBIRANJA IN PREVOZA ODPADKOV IN EMBALAŽE.....	12
7.1. Frekvenca odvoza.....	12
7.1.1. Frekvenca odstranjevanja mešanih komunalnih odpadkov	13
7.1.2. Frekvenca odstranjevanja biorazgradljivih kuhinjskih odpadkov in zelenega vrtnega odpada (BIOO).....	15
7.1.3. Frekvenca odvoza ločeno zbranih frakcij-embalaže v zbiralnicah.....	15
7.1.4. Odvoz in način prevzemanja kosovnih odpadkov	16
7.1.5. Akcijsko zbiranje nevarnih odpadkov	16
8. ZBIRALNICE.....	17
9. ZBIRNI CENTRI.....	17
10. SODELOVANJE Z OBČINSKO KOMUNALNO INŠPEKCIJO	20
11. CENA STORITEV RAVNANJA Z ODPADKI	21
12. KOLIČINA ODPADKOV	23
13. PRIMERJAVA KOLIČIN ODPADKOV OD LETA 2011 DO 2015.....	32
14. TREND ODPADKOV PO OBČINAH V LETIH 2011 DO 2015 IZ MESEČNIH OBRAČUNOV	37
15. SORTIRNA ANALIZA.....	42
16. ANKETA 2015	45
18. ZABOJNIKI ZA TEKSTIL	45

19. ODLAGALIŠČE NENEVARNIH ODPADKOV VELENJE	46
19.1. ZAKONSKI MONITORING	47
19.2. OBRATOVALNI STROŠKI ZA ODLAGALIŠČE V LETU 2015.....	48
20. ODPRTE POSTAVKE DO SIMBIA NA DAN 31.12.2015	49
21. INFRASTRUKTURA	50
22. IZKAZ POSLOVNEGA IZIDA.....	51
23. ZAKLJUČEK	54

KAZALO SLIK:

Slika 1:Certifikat 9001 in 14001	10
Slika 2:5-stopenjska hierarhija ravnanja z odpadki (vir: Min.za okolje in prostor)	10
Slika 3: Zbiranje nevarnih odpadkov 2015.....	16
Slika 4: Kesoni v zbirnem centru Velenje 1	18
Slika 5: Vhod v zbirni center Velenje 1	19
Slika 6: Zbiranje električne in elektronske opreme	19
Slika 7: Kruh v mešanih komunalnih odpadkih, ugotovljeno v nadzoru Jenkova, 28.9.2015	21
Slika 8: Pregled mešanih komunalnih odpadkov Šalek 98-110, 30.3.2015.....	21

KAZALO TABEL:

Tabela 1:Število zaposlenih	11
Tabela 2:Izobrazbena struktura	11
Tabela 3:Status zaposlenih na dan 31.12.2015.....	12
Tabela 4:Frekvenca odvozov v letih 2010 in 2015	12
Tabela 5:Število zabojnikov v občini Velenje za mešane komunalne odpadke in ločene frakcije embalaže ter zbiralnice na dan 30.9.2015	13
Tabela 6:Število zabojnikov v občini Šoštanj za mešane komunalne odpadke in ločene frakcije embalaže ter zbiralnice na dan 30.9.2015	14
Tabela 7:Število zabojnikov v občini Šmartno ob Paki za mešane komunalne odpadke in ločene frakcije embalaže ter zbiralnice na dan 30.9.2015	14
Tabela 8:Število zabojnikov v občini Velenje za biorazgradljive kuhinjske odpadke in zeleni vrtni odpad na dan 30.9.2015.....	15
Tabela 9:Število zabojnikov v občini Šoštanj za biorazgradljive kuhinjske odpadke in zeleni vrtni odpad na dan 30.9.2015.....	15
Tabela 10:Število zabojnikov v občini Šmartno ob Paki za biorazgradljive kuhinjske odpadke in zeleni vrtni odpad na dan 30.9.2015	15
Tabela 11: Število zbiralnic v občini Velenje 30.9.2015.....	17
Tabela 12:Število zbiralnic v občini Šoštanju 30.9.2015	17
Tabela 13:Število zbiralnic v občini Šmartno ob Paki 30.9.2015.....	17
Tabela 14:Cene ravnanja z odpadki v občini Velenje, Šoštanj in Šmartno ob Paki.....	21

Tabela 15:Količina odpadkov v kg v občini Velenje za obdobje 1.1.-31.12.2015-glede na izvor.....	23
Tabela 16:Tabela 3: Količina odpadkov v kg v občini Šoštanj za obdobje 1.1.-31.12.2015-glede na izvor.....	26
Tabela 17:Tabela 3: Količina odpadkov v kg v občini Šmartno ob Paki za obdobje 1.1.-31.12.2015-glede na izvor.....	29
Tabela 18:Primerjava količin odpadkov v kg v občini Velenje I. 2011-2015.....	32
Tabela 19:Količina odpadkov v mestni občini Velenje v obdobju 2011 - 2015.....	33
Tabela 20:Primerjava količin odpadkov v občini Šoštanj I. 2011 - 2015.....	34
Tabela 21: Količine odpadkov v občini Šoštanj v obdobju 2011 - 2015.....	35
Tabela 22:Primerjava količin odpadkov v občini Šmartno ob Paki I. 2011 - 2015.....	35
Tabela 23:Količine odpadkov v občini Šmartno ob Paki v obdobju 2011 - 2015.....	37
Tabela 24: Opis frakcij komunalnih odpadkov.....	42
Tabela 25:Rezultati sortirne analize od I.2011 do 2015.....	43
Tabela 26:Pogostost meritev v okviru obratovalnega monitoringa odlagališč odpadkov ...	47
Tabela 27:Dela po poslovniku (pregled odlagališča)	48
Tabela 28:Stroški za odlagališče v I.2015.....	48
Tabela 29:Odprte postavke v € do Simbia na dan 31.12.2015	49
Tabela 30:Izkaz poslovnega izida stanja 01.01.-31.12.2015.....	51

KAZALO GRAFOV:

Graf 1: Količina zbranih komunalnih odpadkov in oddanih mešanih komunalnih odpadkov v občini Velenje	37
Graf 2:Količina zbranih komunalnih odpadkov in oddanih mešanih komunalnih odpadkov v občini Šoštanj	38
Graf 3:Količina zbranih komunalnih odpadkov in oddanih mešanih komunalnih odpadkov v občini Šmartno ob Paki	38
Graf 4:Količina biorazgradljivih odpadov v občini Velenje v letih 2011-2015	39
Graf 5:Količina biorazgradljivih odpadov v občini Šoštanj v letih 2011-2015	39
Graf 6:Količina biorazgradljivih odpadov v občini Velenje v letih 2011-2015	40
Graf 7:Nastali komunalni odpadki v letih 2012-2014 (podatek SURS).....	40
Graf 8:Komunalni odpadki, zbrani z javnim odvozom v letih 2010-2014 (podatek SURS)	41
Graf 9:Odloženi komunalni odpadki v letih 2010-2014 (podatek SURS).....	41
Graf 10: Delež posameznih frakcij v mešanih komunalnih odpadkih	44

1. UVOD

Podjetje PUP-Saubermacher je bilo ustanovljeno 4.2.2002, z delom pa je pričelo 1.1.2003.

Družba je imela na dan 31.12.2015 zaposlenih 67 delavcev. V odvoz odpadkov je vključenih cca 55.000 prebivalcev iz občin Velenje, Šoštanj, Šmartno ob Paki, Nazarje, Gornji Grad, Ljubno, Luče in Solčava, kjer izvajamo koncesijo zbiranja in prevoza odpadkov in embalaže.

Za zbirni center (ZC) Velenje 1 smo v letu 2012 smo pridobili okoljevarstveno dovoljenje in sicer za obdobje petih let.

S strani ARSO smo v mesecu juniju 2012 pridobili potrdilo o vpisu v evidenco prevoznikov in posrednikov odpadkov, v juliju pa še potrdilo o vpisu v evidenco zbiralcev za odvoz odpadkov v Šaleški in Zg. Savinjski dolini. Vpisi v evidenco pri ARSO veljajo za nedoločen čas oz. do izteka koncesijskih pogojev.

Dne 3.2.2015 smo pridobili še okoljevarstveno dovoljenje za predelavo mešane embalaže, gradbenih odpadkov in kosovnih odpadkov, predvsem za namen razstavljanja kosovnih odpadkov in prebiranju mešane embalaže in gradbenih odpadkov.

Situacija v okolju na področju gospodarske klime in razporejenosti občanov v regiji, kjer smo prisotni, je negativna in pogosto je temu primerno tudi njihovo vedenje in reakcije. Izrednega pomena za nas so stiki z našimi kupci, lokalnim okoljem in prebivalci ter z našimi dobavitelji.

Pri izvajanju JGS RO na področju Mestne Občine Velenje, Občine Šoštanj in Občine Šmartno ob Paki smo posle izvajali v skladu z zakonodajo, uredbami in občinskimi akti. Večjih težav zaradi izredno usklajenega delovanja s koncendentom nismo imeli. Vse to je rezultat medsebojno transparentnega delovanja in dogovarjanja. Pri tem poslu smo morali sprejeti tudi zavezo za plačevanje rente za negativen vpliv odlagališča na okolje trem krajevnim skupnostim: KS Konovo, KS Stara vas, KS Škale v vrednosti 23.982,48 evrov/leto za obdobje desetih let od leta 2012. Plačilo zneskov iz tega naslova predstavljajo dodaten strošek, ki ga ob pridobitvi koncesije nismo načrtovali, vendar smo ga upoštevali pri izdelavi elaboratov za izračun lastne cene opravljanja storitev IJGS RO.

Ob tem je pomembno dejstvo, da smo prevzeli tudi naloge iz naslova projekta zapiralnih del na odlagališču nenevarnih komunalnih odpadkov v Škalah. Pri so bili stroški investicije zapiralnih del 270.000 evrov. Stroške iz naslova obratovalnih stroškov, ki so bili na letni ravni ocenjeni v višini cca 147.007,42 evrov z ddv.

Poslovanje smo obvladovali in ni prihajalo do večjih težav. Izvedli smo tudi v osnovi načrtovane investicije v opremo, vozila in osnovno infrastrukturo. Na področju stroškov smo zadeve tekoče spremljali, obravnavali in jih tudi uspešno obvladovali. Obvladovanje terjatev je bila ena izmed ključnih tekočih nalog finančno - računovodske službe (FRS). Pri tem beležimo podatek, da se pojavlja povečano število neplačnikov, kar pa smo se trudili urejati s tekočim opominjanjem in izvršbami. Na področju denarnega toka nam je uspelo zagotoviti tekočo likvidnost. Obveznosti do bank, dobaviteljev in lastnikov smo poravnali tekoče in znotraj dogovorjenih rokov.

2. PRAVNI OKVIRI IZVAJANJA JAVNE SLUŽBE

Zakon o lokalni samoupravi (Uradni list RS, št. [94/07](#) – uradno prečiščeno besedilo, [76/08](#), [79/09](#), [51/10](#), [40/12](#) – ZUJF in [14/15](#) – ZUUJFO)

Zakon o varstvu okolja (Uradni list RS, št. [39/06](#) – uradno prečiščeno besedilo, [49/06](#) – ZMetD, [66/06](#) – odl. US, [33/07](#) – ZPNačrt, [57/08](#) – ZFO-1A, [70/08](#), [108/09](#), [108/09](#)– ZPNačrt-A, [48/12](#), [57/12](#), [92/13](#) in [56/15](#))

Zakon o ohranjanju narave (Uradni list RS, št. [96/04](#) – uradno prečiščeno besedilo, [61/06](#) – ZDru-1, [8/10](#) – ZSKZ-B in [46/14](#))

Zakon o gospodarskih javnih službah (Uradni list RS, št. [32/93](#), [30/98](#) – ZZLPPO, [127/06](#) – ZJZP, [38/10](#) – ZUKN in [57/11](#) – ORZGJS40)

Zakon o javno-zasebnem partnerstvu (Uradni list RS, št. [127/06](#))

Zakon o prekrških (Uradni list RS, št. [29/11](#) – uradno prečiščeno besedilo, [21/13](#), [111/13](#), [74/14](#) – odl. US in [92/14](#) – odl. US)

Resolucija o Nacionalnem programu varstva okolja 2005-2012 (Uradni list RS, št. [2/06](#))

Operativni program ravnanja s komunalnimi odpadki (s poudarkom na doseganju okoljskih ciljev iz Direktive 2008/98/ES, 94/62/ES, 1999/31/ES)

Uredba o odlagališčih odpadkov (Uradni list RS, št. [10/14](#) in [54/15](#))

Uredba o odpadkih (Uradni list RS, št. [37/15](#) in [69/15](#))

Uredba o ravnanju z embalažo in odpadno embalažo (Uradni list RS, št. [84/06](#), [106/06](#), [110/07](#), [67/11](#), [68/11](#) – popr., [18/14](#) in [57/15](#))

Uredba o odpadni električni in elektronski opremi (Uradni list RS, št. [55/15](#))

Uredba o ravnanju z odpadnimi jedilnimi olji in mastmi (Uradni list RS, št. [70/08](#))

Odredba o ravnanju z ločeno zbranimi frakcijami pri opravljanju javne službe ravnanja s komunalnimi odpadki (Uradni list RS, št. [21/01](#) in [41/04](#) – ZVO-1)

Uredba o ravnanju z biološko razgradljivimi kuhinjskimi odpadki in zelenim vrtnim odpadom (Uradni list RS, št. [39/10](#))

Uredba o odpadnih oljih (Uradni list RS, št. [24/12](#))

Pravilnik o skladiščenju izrabljenih gum (Uradni list RS, št. [37/11](#))

Uredba o ravnanju z baterijami in akumulatorji ter odpadnimi baterijami in akumulatorji (Uradni list RS, št. [3/10](#), [64/12](#) in [93/12](#))

Uredba o ravnanju z izrabljenimi gumami (Uradni list RS, št. [63/09](#))

Uredba o ravnanju z odpadnimi zdravili (Uradni list RS, št. [105/08](#))

Uredba o ravnanju z odpadki, ki vsebujejo azbest (Uradni list RS, št. [34/08](#))

Uredba o ravnanju z odpadki, ki nastanejo pri gradbenih delih (Uradni list RS, št. [34/08](#))

Uredba o ravnanju z odpadnimi nagrobnimi svečami (Uradni list RS, št. [78/08](#))

Uredba o okoljski dajatvi za onesnaževanje okolja zaradi odlaganja odpadkov na odlagališčih (Uradni list RS, št. [14/14](#))

Uredba o metodologiji za oblikovanje cen storitev obveznih občinskih gospodarskih javnih služb varstva okolja (Ur.l. RS, št. [87/12](#), [109/2012](#))

Tehničnem pravilniku ravnanja z odpadki v MOV, občini Šoštanj in občini Šmartno ob Paki (Uradni vestnik MOV, št. 28/09)

Tarifnem pravilniku o načinu obračunavanja stroškov uporabnikom storitev javnih služb ravnanja z odpadki (Uradni vestnik MOV, št. 28/09),

Odloku o lokalnih javnih službah v MOV (Uradni vestnik MOV, št. 18/08),

Odlokom o javno-zasebnem partnerstvu na področju ravnanja z odpadki (Uradni vestnik MOV, št. 11/08),

Odlokom o koncesiji za opravljanje lokalne gospodarske javne službe odlaganja ostankov predelave ali odstranjevanja komunalnih odpadkov za območje Mestne občine Velenje, območje Občine Šoštanj in območje občine Šmartno ob Paki (Uradni vestnik MOV, št. 12/09, Uradni list Občine Šoštanj št. 3/09 in Uradni vestnik MOV, št. 13/09).

3. PODJETJE

3.1. Osebna izkaznica družbe

Podjetje PUP-SAUBERMACHER, podjetje za ravnanje z odpadki d.o.o., je kapitalska družba z omejeno odgovornostjo. Skrajšani naziv podjetja je PUP-SAUBERMACHER d.o.o.. Podjetje se po Zakonu o gospodarskih družbah razvršča med mala podjetja.

Osnovni podatki podjetja:

Firma: PUP-SAUBERMACHER, podjetje za ravnanje z odpadki d.o.o.

Skrajšana firma: PUP-SAUBERMACHER d.o.o.

Sedež: Koroška cesta 46, 3320 Velenje

Organizacijska oblika: družba z omejeno odgovornostjo

Registracija: Okrožno sodišče Celje

Št. vložka: 1/07659-00

Matična številka: 1759736

Glavna dejavnost družbe: 38.110

Davčna št.: 35484101

Osnovni kapital: 28.579,50 €

Družba je imela na dan 31.12.2015 zaposlenih 67 delavcev.

Lastniška struktura:

	Delež v evrih	Delež v %
SAUBERMACHER SLOVENIJA D.O.O.	10.432,50	36,5034 %
PUP VELENJE D.D.	10.432,50	36,5034 %
MESTNA OBČINA VELENJE	5.664,04	19,8185 %
OBČINA ŠOŠTANJ	1.410,51	4,9354 %
OBČINA ŠMARTNO OB PAKI	589,96	2,0643 %
KOMUNALNO PODJETJE VELENJE D.O.O.	50,00	0,1750 %

Vodstvo podjetja:

Herodež Janez, Horvat Rudolf

Organi družbe:

skupščina lastnikov

3.2. Razvoj in pomembnejši mejniki v razvoju družbe

POMEMBNEJŠI MEJNIKI V RAZVOJU DRUŽBE:

- leta 2002 ustanovitev podjetja PUP-Saubermacher d.o.o. s strani podjetja PUP d.d. iz Velenja in Saubermacher Slovenije d.o.o. iz Murske Sobote,
- leta 2003 pričetek izvajanja obvezne gospodarske javne službe ravnanje z odpadki kot podizvajalec koncesionarja PUP d.d. v občinah Velenje, Šoštanj, Šmartno ob Paki, Gornji Grad, Nazarje, Ljubno, Luče, Solčava,
- leta 2003 začetek zbiranja nevarnih odpadkov od gospodinjstev in industrije,
- leta 2003 začetek zbiranja ostankov hrane iz lokalov, obrti in industrije,
- leta 2004 zagotovitev še dodatnih zbiralnic za ločeno zbiranje papirja in kartonske embalaže, plastične in kovinske embalaže in steklene embalaže,
- leta 2004 pričetek obratovanja zbirnega centra Velenje¹ (ob odlagališču nenevarnih odpadkov Velenje),
- leta 2004 začetek čiščenja lovilcev olj in maščob,
- leta 2005 zbiranje sekundarnih surovin od končnih porabnikov,
- leta 2006 zbiranje odpadkov iz trgovskih verig,
- leta 2008 začetek izvajanja pregledov maščobnih lovilcev,
- leta 2009 podpis skupne 25-letne koncesije za opravljanje javne gospodarske službe (JGS) zbiranja in odvoza odpadkov kot podizvajalec podjetja ROSIO-PUP-Saubermacher d.o.o. za občine Velenje, Šoštanj in Šmartno ob Paki,
- leta 2010 podpis 10-letnih koncesijskih pogodb s tremi občinami Zgornje Savinjske doline (Gornji Grad, Nazarje, Ljubno) za odvoz odpadkov in prevoz na predelavo in odlaganje ter kompostiranje v CERO Celje,
- leta 2011 podpis 10-letnih koncesijskih pogodb z dvema občinama Zgornje Savinjske doline (Solčava, Luče) za odvoz odpadkov in prevoz na predelavo in odlaganje ter kompostiranje v CERO Celje,
- leta 2011 posodobitev zbirnega centra Velenje 1 za ravnanje z odpadki v Velenju in odprtje še treh zbirnih centrov in sicer Velenje 2, Šoštanj in Šmartno ob Paki,
- leta 2011 uvedba pilot projekta zbiranja mešane embalaže v individualnih gospodinjstvih v Mestni občini Velenje v KS Konovo in KS Šmartno,
- leta 2012 uvedba pilot projekta zbiranja mešane embalaže v individualnih gospodinjstvih v Občini Šoštanj in Občini Šoštanj in širitev v MOV v KS Šalek, Gorica in Stara vas,
- leta 2012 - usposabljanje dveh kandidatk kot promotork Centra ponovne uporabe (CPU) Velenje,
- leta 2012 pripojitev družbe ROSIO-PUP-Saubermacher d.o.o. k družbi PUP-Saubermacher d.o.o.,
- leta 2013- odprtje zbirnega centra Podhom v Gornjem Gradu za občane petih občin Zg. Savinjske doline,

- 2013/2014 zaključek delitve embalažnih zabojnikov v Šaleški dolini in pričetek pilot projekta zbiranja papirja in kartonske embalaže v KS Konovo (Mestna občina Velenje),
- 2014- uvedba zabojnikov za oblačila in tekstil v Šaleški in Zg. Savinjski dolini
- 2015- uvedba SMS obveščanju o odvozu odpadkov, uvedba zabojnikov za odpadno električno in elektronsko opremo v Velenju.

4. POSLANSTVO, VIZIJA IN STRATEŠKE USMERITVE PODJETJA

4.1. Poslanstvo

Poslanstvo družbe PUP-Saubermacher je, da z dejavnostjo ravnanje z odpadki zagotavljamo kupcem kakovostno, s sodobno opremo, sodobnimi postopki in okolju prijazno ravnanje z odpadki in tako prispevamo k izboljšanju stanja okolja, ki vpliva na razvoj kakovosti življenja.

4.2. Vizija

Vizija družbe PUP-Saubermacher je postati eno izmed vodilnih podjetij v Sloveniji na področju gospodarnega ravnanja z odpadki. Želimo biti fleksibilna družba na vseh področjih svojega delovanja. Naše vrednote se odražajo v odnosih do uporabnikov, družbenega okolja, zaposlenih, poslovnih partnerjev in lastnikov. V središču so skrb za zadovoljstvo uporabnikov, razvoj odgovornega dolgoročnega razmerja s poslovnimi partnerji, varovanje okolja, strokovna usposobljenost, nenehno izobraževanje in motivacijsko delovno okolje za zaposlene, zagotavljanje varnih in stabilnih delovnih mest, učinkovito poslovanje in ustvarjanje donosa za naše lastnike.

4.3. Strateške usmeritve

S ciljem zagotoviti doseganje strateških ciljev družbe PUP-Saubermacher zaposleni v družbi vse razpoložljive vire vlagamo v izvajanje naslednjih glavnih strategij:

- razvojna strategija v smer lastnega razvoja novih storitvenih področij znotraj ravnanja z odpadki ali izven;
- strategija v smeri nadaljevanja uresničevanja strategije doseganja ekoloških standardov, ki so najmanj enaki pričakovanim in predpisanim v uredbah in zakonodaji na področju ravnanja z odpadki.

4.4. Kakovost in skrb za okolje

4.4.1. Certifikat sistema kakovosti ISO 9001 in certifikat sistema ravnanja z okoljem ISO 14001

V podjetju PUP-Saubermacher smo se zaposleni obvezali, da bomo vsi, vsak na svojem področju in skupaj, uresničevali in izboljševali naš sistem dela. S tem prispevamo k uspešnemu delovanju podjetja, ki ima širši družbeni pomen. Podjetje PUP-Saubermacher d.o.o. deluje in posluje v skladu z zakonskimi zahtevami in smernicami mednarodnega standarda kakovosti ISO 9001:2008 in standarda ravnanja z okoljem ISO 14001:2004.



Slika 1:Certifikat 9001 in 14001

Dejavnost gospodarno ravnanje z odpadki družbe PUP-Saubermacher pomeni za uporabnike na območju občin Velenje, Šoštanj, Šmartno ob Paki, Nazarje, Gornji Grad, Ljubno, Luče, Solčava ter širše:

1. preprečevanje nastajanja odpadkov,
2. priprava odpadkov za ponovno uporabo,
3. recikliranje,
4. druga predelava (npr. energetska predelava),
5. odstranjevanje.

To lahko ponazorimo z naslednjo shemo:



Slika 2:5-stopenjska hierarhija ravnanja z odpadki (vir: Min.za okolje in prostor)

5. ZAPOSLENI

K uspešnosti neke družbe prispeva vsak zaposlen. Naši zaposleni so predani svojemu delu in družbi. Vsako podjetno udejstvovanje stremi le k enemu cilju – zadovoljstvu svojih strank.

Da se lahko vzpostavi podjetniška kultura na visoki ravni, je potrebno veliko dela in odprtosti na vseh nivojih odločanja. Skozi celoten proces se je oblikoval kolektiv lojalnih, zanesljivih delavcev, ki vsak po svojih najboljših močeh prispevajo delež h končnemu uspehu družbe.

Ob koncu leta 2015 je bilo v PUP-Saubermacher d.o.o. 61 zaposlenih za nedoločen čas in 6 za določen čas.

Povprečna starost zaposlenih je 40,78 let. Ženske so v povprečju stare 44,83 let, moški pa 40,38 let.

Tabela 1:Število zaposlenih

Skupina	Moški 2015	Ženske 2015	Skupaj 2015	% za l.2010	% za l.2011	% za l.2012	% za l.2013	% za l.2014	% za l.2015
21 – 30 let	11	0	11	29,03	21,88	16,92	13,43	13,64	16,42
31 – 40 let	21	3	24	25,81	28,13	29,23	32,84	32,85	35,82
41 – 50 let	20	2	22	24,19	28,13	33,85	34,33	33,33	32,84
51 – 60 let	8	1	9	20,97	21,88	20,00	19,40	15,15	13,43
nad 60 let	1	0	0	0,00	0,00	0,00	0,00	3,03	1,49
Skupaj	61	6	67	100	100	100	100	100	100

Tabela 2:Izobrazbena struktura

Stopnja šolske izobrazbe	% za l.2010	% za l.2011	% za l.2012	% za l.2013	% za l.2014	% za l.2015	Št. zaposlenih v l.2015
4 - 7 razredov osnovne šole	6,45	6,25	7,69	5,97	4,55	4,48	3
Osnovna šola	24,19	21,87	20,00	19,40	19,70	19,40	13
Tretja stop. srednje izob. (dvoletna šola)	37,10	35,94	33,85	32,84	31,82	32,84	22
Četrta stop. srednje izob. (triletna šola)	9,68	12,50	12,31	12,43	15,15	13,43	9
Peta stop. srednje izob. (srednja šola)	14,52	15,62	15,38	16,42	15,15	16,42	11
Višja šola ali prva stopnja fakultete	1,61	3,13	4,62	5,97	6,06	5,97	4
Visoka šola ali fakulteta	6,45	4,69	6,15	5,97	7,57	7,46	5
Skupaj	100	100	100	100	100	100	67

V PUP-Saubermacher d.o.o. je večje število zaposlenih z nižjo in srednjo izobrazbeno kvalifikacijo, vendar je že opazen trend v smeri višanja kvalifikacijske strukture.

Znanja, ki jih zaposleni potrebujejo za obvladovanje na svojem delovnem mestu, redno posodabljam in vodimo z aktivnostmi v zunanjem in notranjem usposabljanju

Tabela 3: Status zaposlenih na dan 31.12.2015

Status	Število zaposlenih	%
Delavec	64	95,52
Delavec - invalid	3	4,48
Skupaj	67	100,00

Družba v celoti ne izpolnjuje predpisano kvoto zaposlovanja invalidov, zato invalidno kvoto zapolnjujemo z nabavo zaščitnih oblačil pri HTZ Velenje.

Stalnost zaposlenih v podjetju PUP-Saubermacher od 67 zaposlenih, jih je 50 oziroma 74,63 % v družbi zaposlenih že več kot 5 let, 17 oziroma 25,37 % pa manj kot 5 let.

6. OSVEŠČANJE OBČANOV, UČENCEV, DIJAKOV O LOČENEM ZBIRANJU ODPADKOV

Družba PUP-Saubermacher si prizadeva preko vzgoje in osveščanja, preko medijev (TV, radio, časopis, brošure...), povzročitelje odpadkov seznanjati o pravilnem ločevanju in zmanjševanju količin odpadkov, tudi s premišljenim nakupom.

Sodelujemo pri projektu »Odpadek naj ne bo odpadek«, kjer osnovnošolce šestih oz. sedmih razredov seznanimo z delovanjem zbirnih centrov.

Vsak mesec smo gost na radiu Velenje, kjer seznanjamo povzročitelje odpadkov o novostih glede ločenega zbiranja odpadkov.

O novostih, urnikih odvoza, akcijah povzročitelje obveščamo mesečno tudi na položnicah.

Vsako leto izvedemo anketo o zadovoljstvu občanov glede zbiranja in odvoza odpadkov in embalaže in rezultate anket objavljamo v letnih poročilih.

Internetno stran www.pup-saubermacher.si vseskozi posodabljam, tako da je za uporabnike bolj zanimiva in uporabna. Na tej strani so napisana pravila o ločevanju odpadkov. Možno je vsak posamezni odpadek vpisati in kot rezultat se izpiše mesto oddaje. Z vnosom odjemnega mesta si lahko vsak posameznik v individualnih hišah izpiše urnik odvoza za posamezno frakcijo. Navedene so vse lokacije zbiralnic po občinah. Mesečno objavljamo cenike in količine odpadkov, ki smo bili zbrani in količino, ki je bila odpeljana na predelavo, odlaganje in kompostiranje v Celje.

7. LOGISTIKA ZBIRANJA IN PREVOZA ODPADKOV IN EMBALAŽE

7.1. Frekvenca odvoza

Tabela 4: Frekvenca odvozov v letih 2010 in 2015

Vrsta odpadka	Frekvenca odvoza 2010		Frekvenca odvoza 2015	
	Območje blokovne gradnje	Območje individualne gradnje	Območje blokovne gradnje	Območje individualne gradnje
Mešani komunalni odpadki	1x tedensko	1x na 14 dni	1x tedensko	1x na 14 dni

Papir in kartonska embalaža	2x tedensko	2x mesečno	2x tedensko (Kardeljeva ploščad, Velenje - 3x tedensko, občina Šmartno ob Paki - na 14 dni)	1x mesečno
Plastična embalaža, kovinska embalaža =mešana embalaža	2x tedensko	2x mesečno	2x tedensko (Kardeljeva ploščad, Velenje - 3x tedensko, občina Šmartno ob Paki - na 14 dni)	1x mesečno
Steklena embalaža	2x mesečno	2x mesečno	2x mesečno (občina Šmartno ob Paki - 1x mesečno)	1x mesečno
Kosovni odpadki	akcija 1x letno		akcija 1x letno na naročilnico	
Nevarni odpadki	akcija 1x letno		akcija 1x letno	
Biorazgradljivi odpadki-zabojnik	1x tedensko (od 1.4. do 31.10.)		1x tedensko (od 1.4. do 31.10.)	
	1x na 14 dni (od 1.11. do 31.3.)		1x na 14 dni (od 1.11. do 31.3.)	
Biorazgradljivi odpadki-kompostnik	Dovoljen v individualni gradnji		Dovoljen v individualni gradnji	
Zeleni obrez in vrtni odpadki	Sprejem v zbirnem centru ali lastno kompostiranje		Sprejem v zbirnem centru ali lastno kompostiranje	
*kovinska in plastična embalaža sta bili v letu 2011 združeni pod mešano embalažo				

7.1.1. Frekvenca odstranjevanja mešanih komunalnih odpadkov

Odvoz mešanih komunalnih odpadkov je potekal na 14 dni v individualni gradnji in tedenski odvoz v blokovni gradnji (zaradi prostorske stiske).

Urnik odvoza poteka po tehničnem pravilniku že od leta 2010, ko smo spremenili, prepolovili frekvenco odvoza mešanih komunalnih odpadkov.

Odpadki se že od leta 2010 vozijo z abrolli v CERO-Celje, Bukovžlak na obdelavo in odlaganje. Po obdelavi se 35% teh odpadkov odloži na odlagališču Bukovžlak, ostalo gre v ponovno predelavo ali sosežig.

Tabela 5:Število zabojnikov v občini Velenje za mešane komunalne odpadke in ločene frakcije embalaže ter zbiralnice na dan 30.9.2015

Z/š	Povzročitelji	80L	120 L	240 L	700 L	900 L	1100 L	SKUPAJ POSODE	VREČKE 60L
1	INDIV. HIŠE	468	3021	192				3681	157
1.1.	INDIV. HIŠE (mešana embalaža)		382	3237	3			3622	139
1.2.	INDIV. HIŠE (papir)			181	2			183	
2	BLOKI (MKO)		113	354	472		2	941	
2.1.	BLOKI (mešana embalaža)			6	8			14	

3	LOKALI, OBRT (MKO)	31	141	142	107		7	428	63
3.1.	LOKALI, OBRT (LZF)		2	216	207		5	430	8
4	ZBIRALNICE			4	912			916	
5	S K U P A J	499	3659	4332	1711		14	10215	367

Tabela 6:Število zabojnikov v občini Šoštanj za mešane komunalne odpadke in ločene frakcije embalaže ter zbiralnice na dan 30.9.2015

Z/š	Povzročitelji	80L	120 L	240 L	700 L	900 L	1100 L	SKUPAJ POSOD	VREČKE 60L
1	INDIV. HIŠE	165	1282	85				1532	153
1.1.	INDIV. HIŠE (mešana embalaža)		36	1466	2			1504	152
1.2.	INDIV. HIŠE (papir)				2			2	
2	BLOKI (MKO)		38	91	31			160	
2.1.	BLOKI (mešana embalaža)			18	44			62	
3	LOKALI, OBRT (MKO)	6	60	60	23		1	150	2
3.1.	LOKALI, OBRT (LZF)			98	60		2	160	2
4	ZBIRALNICE			14	243			257	
5	S K U P A J	171	1416	1832	405	0	3	3827	309

Tabela 7:Število zabojnikov v občini Šmartno ob Paki za mešane komunalne odpadke in ločene frakcije embalaže ter zbiralnice na dan 30.9.2015

Z/š	Povzročitelji	80L	120 L	240 L	700 L	900 L	1100 L	SKUPAJ POSOD	VREČKE 60L
1	INDIV. HIŠE	90	721	30				841	39
1.1.	INDIV. HIŠE (mešana embalaža)		73	762				835	43
1.2.	INDIV. HIŠE (papir)							0	
2	BLOKI (MKO)		2	5	4		1	12	
2.1.	BLOKI (mešana embalaža)			3	17			20	
3	LOKALI, OBRT (MKO)	1	20	16	6			43	1
3.1.	LOKALI, OBRT (LZF)			19	22			41	
4	ZBIRALNICE				122			122	
5	S K U P A J	91	816	835	171		1	1914	83

7.1.2. Frekvenca odstranjevanja biorazgradljivih kuhinjskih odpadkov in zelenega vrtnega odpada (BIOO)

Po tehničnem pravilniku je potekal tedenski odvoz BIOO od aprila do oktobra, v zimskih mesecih od novembra do marca je odvoz potekal na 14 dni.

BIOO se že od leta 2010 vozi z abrolli v RCERO-Celje, na kompostiranje.

Tabela 8: Število zabojnikov v občini Velenje za biorazgradljive kuhinjske odpadke in zeleni vrtni odpad na dan 30.9.2015

Z/š	Povzročitelji	35l	50l	80l	120l	240l	700l	SKUPAJ	KOMPOSTNIK*
1	INDIV. HIŠE	274	259	122	553			1208	1385
2	BLOKI				86	328	113	527	
3	LOKALI, OBRT	16	3	1	43	24	14	101	2
4	S K U P A J	290	262	123	682	352	127	1836	1387

*podpisani in izpolnjeni obrazci za kompostnik

Tabela 9: Število zabojnikov v občini Šoštanj za biorazgradljive kuhinjske odpadke in zeleni vrtni odpad na dan 30.9.2015

Z/š	Povzročitelji	35l	50l	80l	120l	240l	700l	SKUPAJ	KOMPOSTNIK*
1	INDIV. HIŠE	47	38	13	70			168	502
2	BLOKI				63	39	4	106	
3	LOKALI, OBRT	1		1	9	4	1	16	1
4	S K U P A J	48	38	14	142	43	5	290	503

*podpisani in izpolnjeni obrazci za kompostnik

Tabela 10: Število zabojnikov v občini Šmartno ob Paki za biorazgradljive kuhinjske odpadke in zeleni vrtni odpad na dan 30.9.2015

Z/š	Povzročitelji	35l	50l	80l	120l	240l	700l	SKUPAJ	KOMPOSTNIK*
1	INDIV. HIŠE	8	7	2	22			39	312
2	BLOKI				5	8	1	14	
3	LOKALI, OBRT				4		2	6	
4	S K U P A J	8	7	2	31	8	3	59	312

*podpisani in izpolnjeni obrazci za kompostnik

7.1.3. Frekvenca odvoza ločeno zbranih frakcij-embalaže v zbiralnicah

V Velenje in Šoštanju v blokovni gradnji smo zaradi prostorske stiske odvažali zabojnike za mešano embalažo ter papir in kartonsko embalažo 2 x tedensko, stekleno embalažo pa na 14 dni. Odvoz iz zbiralnic je v Velenju in Šoštanju za individualno gradnjo potekal tedensko za mešano in papirno embalažo, ter na 14 dni za stekleno embalažo.

V Šmartnem ob Paki v blokovni gradnji se je vršil odvoz mešane embalaže ter papirja in kartonske embalaže na 14 dni, steklene embalaže pa mesečno, v individualni gradnji je poteka odvoz papirja in kartonske embalaže ter steklene embalaže mesečno.

Embalaža se je brezplačno oddajala embalažnim shemam.

Zbrano stekleno embalažo smo skladiščili v ZC Velenje 1 (v 20m³ abrolu) in jo prepeljali v Celje. Interventna ekipa je praznila in čistila zbiralnice po vnaprej določenem urniku čiščenja. V ta namen se je vzpostavil urnik čiščenja in uvedla evidenca spremljanja količin.

Iz zbiralnic je bilo v letu 2015 prevzetih 111 ton raznih mešanih odpadkov. Od tega je bilo 72t v Velenju, v Šoštanju 25t, v Šmartnem ob Paki 14t.

7.1.4. Odvoz in način prevzemanja kosovnih odpadkov

Odstranjevanje kosovnih odpadkov iz gospodinjstev se je v letu 2013 spremenilo in sicer je potekalo na naročilnico. Enako je potekalo tudi v letu 2014 in 2015. Povzročitelje odpadkov smo o spremembi obveščali pismeno z obrazcem »Naročilo odvoza kosovnih odpadkov iz individualnih hiš«. Na enak način smo obvestili upravnike blokov. Gospodinjstva so izpolnila obrazec in ga podpisanega poslala na naš naslov. Gospodinjstva smo telefonsko obveščali o datumu prevzema kosovnih odpadkov. Odvoz kosovnih odpadkov je potekal od 16.3. do 13.11.2016, v Velenju je bilo zbranih je bilo 79t kosovnih odpadkov, v Šoštanju 43t, Šmartno ob Paki 9t,

Odpadki so se razstavljali. Leseni deli so se mleli za biomaso. Kovinski deli so se oddali v predelavo.

Ločeno zbrano električno in elektronsko opremo smo oddajali shemi za OEEO (odpadna električna in elektronska oprema).

Vsi odpadki so bili odpeljani, sortirani in predani pooblaščenim predelovalcem.

7.1.5. Akcijsko zbiranje nevarnih odpadkov

Akcijsko zbiranje nevarnih odpadkov se je po programu in sicer od 4.5. do 11.5.2015 za občane občine Velenje, od 12.5. do 16.5.2015 za občane Šoštanja in od 18.5. do 20.5.2015 za občane Šmartnega ob Paki.

Pred oddajo zbranih frakcij pooblaščenim predelovalcem, smo opravljali prebiranja, razvrščanja in označevanja ter tehtanja, prav tako pa se je vodila evidenca na predpisanih evidenčnih listih za vsako posamezno frakcijo. Nevarne frakcije smo oddali pooblaščenim predelovalcem oz. v sežig.



Slika 3: Zbiranje nevarnih odpadkov 2015

8. ZBIRALNICE

Tabela 11: Število zbiralnic v občini Velenje 30.9.2015

ZABOJNIK	240L	700L	SKUPAJ
Papir in kartonska embalaža	1	453	454
Steklena embalaža	3	230	233
Mešana embalaža (kovinska, plastična in tetrapaki)	6	237	243
SKUPAJ zbiralnic - 223	10	920	930

Tabela 12: Število zbiralnic v občini Šoštanj 30.9.2015

ZABOJNIK	240L	700L	SKUPAJ
Papir in kartonska embalaža	7	153	160
Steklena embalaža	7	90	97
Mešana embalaža (kovinska, plastična in tetrapaki)	18	44	62
SKUPAJ zbiralnic - 125	32	287	319

Tabela 13: Število zbiralnic v občini Šmartno ob Paki 30.9.2015

ZABOJNIK	240L	700L	SKUPAJ
Papir in kartonska embalaža	0	80	80
Steklena embalaža	0	42	42
Mešana embalaža (kovinska, plastična in tetrapaki)	3	17	20
SKUPAJ zbiralnic - 50	3	139	142

9. ZBIRNI CENTRI

ZBIRNI CENTER VELENJE 1 (ob Škalskem jezeru)

Delovni čas:

-od novembra do februarja:

ponedeljek, sreda, petek od 7. do 15. ure; torek in četrtek od 7. od 17. ure;

v soboto od 8. do 13. ure;

dan pred praznikom do 15. ure;

ob nedeljah in praznikih zaprto.

-od marca do oktobra:

od ponedeljka do petka od 7. do 18. ure;

v soboto od 8. do 13. ure;
dan pred praznikom do 15. ure;
ob nedeljah in praznikih zaprto.

V zbirnem centru Velenje 1 so lahko občani oddajo:

- papir in lepenke vseh vrst in velikosti, vključno z odpadno embalažo iz papirja in lepenke;
- steklo vseh vrst in velikosti, vključno z odpadno embalažo iz stekla;
- plastiko, vključno z odpadno embalažo iz plastike ali sestavljenih materialov;
- odpadke iz kovin, vključno z odpadno embalažo iz kovin;
- embalažo, ki vsebuje ostanke nevarnih snovi ali je onesnažena (prazne tlačne posode, kovinska embalaža, ki vsebuje nevaren porozni ovoj);
- les, vključno z odpadno embalažo iz lesa;
- biorazgradljive odpadke;
- oblačila in druge vrste tekstila;
- nevarne odpadke (kozmetika, dezodoranti, jedilno olje, maščobe, topila, kisline, baze, fotokemikalije, pesticidi, biocidi, fluorescentne cevi in drugi odpadki, ki vsebujejo živo srebro, barvila, črnila, lepila in smole, detergenti);
- infekcijski material (ampule, injekcijske igle ...)
- baterije in akumulatorje;
- električno in elektronsko opremo (TV sprejemniki, radijski sprejemniki, osebni računalniki, tiskalniki, druga elektronska oprema);
- kosovne odpadke (pohištvo, vzmetnice, luči ...);
- belo tehniko (štedilnike, hladilnike, zamrzovalnike), toplotne črpalke, klimatske naprave za uporabo v gospodinjstvih;
- odpadno motorno olje;
- les, ki vsebuje nevarne snovi;
- pnevmatike za osebna vozila (posameznik lahko odda največ 4 gume);
- gradbeni material (sprejem proti plačilu);
- preostanek odpadkov.

Protokol oddajanja komunalnih odpadkov v zbirnem centru Velenje 1:

1. Pred zapornico se sporoči uslužbencu zbirnega centra ime in priimek, naslov, registrsko številko vozila in občino stalnega prebivališča ter preda zadnjo položnico ravnanja z odpadki.
2. Po dvigu zapornice se z vozilom zapelje na tehtnico in počaka, da se na semaforju spredaj levo prižge zelena luč.
3. Z vozilom se zapelje s tehtnice do zabojnikov-kontejnerjev za razvrščanje odpadkov.
4. Ko so odpadki odloženi, se ponovno zapelje na tehtnico in počaka na zeleno luč.
5. Po dvigu zapornice se zapusti zbirni center.



Slika 4: Kesoni v zbirnem centru Velenje 1



Slika 5: Vhod v zbirni center Velenje 1

Slika 6: Zbiranje električne in elektronske opreme

ZBIRNI CENTER VELENJE 2 (bivše skladišče gradbenega materiala)

Delovni čas: vsako soboto od 8. do 10. ure.

V zbirnem centru Velenje 2 se ločeno zbira in oddaja:

- papir in kartonska embalaža;
- plastična embalaža;
- kovinska embalaža;
- steklena embalaža;
- papir;
- oblačila;
- tekstil;
- fluorescentne cevi in drugi odpadki, ki vsebujejo živo srebro;
- zavržena oprema, ki vsebuje klorofluorogljike (hladilniki, skrinje...);
- baterije in akumulatorji;
- zavržena električna in elektronska oprema (TV, monitorji...);
- zavržena električna in elektronska oprema (štedilniki, pralni stroji...);
- les;
- plastika;
- kovine;
- kosovni odpadki.

ZBIRNI CENTER ŠOŠTANJ (bivša trgovina z gradbenim materialom za gasilskim domom Šoštanj)

Delovni čas: vsako soboto od 10.30 do 12.30 ure.

V zbirnem centru Šoštanj se ločeno zbira in oddaja:

- papir in kartonska embalaža;
- plastična embalaža;
- kovinska embalaža;
- steklena embalaža;
- papir;
- oblačila;
- tekstil;
- fluorescentne cevi in drugi odpadki, ki vsebujejo živo srebro;
- zavržena oprema, ki vsebuje klorofluorogljike (hladilniki, skrinje...);

- baterije in akumulatorji;
- zavržena električna in elektronska oprema (TV, monitorji...);
- zavržena električna in elektronska oprema (štedilniki, pralni stroji...);
- les;
- plastika;
- kovine;
- kosovni odpadki.

ZBIRNI CENTER ŠMARTNO OB PAKI (ob pokopališču Šmartno ob Paki)

Delovni čas: prva in tretja sobota v mesecu od 8. do 12. ure.

V zbirnem centru Šmartno ob Paki se ločeno zbira in oddaja:

- papir in kartonska embalaža;
- plastična embalaža;
- kovinska embalaža;
- steklena embalaža;
- papir;
- oblačila;
- tekstil;
- fluorescentne cevi in drugi odpadki, ki vsebujejo živo srebro;
- zavržena oprema, ki vsebuje klorofluorogljike (hladilniki, skrinje...);
- baterije in akumulatorji;
- zavržena električna in elektronska oprema (TV, monitorji...);
- zavržena električna in elektronska oprema (štedilniki, pralni stroji...);
- les;
- plastika;
- kovine;
- kosovni odpadki.

10. SODELOVANJE Z OBČINSKO KOMUNALNO INŠPEKCIJO

V sodelovanju s komunalno inšpekcijo smo 30.3.2015 in 21.9.2015 opravili nadzor nad ločevanjem odpadkov in sicer v blokovni gradnji na naslovu Šalek 98-110 in sicer v zabojnikih za mešane komunalne odpadke.

Dne 31.3.2015 smo opravili nadzor na naslovu Šaleška cesta 19, 28.9. na naslovu Kersnikova 15,17 in 21-37 ter Jenkova 6-14.

Ugotovljeno je bilo, da je med mešanimi komunalnimi odpadki veliko hrane, kruha, embalaže. Vsi ti odpadki, ki ne sodijo med mešane komunalne odpadke višajo stroške prevoza, obdelave in odlaganja, ki jih plačujemo RCERO Celje (Simbio d.o.o.).

Predpisana globa za prekršek za fizično osebo je 200€, za pravno osebo 1400€, za odgovorno osebo pa 400€.



Slika 7: Kruh v mešanih komunalnih odpadkih, ugotovljeno v nadzoru Jenkova, 28.9.2015

Slika 8: Pregled mešanih komunalnih odpadkov Šalek 98-110, 30.3.2015

11. CENA STORITEV RAVNANJA Z ODPADKI

Cene ravnanja z odpadki-veljavne od 1.1.2014 (brez 9,5% ddv).

Tabela 14:Cene ravnanja z odpadki v občini Velenje, Šoštanj in Šmartno ob Paki

VELENJE			
STORITEV	EUR/ENOTA		EUR/ENOTA
UPORABA JAVNE INFRASTRUKTURE	0,00198	€/kg	
ZBIRANJE KOMUNALNIH ODPADKOV (KO)	0,15689	€/kg	
ZBIRANJE BIOLOŠKO RAZGRADLJIVIH ODPADKOV (BIOO)	0,11279	€/kg	
UPORABA JAVNE INFRASTRUKTURE OBDELAVE KO-SIMBIO	0,02601	€/kg	0,07843 €/kg
OBDELAVA KO - SIMBIO	0,05242	€/kg	
UPORABA JAVNE INFRASTRUKTURE OBDELAVE BIOO-SIMBIO	0,04590	€/kg	0,07481 €/kg
OBDELAVA BIOO - SIMBIO	0,02891	€/kg	
UPORABA JAVNE INFRASTRUKTURE ODLAGANJE KO-SIMBIO	0,02905	€/kg	0,05194 €/kg
ODLAGANJE KO PO OBDELAVI – SIMBIO*	0,02289	€/kg	
ŠOŠTANJ			
STORITEV	EUR/ENOTA		EUR/ENOTA
UPORABA JAVNE INFRASTRUKTURE	0,00147	€/kg	
ZBIRANJE KOMUNALNIH ODPADKOV (KO)	0,15642	€/kg	
ZBIRANJE BIOLOŠKO RAZGRADLJIVIH ODPADKOV (BIOO)	0,11279	€/kg	
UPORABA JAVNE INFRASTRUKTURE OBDELAVE KO-SIMBIO	0,02601	€/kg	0,07843 €/kg

OBDELAVA KO - SIMBIO	0,05242	€/kg	
UPORABA JAVNE INFRASTRUKTURE OBDELAVE BIOO-SIMBIO	0,04590	€/kg	
OBDELAVA BIOO - SIMBIO	0,02891	€/kg	0,07481 €/kg
UPORABA JAVNE INFRASTRUKTURE ODLAGANJE KO-SIMBIO	0,02905	€/kg	
ODLAGANJE KO PO OBDELAVI – SIMBIO*	0,02289	€/kg	0,05194 €/kg
ŠMARTNO OB PAKI			
STORITEV	EUR/ENOTA		EUR/ENOTA
UPORABA JAVNE INFRASTRUKTURE	0,00081	€/kg	
ZBIRANJE KOMUNALNIH ODPADKOV (KO)	0,16403	€/kg	
ZBIRANJE BIOLOŠKO RAZGRADLJIVIH ODPADKOV (BIOO)	0,15288	€/kg	
UPORABA JAVNE INFRASTRUKTURE OBDELAVE KO-SIMBIO	0,02601	€/kg	
OBDELAVA KO - SIMBIO	0,05242	€/kg	0,07843 €/kg
UPORABA JAVNE INFRASTRUKTURE OBDELAVE BIOO-SIMBIO	0,04590	€/kg	
OBDELAVA BIOO - SIMBIO	0,02891	€/kg	0,07481 €/kg
UPORABA JAVNE INFRASTRUKTURE ODLAGANJE KO-SIMBIO	0,02905	€/kg	
ODLAGANJE KO PO OBDELAVI – SIMBIO*	0,02289	€/kg	0,05194 €/kg
*se obračunava za 35% v obdelavo sprejetih odpadkov			

Tabela 15: Cena zbiranja in dovoza ločeno zbranih frakcij s smetarskimi vozili za pravne osebe

KOVINSKA, PLASTIČNA EMBALAŽA IN TETRAPAKI, STEKLENA EMBALAŽA, PAPIR IN KARTONSKA EMBALAŽA	CENA ZA ODVOZ (brez DDV)
1100L - zabojnik	13,20 €
700L - zabojnik	9,30 €
240L - zabojnik	5,40 €

Tabela 16: Cena za odvoz vrečk

ČRNA ZA MEŠANE KOMUNALNE ODPADKE	CENA ZA RAVNAJE Z ODPADKI (brez DDV)
60L -vrečka	2,79 €
RUMENA ZA MEŠANO EMBALAŽO IN PROZORNA ZA PAPIRNO IN KARTONSKO EMBALAŽO	CENA ZA ODVOZ (brez DDV)
60L -vrečke	1,35 €

12. KOLIČINA ODPADKOV

V tabelah so zavedeni vsi odpadki pod klasifikacijsko številko 20 oz. 15 01 (komunalni odpadki in embalaža) in sicer po Občinah ter virih nastajanja. V tem delu so zajeti vsi odpadki, ki so bili prevzeti in oddani s smetarskimi oz. kesonskimi vozili s strani javne gospodarske službe za občane, kot tudi tržne dejavnosti. Količine odpadkov so bile do 31.3.2015 poročane na Agencijo RS za okolje.

Tabela 17: Količina odpadkov v kg v občini Velenje za obdobje 1.1.-31.12.2015-glede na izvor

		MKO in BIO po posodah	Kosovni odvoz	ZBIRNI CENTRI	Nevarni odpadki	Zbravnice (EKO otoki)	Industrija po posodah	Industrija ostalo	GOSPODINSTVA	ZBIRNI CENTRI	DEJAVNOST	JKS	SKUPAJ GOSPODINSTVA	% delitve gosp.	VSE SKUPAJ	% delitve ekvival.
1	20 01	Ločeno zbrane frakcije (razen 15 01)														
2	20 01 01	papir in karton	228	17.316		498.170	52.222	45.060	498.398	17.316	97.282		515.714	6.76	612.996	6.2
3	20 01 02	steklo		25.079				4.605	0	25.079	4.605		25.079	0.33	29.684	0.3
4	20 01 08	organski kuhinjski odpadki							0	0	0		0	0.00	0	0.0
5	20 01 10	oblačila		44.351					0	44.351	0		44.351	0.58	44.351	0.4
6	20 01 11	tekstilije							0	0	0		0	0.00	0	0.0
7	20 01 13	topila		93	15				15	93	0		108	0.00	108	0.0
8	20 01 14	kislina		97	3				3	97	0		100	0.00	100	0.0
9	20 01 15	alkalije							0	0	0		0	0.00	0	0.0
10	20 01 17	fotokemikalije							0	0	0		0	0.00	0	0.0
11	20 01 19	pesticidi		1.169	38				38	1.169	0		1.207	0.02	1.207	0.0
12	20 01 21	fluorescentne cevi in drugi odpadki z Hg		1.223	31			109	31	1.223	109		1.254	0.02	1.363	0.0
13	20 01 23	zavržena oprema, ki vsebuje klorofluoro.	4.700	21.255				1.420	4.700	21.255	1.420		25.955	0.34	27.375	0.2
14	20 01 25	jedilno olje in maščobe		3.337	400				400	3.337	0		3.737	0.05	3.737	0.0

Letno poročilo o zbiranju in prevozu odpadkov za obdobje 1.1. do 31.12.2015 v Šaleški dolini

15	20 01 26	*	olja in maščobe, ki niso zajete v 20 01 25					2.008	441				441	2.008	0		2.449	0,03	2.449	0,0
16	20 01 27	*	premaži, lepila in smole z nev. snovmi			730		15.335		730				15.335	0		16.065	0,21	16.065	0,1
17	20 01 28		premaži, lepila in smole ki niso v 20 01 27												0		0	0,00	0	0,0
18	20 01 29	*	čistila, ki vsebujejo nevarne snovi					604		44				604	0		648	0,01	648	0,0
19	20 01 30		čistila, ki niso zajeta v 20 01 29												0		0	0,00	0	0,0
20	20 01 31	*	citoksična in citostatična zdravila												0		0	0,00	0	0,0
21	20 01 32		zdravila, ki niso zajeta v 20 01 31					348		65				348	0		413	0,01	413	0,0
22	20 01 33	*	baterije in akumulatorji v 16 06 01, 16 06 02, 16 06 08 ter leto nesortirane					242		61		118		242	118		303	0,00	421	0,0
23	20 01 34		baterije in akumulatorji, ki niso zajeti v 20 01 33												0		0	0,00	0	0,0
24	20 01 35	*	zavržena OEEO, ki vsebuje nevarne snovi			1.751		28.004						28.004	0		29.755	0,39	29.755	0,3
25	20 01 36		zavržena oprema, ki ni v 20 01 21, 23, 35			5.454	1.246	42.658		353				42.658	0		49.711	0,65	49.711	0,5
26	20 01 37	*	les, ki vsebuje nevarne snovi												0		0	0,00	0	0,0
27	20 01 38		drugi les, ki ni zajet v 20 01 37			78.298	14.848	343.805				230.400		343.805	230.400		436.951	5,73	667.351	6,8
28	20 01 39		plastika			3.632	978	19.624				100		19.624	100		24.234	0,32	24.334	0,2
29	20 01 40		kovine			11.003	3.291	61.436				460		61.436	460		75.730	0,99	76.190	0,7
30	20 01 41		odpadki, ki nastanejo pri čiščenju dimnikov												0		0	0,00	0	0,0
31	20 01 99		drugi tovrstni odpadki												0		0	0,00	0	0,0
32	20 02		Odpadki z vrtov in parkov												0			0,00		
33	20 02 01		odpadki, primerni za kompostiranje			1.741.799	317	71.509				135.179		71.509	268.330		1.813.625	23,77	2.081.955	21,3
34	20 02 02		zemlja in kamenje												0		0	0,00	0	0,0
35	20 02 03		drugi odpadki, neprimerni za kompost.												0		0	0,00	0	0,0
36	20 03		Drugi komunalni odpadki												0			0,00		
37	20 03 01		mešani komunalni odpadki			2.766.297	19.678	83.033				810.592		83.033	1.235.394		2.898.254	37,99	4.133.648	42,4
38	20 03 02		odpadki iz živilskih trgov												0		0	0,00	0	0,0
39	20 03 03		odpadki pri čiščenju cest								5.540			0	5.540		0	0,00	5.540	0,0
40	20 03 04		greznični mulji												0		0	0,00	0	0,0

Tabela 18: Tabela 3: Količina odpadkov v kg v občini Šoštanj za obdobje 1.1.-31.12.2015-glede na izvor

1	20 01	Ločeno zbrane frakcije (razen 15 01)	MKO in BIC po posodah	Kosovni odvoz	ZBIRNI CENTRI	Nevarni odpadki	Zbiralnice (EKO otoki)	Industrija po posodah	Industrija ostalo	GOSPODINSTVA	ZBIRNI CENTRI	DEJAVNOST	JKS	SKUPAJ GOSPODINSTVA	% delitve gosp.	VSE SKUPAJ
2	20 01 01	papir in karton			3.027		95.888	11.223	7.880	95.888	3.027	19.103		98.915	5,45	118.018
3	20 01 02	steklo			3.251					0	3.251	0		3.251	0,18	3.251
4	20 01 08	organski kuhinjski odpadki								0	0	0		0	0,00	0
5	20 01 10	oblačila			5.895				5.980	0	5.895	5.980		5.895	0,32	11.875
6	20 01 11	tekstilije								0	0	0		0	0,00	0
7	20 01 13	* topila			17	7				7	17	0		24	0,00	24
8	20 01 14	* kislina			18	9				9	18	0		27	0,00	27
9	20 01 15	* alkalije								0	0	0		0	0,00	0
10	20 01 17	* fotokemikalije								0	0	0		0	0,00	0
11	20 01 19	* pesticidi			245	15				15	245	0		260	0,01	260
12	20 01 21	* fluorescentne cevi in drugi odpadki z Hg			229	7			177	7	229	177		236	0,01	413
13	20 01 23	* zavržena oprema, ki vsebuje klorofluoro.		1.244	4.316					1.244	4.316	0		5.560	0,31	5.560
14	20 01 25	* jedilno olje in maščobe			569	338				338	569	0		907	0,05	907
15	20 01 26	* olje in maščobe, ki niso zajete v 20 01 25			377	112				112	377	0		489	0,03	489
16	20 01 27	* premazi, lepila in smole z nev. snovmi			3.295					179	3.295	0		3.474	0,19	3.474
17	20 01 28	* premazi, lepila in smole ki niso v 20 01 27		179						0	0	0		0	0,00	0
18	20 01 29	* čistila, ki vsebujejo nevarne snovi			113	29				29	113	0		142	0,01	142

Letno poročilo o zbiranju in prevozu odpadkov za obdobje 1.1. do 31.12.2015 v Šaleški dolini

19	20 01 30		čistila, ki niso zajeta v 20 01 29															0	0,00	0	0,0
20	20 01 31	*	citotoksična in citostatična zdravila															0	0,00	0	0,0
21	20 01 32		zdravila, ki niso zajeta v 20 01 31	65	35													100	0,01	100	0,0
22	20 01 33	*	baterije in akumulatorji v 16 06 01, 16 06 02, 16 06 08 ter letne nesortirane	45	33				409									78	0,00	487	0,0
23	20 01 34		baterije in akumulatorji, ki niso zajeti v 20 01 33															0	0,00	0	0,0
24	20 01 35	*	zavržena OEEO, ki vsebuje nevarne snovi	503	6.080				18	503	6.080	18					6.563	0,36	6.601	0,2	
25	20 01 36		zavržena oprema, ki ni v 20 01 21, 23, 35	2.628	7.878	31	324			2.983	7.878	0					10.861	0,60	10.861	0,4	
26	20 01 37	*	les, ki vsebuje nevarne snovi							0	0	0					0	0,00	0	0,0	
27	20 01 38		drugi les, ki ni zajet v 20 01 37	20.734	83.960		4.774		5.200	25.508	83.960	5.200					109.468	6,03	114.668	4,9	
28	20 01 39		plastika	1.308	5.265		365		560	1.673	5.265	560					6.938	0,38	7.498	0,3	
29	20 01 40		kovine	4.743	13.947		929			5.672	13.947	0					19.619	1,08	19.619	0,8	
30	20 01 41		odpadki, ki nastanejo pri čiščenju dimnikov							0	0	0					0	0,00	0	0,0	
31	20 01 99		drugi tovrstni odpadki							0	0	0					0	0,00	0	0,0	
32	20 02		Odpadki z vrto in parkov																		
33	20 02 01		odpadki, primerni za kompostiranje	245.456	12.004		118	14.169	15.980	245.574	12.004	30.149					257.578	14,20	287.727	12,4	
34	20 02 02		zemlja in kamenje							0	0	0					0	0,00	0	0,0	
35	20 02 03		drugi odpadki, neprimerni za kompost.							0	0	0					0	0,00	0	0,0	
36	20 03		Drugi komunalni odpadki																		
37	20 03 01		mešani komunalni odpadki	749.218	9.626		6.932	130.827	219.449	765.776	48.036	350.276					813.812	44,96	1.164.088	50,4	
38	20 03 02		odpadki iz živinskih trgov							0	0	0					0	0,00	0	0,0	
39	20 03 03		odpadki pri čiščenju cest							0	0	0					0	0,00	0	0,0	
40	20 03 04		greznični muji							0	0	0					0	0,00	0	0,0	
41	20 03 06		odpadki, pri čiščenju komunalnih voda							0	0	0					0	0,00	0	0,0	
42	20 03 07		kosovni odpadki	8.977	66.453		1.001		30.100	9.978	66.453	30.100					76.431	4,21	106.531	4,6	
43	20 03 99		drugi tovrstni odpadki							0	0	0					0	0,00	0	0,0	
44	15 01		Embalaža vključno s komunalno																0,00		0,0

Letno poročilo o zbiranju in prevozu odpadkov za obdobje 1.1. do 31.12.2015 v Šaleški dolini

45	15 01 01	papirna in kartonska embalaža						32.232	3.769			32.654	8.074	3.769	40.728	2.25	44.497	1.9	
46	15 01 02	plastična embalaža										0	0	0	0	0,00	0	0,0	
47	15 01 03	lesena embalaža										0	0	0	0	0,00	0	0,0	
48	15 01 04	kovinska embalaža										0	0	0	0	0,00	0	0,0	
49	15 01 05	sestavljena, kompozitna embalaža										0	0	0	0	0,00	0	0,0	
50	15 01 06	mešana embalaža					7.838	220.097	20.506			220.097	7.838	20.506	2.275	227.935	12,57	250.716	10,8
51	15 01 07	steklena embalaža					2.967	121.603	26.260			121.603	2.967	26.260		6,87	150.830	6,5	
52	15 01 09	embalaža iz tekstila										0	0	0	0	0,00	0	0,0	
53	15 01 10 *	onesnažena embalaža				78						78	0	0	78	0,00	78	0,0	
54	15 01 11 *	kovinska embalaža (spray, tlačne posode)				36						36	0	0	36	0,00	36	0,0	
		SKUPAJ KL.ŠT. 20 IN 15 01				730	283.964	484.263	206.754			1.530.031	283.964	492.507	2.275	1.813.995	100,00	2.308.777	100,0
55	17 xx xx	Gradbeni odpadki																	
56	17 01 07	mešanica betona, opeke, ploščic in keramike					2.254					2.254	6.218	0	8.472		8.472		
57	17 06 05 *	gradbeni materiali, ki vsebujejo azbest										0	9.085	0	9.085		9.085		
58	17 09 04	mešani gradbeni odpadki					1.215					1.215	3.204	0	4.419		4.419		
59	16 01 03	izrabljene avtomobilske gume					1.238	191				1.429	5.936	0	7.365		7.365		
		SKUPAJ ZBRANIH ODPADKOV KL.ŠT. 20, 15 01, GR.ODP. IN GUME				994.674	55.071	484.454	206.754			1.534.929	308.407	492.507	2.275	1.843.336		2.338.118	
		SKUPAJ KL.ŠT. 15 01 EMBALAŽA (brez nevarne embalaže)				0	422	373.932	50.535			374.354	18.879	50.535	2.275	393.233	21,68	446.043	19,3
		NEVARNI ODPADKI označeni z *				0	1.926	0	0			2.252	14.735	604	0	0,94	17.591	0,7	

Tabela 19: Tabela 3: Količina odpadkov v kg v občini Šmartno ob Paki za obdobje 1.1.-31.12.2015-glede na izvor

			MKO in BIO po posodah	Kosovni odvoz	ZBIRNI CENTRI	Nevarni odpadki	Zbirnice (EKO otoki)	Industrija po posodah	Industrija ostalo	GOSPODINJSTVA	ZBIRNI CENTRI	DEJAVNOST	JKS	SKUPAJ GOSPODINJSTVA	% delitve gosp.	VSE SKUPAJ	% delitve skupaj
1	20 01	Ločeno zbrane frakcije (razen 15 01)															
2	20 01 01	papir in karton			594		21.096	1.496	1.184	21.096	594	2.680		21.690	3,24	24.370	3,16
3	20 01 02	steklo			610					0	610	0		610	0,09	610	0,08
4	20 01 08	organski kuhinjski odpadki								0	0	0		0	0,00	0	0,00
5	20 01 10	oblačila			1.684					0	1.684	0		1.684	0,25	1.684	0,22
6	20 01 11	tekstilije								0	0	0		0	0,00	0	0,00
7	20 01 13	topila			6	1				1	6	0		7	0,00	7	0,00
8	20 01 14	kislina			6					0	6	0		6	0,00	6	0,00
9	20 01 15	alkalije								0	0	0		0	0,00	0	0,00
10	20 01 17	fotokemikalije								0	0	0		0	0,00	0	0,00
11	20 01 19	pesticidi			81	28				28	81	0		109	0,02	109	0,01
12	20 01 21	fluorescentne cevi in drugi odpadki z Hg			77	4				4	77	0		81	0,01	81	0,01
13	20 01 23	zavržena oprema, ki vsebuje klorofluoro		116	1.404					116	1.404	0		1.520	0,23	1.520	0,20
14	20 01 25	jedilno olje in maščobe			115	69				69	115	0		184	0,03	184	0,02
15	20 01 26	olja in maščobe, ki niso zajete v 20 01 25			126	248				248	126	0		374	0,06	374	0,05
16	20 01 27	premazi, lepila in smole z nev. snovmi		51	959					51	959	0		1.010	0,15	1.010	0,13
17	20 01 28	premazi, lepila in smole ki niso v 20 01 27								0	0	0		0	0,00	0	0,00
18	20 01 29	čistila, ki vsebujejo nevarne snovi			38	6				6	38	0		44	0,01	44	0,01

13. PRIMERJAVA KOLIČIN ODPADKOV OD LETA 2011 DO 2015

Tabela 20:Primerjava količin odpadkov v kg v občini Velenje I. 2011-2015

		I. 2011	I. 2012	I. 2013	I. 2014	% za I. 2014	I. 2015	% za I. 2015
20 01 01	papir in karton	569.368	573.152	530.872	619.446	6,26	612.996	6,29
20 01 02	steklo	30.677	28.346	29.367	17.821	0,18	29.684	0,30
20 01 10	oblačila	26.659	18.241	0	23.600	0,24	44.351	0,45
20 01 11	tekstilije	15.412	12.888	0	0	0,00	0	0,00
20 01 13	* topila	427	385	7	479	0,00	108	0,00
20 01 14	* kisline	1	62	2	350	0,00	100	0,00
20 01 19	* pesticidi	100	70	99	21	0,00	1.207	0,01
20 01 21	* fluorescentne cevi in drugi odpadki z Hg	326	671	478	969	0,01	1.363	0,01
20 01 23	* zavržena oprema, ki vsebuje klorofluoro.	25.548	36.310	31.668	27.557	0,28	27.375	0,28
20 01 25	jedilno olje in maščobe	896	3.038	2.734	3.089	0,03	3.737	0,04
20 01 26	* olje in maščobe, ki niso zajete v 20 01 25	1.425	1.330	1.010	3.486	0,04	2.449	0,03
20 01 27	* premazi, lepila in smole z nev. snovmi	6.642	10.524	8.527	20.726	0,21	16.065	0,16
20 01 29	* čistila, ki vsebujejo nevarne snovi	110	780	327	523	0,01	648	0,01
20 01 31	* citotoksična in citostatična zdravila	120	699	60	333	0,00	0	0,00
20 01 32	zdravila, ki niso zajeta v 20 01 31	0	0	0	0	0,00	413	0,00
20 01 33	* baterije in akumulatorji v 16 06 01, 16 06 02, 16 06 08 ter le-te nesortirane	276	812	1.449	3.142	0,03	421	0,00
20 01 35	* zavržena OEEO, ki vsebuje nevarne snovi	33.835	35.358	37.459	33.345	0,34	29.755	0,31
20 01 36	zavržena oprema, ki ni v 20 01 21, 23, 35	37.133	45.307	54.637	51.064	0,52	49.711	0,51
20 01 38	drugi les, ki ni zajet v 20 01 37	371.752	456.746	574.694	670.166	6,77	667.351	6,85
20 01 39	plastika	53.837	22.346	28.222	6.735	0,07	24.334	0,25
20 01 40	kovine	56.538	71.773	79.192	76.636	0,77	76.190	0,78
20 02 01	odpadki, primerni za kompostiranje	1.759.780	1.400.505	1.870.840	1.949.293	19,70	2.081.955	21,36
20 03 01	mešani komunalni odpadki	3.830.313	4.213.476	4.600.212	4.432.048	44,79	4.133.648	42,41
20 03 03	odpadki pri čiščenju cest	0	0	0	0	0,00	5.540	0,06
20 03 07	kosovni odpadki	204.318	282.621	236.143	323.404	3,27	327.570	3,36
15 01 01	papirna in kartonska embalaža	330.720	321.572	234.168	210.138	2,12	216.395	2,22
15 01 02	plastična embalaža	0	0	0	28.510	0,29	5.340	0,05

Letno poročilo o zbiranju in prevozu odpadkov za obdobje 1.1. do 31.12.2015 v Šaleški dolini

15 01 03	lesena embalaža	0	0	0	0	0,00	2.900	0,03
15 01 06	mešana embalaža	803.959	1.001.300	1.091.211	1.012.249	10,23	983.722	10,09
15 01 07	steklena embalaža	399.927	394.589	424.459	380.613	3,85	402.111	4,13
15 01 10	* onesnažena embalaža	432	888	147	105	0,00	142	0,00
15 01 11	* kovinska embalaža (spray, tlačne posode)	221	1.168	431	353	0,00	65	0,00
	SKUPAJ 20 in 15 01 (KOM.ODP.)	8.560.752	8.934.957	9.838.415	9.896.101	100,00	9.747.646	100,00
	* NEVARNI ODPADKI	35.628	53.699	44.205	58.044	0,59	79.698	0,82
	EMBALAŽA 15 01	1.534.606	1.717.461	1.749.838	1.631.510	16,49	1.610.468	16,52
17 01 07	mešanica betona, opeke, ploščic in keramike	567.960	898.943	695.444	5.400		10.275	
17 06 05	* gradbeni materiali, ki vsebujejo azbest	71.993	58.370	38.317	13.830		48.458	
17 09 04	mešani gradbeni odpadki	178.425	100.235	119.417	2.980		2.332	
	SKUPAJ 17 (GRAD.ODPADKI)	818.378	1.057.548	853.178	37.327		61.065	
	SKUPAJ 16 01 03 (GUME)	21.406	26.147	20.797	37.327		28.676	

Tabela 21:Količina odpadkov v mestni občini Velenje v obdobju 2011 - 2015

Odpadek	2011		2012		2013		2014		2015	
	količina (t)	delež (%)	količina (t)	delež (%)	količina (t)	delež (%)	količina (t)	delež (%)	količina (t)	delež (%)
Skupaj 20 in 15 01	8.561	100,00	8.935	100,00	9.896	100,00	9.838	100,00	9.748	100,00
Skupaj embalaža 15 01	1.536	17,94	1.717	19,22	1.632	17,79	1.750	16,49	1.610	16,52
Mešana embalaža 15 01 06	804	9,39	1.001	11,21	1.091	10,09	1.012	10,23	984	10,09
BIOO	1.760	20,56	1.400	15,67	1.870	19,02	1.949	19,70	2.082	21,36
MKO	3.830	44,74	4.213	47,16	4.600	46,76	4.432	44,79	4.134	42,41

Tabela 22: Primerjava količin odpadkov v občini Šoštanj I. 2011 - 2015

		I. 2011	I.2012	I.2013	L.2014	% za I.2014	I.2015	% za I.2015
20 01 01	papir in karton	117.385	108.833	104.621	160.624	6,97	118.018	5,11
20 01 02	steklo	5.029	3.594	4.487	3.311	0,14	3.251	0,14
20 01 10	oblačila	4.242	2.560	0	5.140	0,22	11.875	0,51
20 01 11	tekstilije	2.439	1.823	0	0	0,00	0	0,00
20 01 13	* topila	72	93	6	9	0,00	24	0,00
20 01 14	* kisline	1	28	1	5	0,00	27	0,00
20 01 19	* pesticidi	63	99	82	22	0,00	260	0,01
20 01 21	* fluorescentne cevi in drugi odpadki z Hg	38	86	412	605	0,03	413	0,02
20 01 23	* zavržena oprema, ki vsebuje klorofluoro.	7.227	11.200	5.224	5.763	0,25	5.560	0,24
20 01 25	jedilno olje in maščobe	225	666	594	780	0,03	907	0,04
20 01 26	* olje in maščobe, ki niso zajete v 20 01 25	451	1.420	228	1.017	0,04	489	0,02
20 01 27	* premazi, lepila in smole z nev. snovmi	1.457	2.487	1.153	4.810	0,21	3.474	0,15
20 01 29	* čistila, ki vsebujejo nevarne snovi	36	126	51	141	0,01	142	0,01
20 01 31	* citotoksična in citostatična zdravila	20	210	29	80	0,00	0	0,00
20 01 33	* baterije in akumulatorji v 16 06 01, 16 06 02, 16 06 08 ter le-te nesortirane	332	296	452	647	0,03	487	0,02
20 01 35	* zavržena EEO, ki vsebuje nevarne snovi	8.821	7.569	6.080	6.437	0,28	6.601	0,25
20 01 36	zavržena oprema, ki ni v 20 01 21, 23, 35	8.028	10.423	10.938	9.315	0,40	10.861	0,47
20 01 38	drugi les, ki ni zajet v 20 01 37	0	88.566	111.545	112.401	4,88	114.668	4,97
20 01 39	plastika	10.684	5.212	6.667	4.103	0,18	7.498	0,32
20 01 40	kovine	11.972	15.957	20.238	18.407	0,80	19.619	0,85
20 02 01	odpadki, primerni za kompostiranje	263.265	256.133	284.646	264.766	11,49	287.727	12,46
20 03 01	mešani komunalni odpadki	979.240	996.633	1.333.327	1.176.629	51,05	1.164.088	50,42
20 03 07	kosovni odpadki	75.112	61.504	60.003	84.452	3,66	106.531	4,61
15 01 01	papirna in kartonska embalaža	68.040	60.830	89.044	45.990	2,00	44.497	1,93
15 01 02	plastična embalaža	0	0	0	37.214	1,61	0	0,00
15 01 06	mešana embalaža	186.097	268.101	270.335	248.462	10,78	250.716	10,86
15 01 07	steklena embalaža	123.059	105.791	105.902	113.347	4,92	150.830	6,53
15 01 10	* onesnažena embalaža	168	539	77	51	0,00	78	0,00

Letno poročilo o zbiranju in prevozu odpadkov za obdobje 1.1. do 31.12.2015 v Šaleški dolini

15 01 11	*	kovinska embalaža (spray, tlačne posode)	54	175	80	137	0,01	36	0,00
		SKUPAJ 20 in 15 01 (KOM.ODP.)	1.959.347	2.010.954	2.416.222	2.304.665	100,00	2.308.777	100,00
		NEVARNI ODPADKI (*)	95.709	16.759	7.795	13.287	0,58	17.591	0,76
		EMBALAŽA 15 01	377.196	434.722	465.281	445.013	19,31	446.043	19,32
17 01 07		mešanica betona, opeke, ploščic in keramike	88.631	128.153	111.481	3.580		8.472	
17 06 05	*	gradbeni materiali, ki vsebujejo azbest	11.616	6.522	6.119	4.140		9.085	
17 09 04		mešani gradbeni odpadki	29.870	14.302	22.043	2.980		4.419	
		SKUPAJ 17 (GRAD.ODPADKI)	130.117	148.977	139.643	10.700		21.976	
		SKUPAJ 16 01 03 (GUME)	3.798	4.409	7.124	9.238		7.365	

Tabela 23: Količine odpadkov v občini Šoštanj v obdobju 2011 - 2015

Odpadek	2011		2012		2013		2014		2015	
	količina (t)	delež (%)	količina (t)	delež (%)	količina (t)	delež (%)	količina (t)	delež (%)	količina (t)	delež (%)
Skupaj 20 in 15 01	1.959	100,00	2.011	100,00	2.416	100,00	2.305	100,00	2.309	100,00
Skupaj embalaža 15 01	377	19,25	435	21,62	465	21,62	445	19,31	446	19,32
Mešana embalaža 15 01 06	186	9,50	268	13,33	270	13,33	248	10,78	251	10,87
BIOO	263	13,44	256	12,74	285	12,74	265	11,49	288	12,47
MKO	979	49,98	997	49,56	1.333	49,56	1.177	51,05	1.164	50,47

Tabela 24: Primerjava količin odpadkov v občini Šmartno ob Paki I. 2011 - 2015

		I. 2011	I. 2012	I. 2013	I. 2014	% za I. 2014	I. 2015	% za I. 2015
20 01	Ločeno zbrane frakcije (razen 15 01)							
20 01 01	papir in karton	17.638	29.919	29.752	33.145	4,81	24.370	3,16
20 01 02	steklo	854	740	785	440	0,06	610	0,08
20 01 10	oblačila	678	459	0	1.520	0,22	1.684	0,22
20 01 11	tekstilije	389	328	0	0	0,00	0	0,00
20 01 13	* topila	39	10	40	9	0,00	7	0,00
20 01 14	* kisline	0	2	0	11	0,00	6	0,00
20 01 19	* pesticidi	46	40	82	44	0,01	109	0,01

Letno poročilo o zbiranju in prevozu odpadkov za obdobje 1.1. do 31.12.2015 v Šaleški dolini

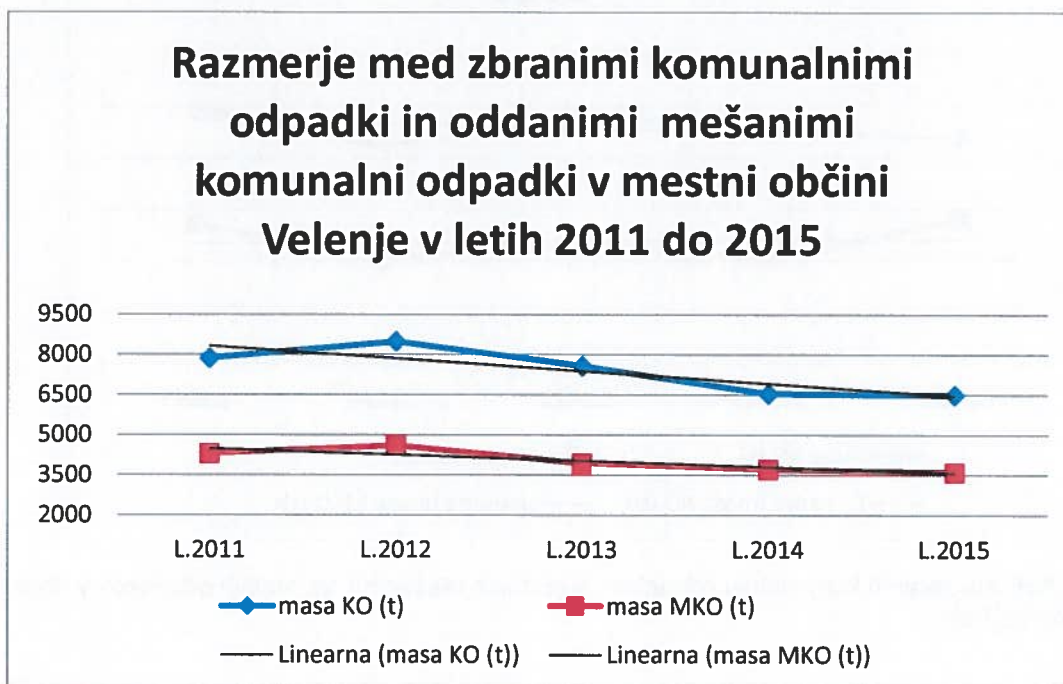
20 01 21	*	fluorescentne cevi in drugi odpadki z Hg	9	25	11	232	0,03	81	0,01
20 01 23	*	zavržena oprema, ki vsebuje klorofluoro.	4.077	2.131	2.088	1.228	0,18	1.520	0,20
20 01 25		jediino olje in maščobe	115	200	159	111	0,02	184	0,02
20 01 26	*	olje in maščobe, ki niso zajete v 20 01 25	297	547	160	366	0,05	374	0,05
20 01 27	*	premazi, lepila in smole z nev. snovmi	299	852	191	1.231	0,18	1.010	0,13
20 01 29	*	čistila, ki vsebujejo nevarne snovi	7	37	15	38	0,01	44	0,01
20 01 31	*	citotoksična in citostatična zdravila	10	83	13	28	0,00	0	0,00
20 01 32		zdravila, ki niso zajeta v 20 01 31	0	0	0	0	0,00	31	0,00
20 01 33	*	baterije in akumulatorji v 16 06 01, 16 06 02, 16 06 08 ter lete nesortirane	140	34	45	158	0,02	23	0,00
20 01 35	*	zavržena EEO, ki vsebuje nevarne snovi	1.794	1.456	4.007	2.109	0,31	2.478	0,32
20 01 36		zavržena oprema, ki ni v 20 01 21, 23, 35	2.565	2.472	1.831	2.381	0,35	3.275	0,42
20 01 38		drugi les, ki ni zajet v 20 01 37	19.168	29.508	27.381	24.352	3,53	33.687	4,37
20 01 39		plastika	2.679	3.542	2.071	3.240	0,47	3.117	0,40
20 01 40		kovine	2.909	4.240	3.091	1.965	0,29	7.378	0,96
20 02 01		odpadki, primerni za kompostiranje	18.895	21.042	21.874	31.801	4,62	42.436	5,50
20 03 01		mešani komunalni odpadki	430.007	362.211	425.820	390.860	56,72	471.376	61,11
20 03 07		kosovni odpadki	42.592	39.565	23.024	26.119	3,79	27.474	3,56
15 01 01		papirna in kartonska embalaža	10.761	15.777	11.708	11.972	1,74	10.631	1,38
15 01 02		plastična embalaža	0	0	0	1.719	0,25	0	0,00
15 01 06		mešana embalaža	28.410	72.288	100.937	92.116	13,37	89.108	11,55
15 01 07		steklena embalaža	51.140	49.361	45.572	61.758	8,96	50.316	6,52
15 01 10	*	onesnažena embalaža	137	150	68	79	0,01	60	0,01
15 01 11	*	kovinska embalaža (spray, tlačne posode)	25	41	19	32	0,00	12	0,00
		SKUPAJ 20 in 15 01 (KOM.ODP.)	635.680	637.060	700.744	689.064	100,00	771.401	100,00
		NEVARNI ODPADKI (*)	5.086	3.952	2.732	3.456	0,50	5.724	0,74
		EMBALAŽA 15 01	90.311	137.426	158.217	167.565	24,32	150.055	19,45
17 01 07		mešanica betona, opeke, ploščic in keramike	13.889	25.384	20.196	2.080		392	
17 06 05	*	gradbeni materiali, ki vsebujejo azbest	2.081	1.339	1.123	1.006		3.029	
17 09 04		mešani gradbeni odpadki	4.405	4.603	7.857	480		4.748	
		SKUPAJ 17 (GRAD.ODPADKI)	20.375	31.326	29.176	3.566		8.169	
		SKUPAJ 16 01 03 (GUME)	995	2.684	2.943	2.276		4.125	

Tabela 25: Količine odpadkov v občini Šmartno ob Paki v obdobju 2011 - 2015

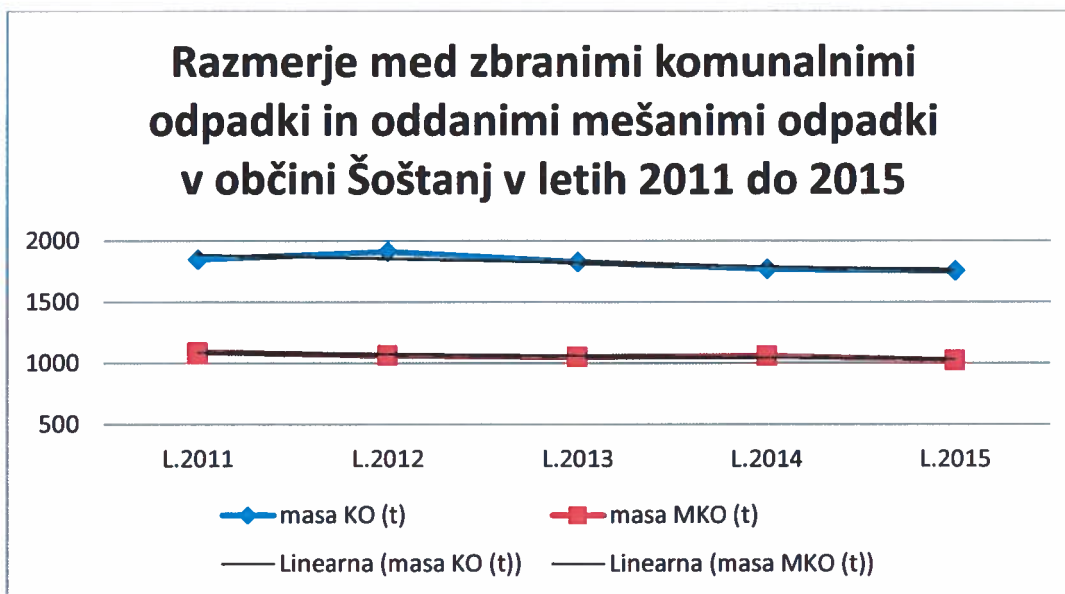
Odpadek	2011		2012		2013		2014		2015	
	količina (t)	delež (%)	količina (t)	delež (%)	količina (t)	delež (%)	količina (t)	delež (%)	količina (t)	delež (%)
Skupaj 20 in 15 01	635	100,00	637	100,00	701	100,00	689	100,00	771	100,00
Skupaj embalaža 15 01	90	14,21	137	21,57	158	22,58	177	24,32	150	19,45
Mešana embalaža 15 01 06	28	4,47	72	11,35	101	13,37	92	13,37	89	11,55
BIOO	19	2,97	21	3,30	22	3,12	32	4,62	42	5,50
MKO	430	67,65	362	56,86	426	60,77	391	56,72	471	61,11

14. TREND ODPADKOV PO OBČINAH V LETIH 2011 DO 2015 IZ MESEČNIH OBRAČUNOV

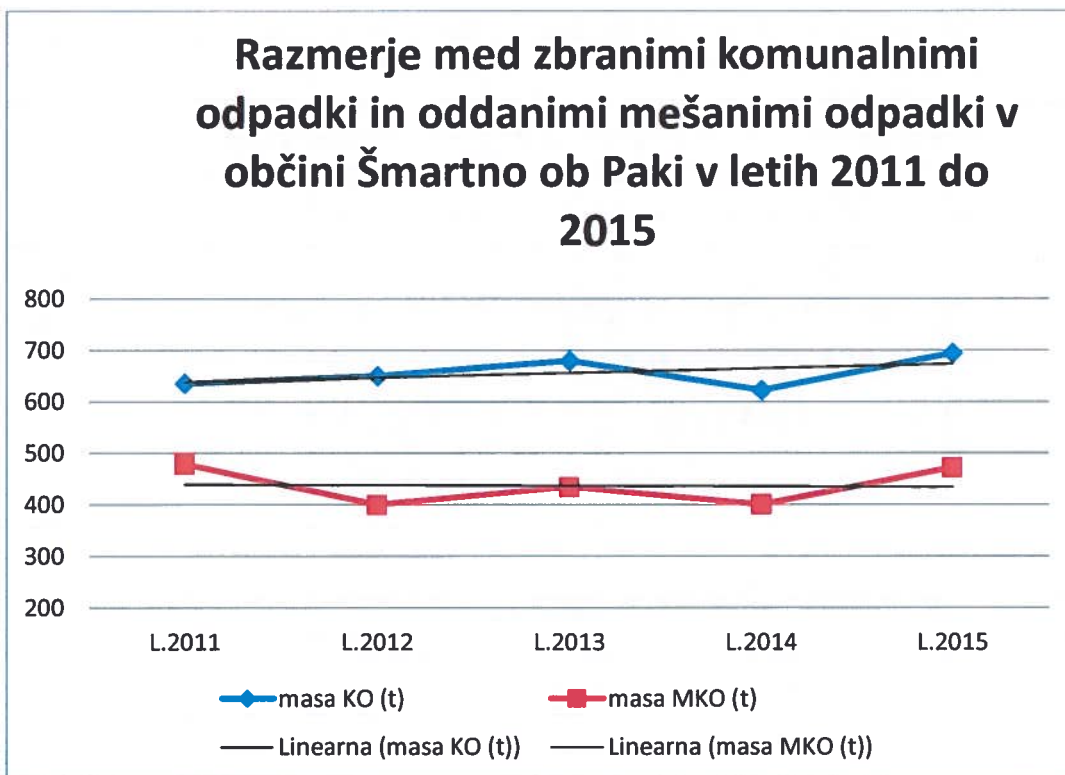
Spodnji grafi prikazujejo razmerja med zbranimi komunalnimi odpadki in oddanimi mešanimi komunalnimi odpadki v letih 2011 in 2015 in sicer se spremljajo mesečno v času obračuna in so objavljeni na cenikih. Količina komunalnih odpadkov se je v mestni občini Velenje zmanjšala za 17%, v občini Šoštanj za 5%, v občini Šmartno ob Paki pa se je povečala za 9%. Konec leta 2013 smo izločili iz komunalnih odpadkov gradbene odpadke, zato tudi večji padec glede količin. Leti 2014 in 2015 sta primerljivi in tudi količine so enakomerno porazdeljene.



Graf 1: Količina zbranih komunalnih odpadkov in oddanih mešanih komunalnih odpadkov v občini Velenje

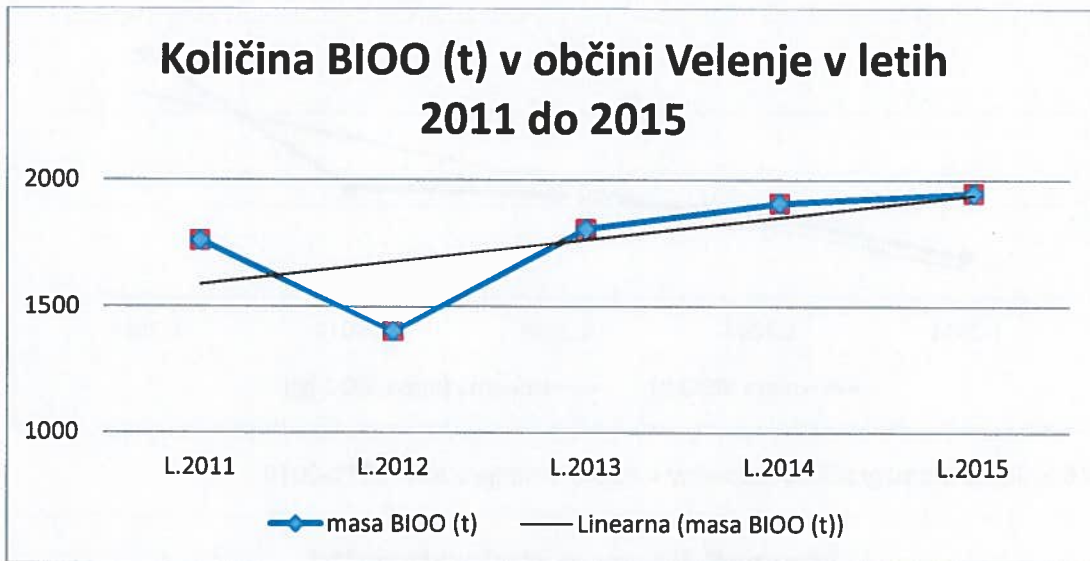


Graf 2: Količina zbranih komunalnih odpadkov in oddanih mešanih komunalnih odpadkov v občini Šoštanj

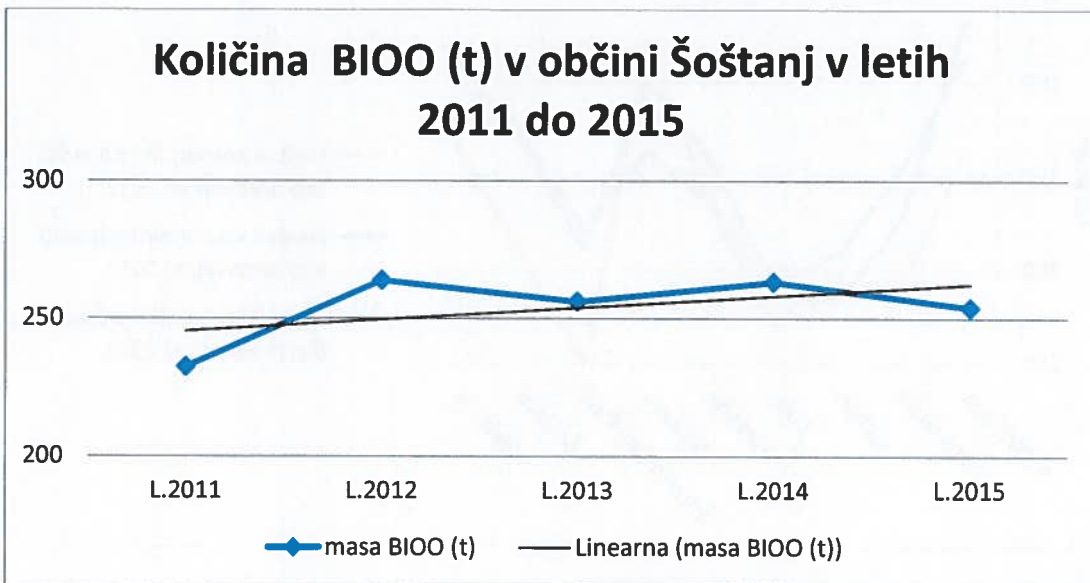


Graf 3: Količina zbranih komunalnih odpadkov in oddanih mešanih komunalnih odpadkov v občini Šmartno ob Paki

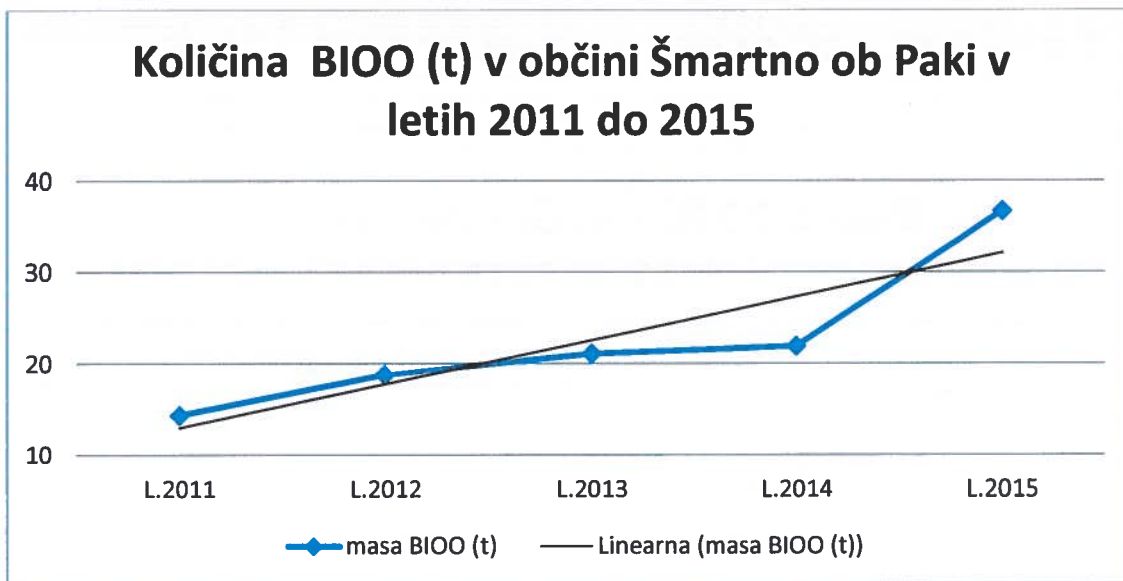
Količine biorazgradljivih odpadkov so se v petih letih v mestni občini Velenje povečala za 10%, v občini Šoštanj za 9%, v občini Šmartno ob Paki za 156%.



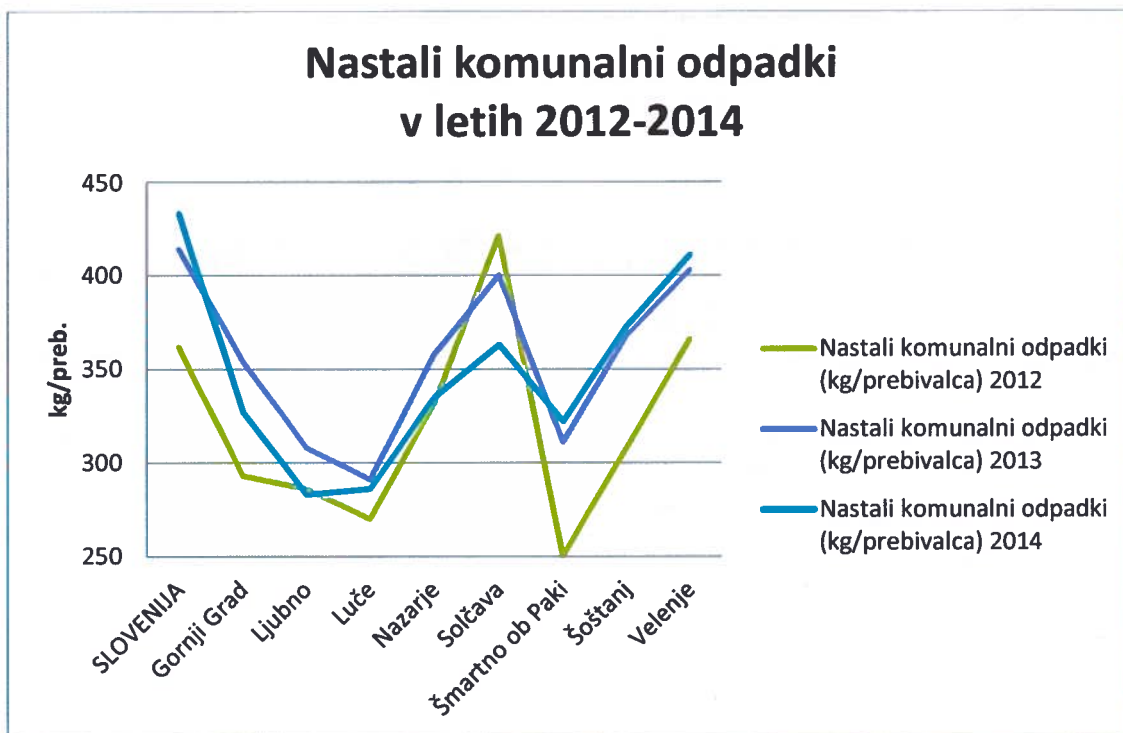
Graf 4: Količina biorazgradljivih odpadov v občini Velenje v letih 2011-2015



Graf 5: Količina biorazgradljivih odpadov v občini Šoštanj v letih 2011-2015

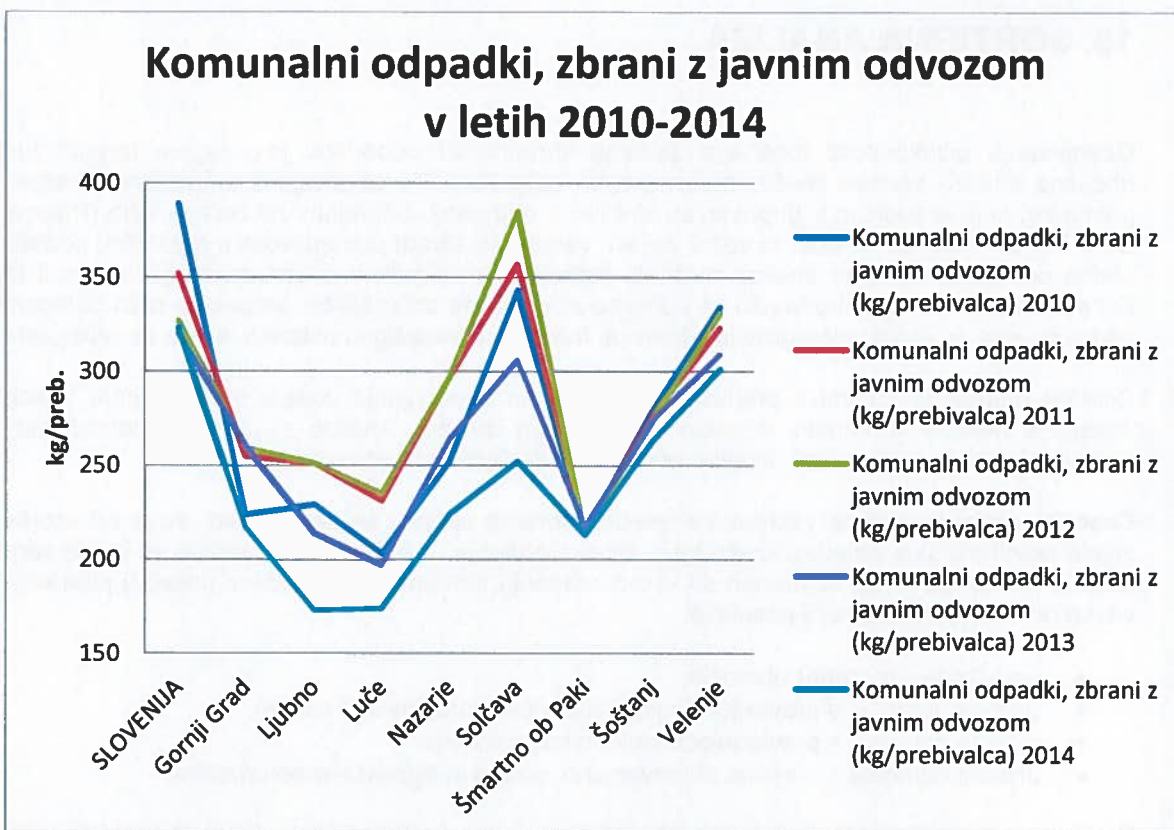


Graf 6: Količina biorazgradljivih odpadkov v občini Velenje v letih 2011-2015

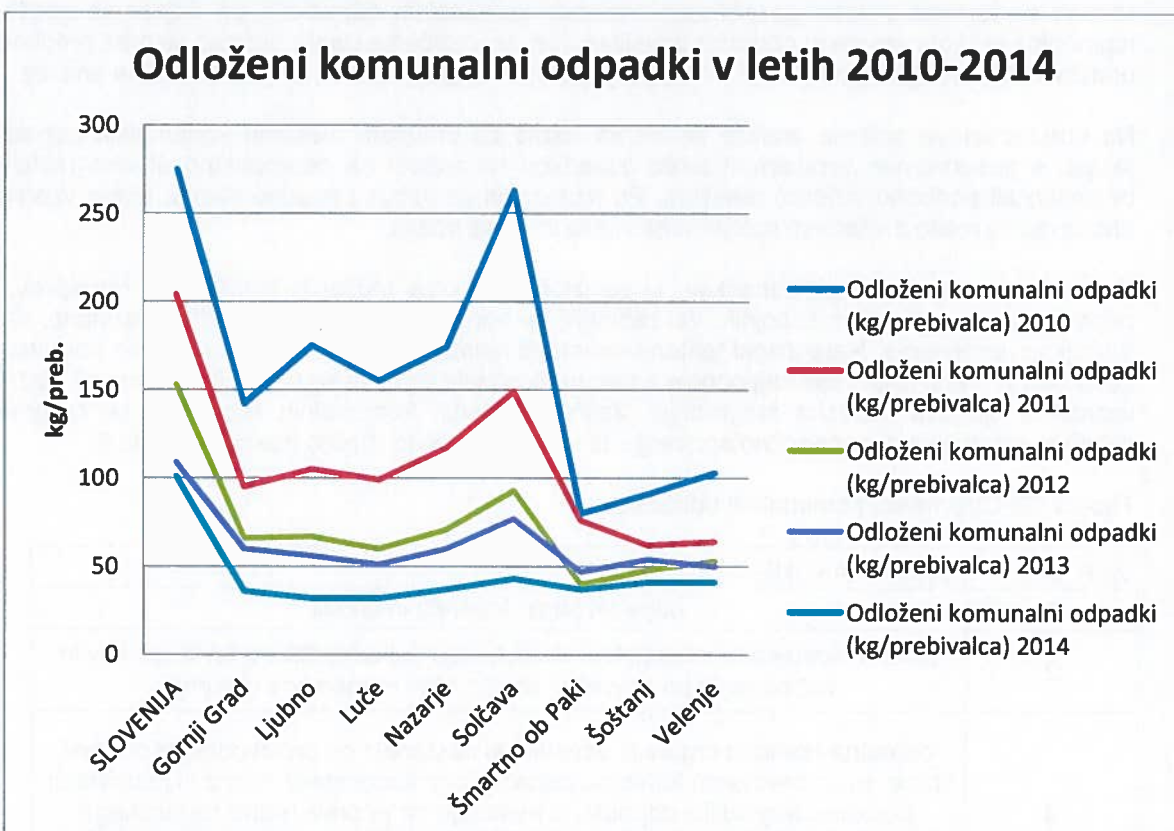


Graf 7: Nastali komunalni odpadki v letih 2012-2014 (podatek SURS)

Vse od leta 2010, ob zaprtju odlagališča nenevarnih komunalnih odpadkov Velenje, smo v občinah Šaleške doline prepolovili število voženj za mešane komunalne odpadke in pričeli voziti mešane komunalne odpadke tedensko v blokovni gradnji in na 14 dni v individualni gradnji. Količine nastalih in odloženih komunalnih odpadkov so pod slovenskim povprečjem.



Graf 8: Komunalni odpadki, zbrani z javnim odvozom v letih 2010-2014 (podatek SURS)



Graf 9: Odloženi komunalni odpadki v letih 2010-2014 (podatek SURS)

15. SORTIRNA ANALIZA

Ocenjevanje učinkovitosti ločenega zbiranja komunalnih odpadkov je mogoče izvajati tudi z občasno analizo sestave mešanih komunalnih odpadkov. To se izvaja s t.i. sortirno analizo, po postopku, ki je predpisan v dopolnitvah Uredbe o odlaganju odpadkov na odlagališčih (Priloga 5), Ur. l. RS, št. 53/2009, ki sicer ni več v veljavi, vendar se zaradi primerljivosti s preteklimi podatki še vedno uporablja. Sortirna analiza mešanih komunalnih odpadkov ni več zavezujoča zaradi tega, ker se mešani komunalni odpadki ne odlagajo direktno na odlagališče, ampak se pred odlaganjem obdelajo, kjer se izloči biorazgradljiva frakcija, frakcija za sosežig in ostanek, ki gre na odlaganje.

Sortirna analiza je zanimiva predvsem z namenom ugotavljanja, katere vrste ločenih frakcij še vsebujejo mešani komunalni odpadki in v kakšnih deležih. Analize so lahko v pomoč tudi pri optimiranju odvoza odpadkov, in sicer pri odločitvah glede frekvence odvozov.

Časovno obdobje zajema vzorcev za izvedbo sortirne analize se določi tako, da je pri vzorčenju zajeto pomladansko, poletno, jesensko in zimsko obdobje. V PUP-Saubermacher se izvaja sortirna analiza enkrat letno. Za ta namen se vzorci mešanih komunalnih odpadkov posebej pripravijo za vsako od naslednjih območij poselitve:

- podeželska (ruralna) območja,
- urbana območja s prevladujočo poselitvijo z enodružinskimi hišami,
- urbana območja s prevladujočo blokovsko poselitvijo,
- urbana območja z mešano stanovanjsko, obrtno in trgovsko rabo prostora.

Za vsako karakteristično poselitveno območje se zajame najmanj en vzorec. Najmanjša velikost vzorca je 250 kg.

Vzorec se zajema z vozili za prevzem mešanih komunalnih odpadkov, pri čemer se upošteva najmanjša velikost vzorca in območje poselitve, kjer se vzorčenje izvaja. Vzorec se brez predhodne obdelave, vmesnega skladiščenja ali drugih postopkov odpelje na kraj izdelave sortirne analize.

Na kraju izdelave sortirne analize se stehta vozilo za prevzem mešanih komunalnih odpadkov skupaj s posameznim vzorcem. Vzorec odpadkov se preloži na nepropustno utrjeno (asfaltno, betonsko ali podobno utrjeno) površino. Po izpraznitvi se vozilo ponovno stehta. Masa vzorca je enaka razliki mase z vzorcem naloženega vozila in mase vozila.

Za vsako od šestih frakcij odpadkov, ki se izloči iz vzorca mešanih komunalnih odpadkov, se pripravi ustrezno označen zabojnik. Vsi zabojniki se opremijo z napisi, iz katerih je razvidno, kateri frakciji so namenjene. Natančnost tehtanja mora biti najmanj ± 1 kg. Vzorec mešanih komunalnih odpadkov je treba analizirati najpozneje v treh urah po tehtanju, da se prepreči sušenje ali vlaženje vzorca in njegova biološka razgradnja. Vzorec mešanih komunalnih odpadkov se razgrne v debelino plasti, ki omogoča ročno sortiranje. Iz vzorca se ročno izločijo frakcije od 1 do 6.

Tabela 26: Opis frakcij komunalnih odpadkov

ZAP. ŠT.	OPIS FRAKCIJE
1	odpadni papir, lepenka in tekstil
2	zelena biomasa in naravni les, ki nastanejo kot odpadki z vrtov in parkov in kot odpadki pri predelavi rastlin, ki ni namenjena prehrani
3	odpadna hrana in organski odpadki, ki nastanejo pri proizvodnji ali pripravi hrane, to so predvsem kuhinjski odpadki iz gospodinjstev, menz in restavracij, biološko razgradljivi odpadki, ki nastajajo pri pripravi hrane rastlinskega izvora, in biološko razgradljivi odpadki, ki nastanejo pri pripravi in predelavi mesa, rib in drugih živil živalskega izvora

4	odpadki pri predelavi in obdelavi lesa in drugih odpadkov iz lesa, lubja in plute
5	plastika in sestavljeni materiali iz plastike
6	steklo, kovine in druge negorljive snovi, kakor so: odpadna EE oprema, baterije in podobno

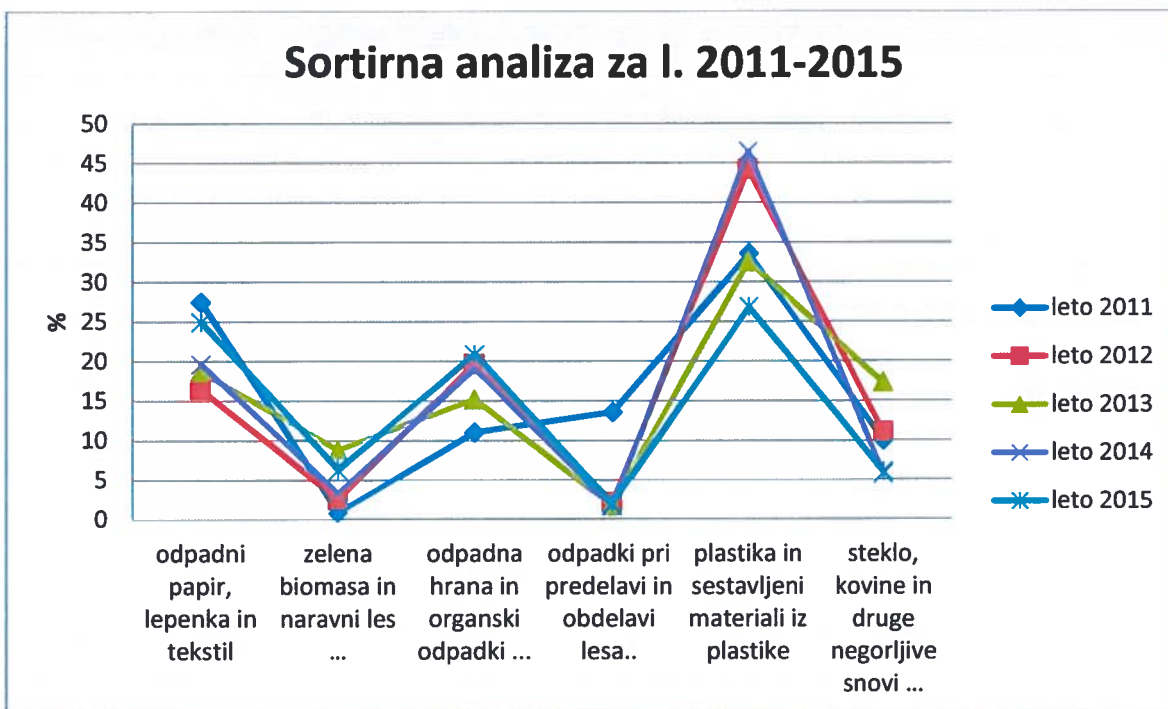
Izločene frakcije mešanih komunalnih odpadkov se zberejo v vnaprej pripravljenih in ustrezno označenih zabojnikih in se stehtajo. Masa posamezne frakcije se izračuna kot razlika med maso z odpadki polnega in praznega zabojnika.

Tabela 27: Rezultati sortirne analize od l.2011 do 2015

FRAKCIJA		2011	2012	2013	2014	2015
		delež (%)	delež (%)	delež (%)	delež (%)	delež (%)
1	odpadni papir, lepenka in tekstil	27,44	16,44	18,65	19,60	24,93
2	zelena biomasa in naravni les ...	0,83	2,53	8,80	3,29	6,29
3	odpadna hrana in organski odpadki ...	11,02	19,64	15,19	19,03	20,85
4	odpadki pri predelavi in obdelavi lesa..	13,58	2,24	1,68	1,62	1,96
5	plastika in sestavljeni materiali iz plastike	33,54	44,19	32,55	46,43	26,82
6	steklo, kovine in druge negorljive snovi ...	9,91	11,04	17,27	5,66	5,98
	ostanek po sortiranju	3,68	3,92	5,86	4,37	13,16
	skupaj presortirano (kg)	1.783	1.556	1.102	850	1030

Rezultati sortirnih analiz so opravljeni v obdobju 2011-2015, iz njih je razvidno, da je v mešanih komunalnih odpadkih še vedno visok delež kuhinjskih odpadkov, plastike, kovin in papirja. Kuhinjski odpadki se v večjem deležu predvidoma pojavljajo tam, ker so se gospodinjstva po Uredbi o ravnanju z biološko razgradljivimi kuhinjskimi odpadki in zelenim vrtnim odpadom, Ur. l. RS, št. 39/2010, lahko odločila za lastno kompostiranje. Po Tehničnem pravilniku so povzročitelji odpadkov v blokovni gradnji dolžni oddajati biorazgradljive odpadke v rjave zabojnike, gospodinjstva v individualni gradnji pa imajo možnost izbire med lastnim kompostiranjem in rjavim zabojnikom oziroma kombinacijo obojega. Ob odločitvi za lastno kompostiranje individualna gospodinjstva podpišejo obrazec, s katerim se zavežejo, da bodo biorazgradljive odpadke kompostirala, vendar je izvedba le-tega pogosto vprašljiva oz. nedosledna.

Skupni utežni delež papirja, plastike in negorljivega (frakcij pod zap. št. 1, 5 in 6) je še vedno med 58 in 73 %, kar je veliko in bi v pretežnem delu sodilo med ločene frakcije komunalnih odpadkov. Deleži posameznih frakcij se po letih spreminjajo, vendar izrazitega pozitivnega trenda ni opaziti.



Graf 10: Delež posameznih frakcij v mešanih komunalnih odpadkih

Odpadki so po nastanku podobni mešanim komunalnim odpadkom iz gospodinjstev, zato jih glede na vir nastanka uvrščamo v skupino 20 03. Ker gre za skupino odpadkov, ki vključuje vse posamezne frakcije komunalnih odpadkov in njim podobnim odpadkov iz industrije, obrti in storitvenih dejavnosti, imajo šifro odpadka 20 03 01- mešani komunalni odpadki in se nahajajo v črnih zabojnikih.

Ocena mešanih komunalnih odpadkov v letih 2010 do 2015 je bila izvedena s sortirnim postopkom. Sortirno analizo mešanih komunalnih odpadkov so fizično izvajali štirje delavci našega podjetja, pod strokovnim vodenjem pooblaščenega osebe za izdelavo ocen odpadkov. Izvedena je bila na lokaciji zbirnega centra Velenje (ob Škalskem jezeru). Za izvedbo sortirnih analiz so bili s smetarskimi vozili zajeti štirje vzorci. Vzorci so bili sestavljeni iz komunalnih odpadkov, ki jih zavržejo v gospodinjstvih občine Velenje, Šoštanja in Šmartnega ob Paki.

V mešanih komunalnih odpadkih je še vedno visok delež kuhinjskih odpadkov in plastike. Kuhinjski odpadki se predvidoma pojavljajo tam, ker so se gospodinjstva po Uredbi o ravnanju z biološko razgradljivimi kuhinjskimi odpadki in zelenim vrtnim odpadkom, Ur.l. RS, št.39/2010, lahko odločila za kompostiranje oz. za rjav zabojnik. Odvoz rjavega zabojnika je plačljiv in zato smatramo, da nekateri povzročitelji za ta del odpadkov uporabljajo črn zabojnik.

Plastika, ki se pojavlja v visokem odstotku je seveda prisotna predvsem kot umazana plastika in zato ni bila oddana v zabojnik za zbiranje embalaže. Seveda je pa tudi nekaj gospodinjstev, ki še vedno ne poznajo dovolj natančno navodil o pravilnem ločevanju odpadkov.

16. ANKETA 2015

V letu 2015 smo objavili anketo glede zadovoljstva občanov z ravnanjem z odpadki na internetnih straneh. O anketi na internetni strani smo obveščali občane na položnicah. Glede na to, da smo do začetku avgusta prejeli 16 izpolnjenih anket, smo se odločili, da enake ankete pošljemo še 100 naključno izbranim gospodinjstvom in sicer 19.8.2015. Do 4.9. smo prejeli 23 izpolnjenih anket (to je 23%). Skupaj smo obdelali 40 anketnih list, od tega je bilo 77,5% občanov v Šaleški dolini in 22,5% pa je občanov v Zgornje Savinjske doline.

Primerjalni rezultati za leti 2014 in 2015:

- v letu 2014 je 94% zelo zadovoljnih oz. zadovoljnih s celotno storitvijo ravnanja z odpadki, letu 2015 97,4%,
- v letu 2014 je bilo 92% zelo zadovoljnih oz. zadovoljnih s storitvijo mešanih komunalnih odpadkov, v letu 2015 95%,
- v letu 2014 je bilo 87% zelo zadovoljnih oz. zadovoljnih s storitvijo odvoza mešane embalaže, v letu 2015 87,5%,

17. ZABOJNIK ZA ODPADNO ELEKTRIČNO IN ELEKTRONSKO OPREMO

Skupaj z družbo Zeos smo v letu 2015 prvi v Sloveniji postavili dva zabojnika za odpadno električno in elektronsko opremo, ki sta postavljena v zbiralnici na Kersnikovi 1 in na Kardeljevi ploščadi 9 in 11, Velenje.

V zabojnik sodijo:

-sesalniki, likalniki, opekači, budilke, tehtnice, sušilniki las, brivski aparate, tablice, prenosni računalniki, kalkulatorji, telefoni, mobilni telefoni, manjši radijski sprejemniki, videokamere, manjši glasbeni instrumenti, električno orodje, igrače, oprema za prosti čas in šport, baterije.

18. ZABOJNIKI ZA TEKSTIL

V aprilu 2014 smo s podjetjem ZOLTAN d.o.o. pričeli z zbiranjem oblačil in tekstila v posebnih za-to namenjenih zabojnikih.

Lokacije rdečih zabojnikov TEKSTILKO:

VELENJE:

1. KARDELJEV TRG 9,11 (v zbiralnici)
2. ZIDANŠKOVA CESTA (ob zbiralnici)
3. KRAIGHERJEVA CESTA (pri Vili Mojca ob zbiralnici)
4. PREŠERNOVA 8 (ob zbiralnici)
5. ŠALEK 82 (ob zbiralnici)
6. GORIŠKA CESTA 39 (ob zbiralnici)

ŠOŠTANJ:

1. AŠKERČEVA CESTA 5G
2. TEKAVČEVA 14
3. TOPOLŠICA (zbiralnica ob bloku Topolšica 85d)

ŠMARTNO OB PAKI:

1. PARKIRIŠČE OB TRGOVINI
2. PAŠKA VAS (zbiralnica ob mostu)
3. GORENJE (AP Gorenje , ob zbiralnici)-dodatni zabojnik, postavljen 3.4.2015

Kaj sodi v zabojnik?

- moška, ženska in otroška oblačil (oblačila za prosti čas, večerna oblačila, poletna oblačila, zimska oblačila, dnevna oblačila, nosečniška oblačila,...),
- hišne tekstilije (rjuhe, odeje, brisače, prti, posteljnina,...),
- spodnje perilo,
- torbice, kape, šali, rokavice,
- pokrivala, pasovi.

Zavržene tekstilne materiale oziroma oblačila se porabijo na naslednje načine:

- 60 % se uporabi za ponovno uporabo, to pomeni, da jih uporabljajo ljudje, ki si novih ne morejo privoščiti.
- 15 % se jih uporabi kot krpe za brisanje,
- 15 % se jih uporabi v tekstilni, papirni in avtomobilski industriji (odlagalne police, predpražniki...),
- 10 % je odpadkov in končajo na odlagališčih oziroma se jih sežge.

19. ODLAGALIŠČE NENEVARNIH ODPADKOV VELENJE

Dne 27.11.2012 PUP-Saubermacher d.o.o. na Ministrstvo za kmetijstvo in okolje Republike Slovenije poslalo dopis o menjavi upravljavca odlagališča in v mesecu decembru 2012 tudi vlogo o zaprtju odlagališča, ki smo jo decembra 2013 in maja 2015 še dopolnili.

V letu 2014 smo na podlagi sklenjene pogodbe z NLZOH Maribor, ki je pooblaščenec za izvajanje monitoringov, le - te izvajali kot zahteva zakon o odlagališčih.

Pogodbe, naročilnice:

1. Z dne 12.11.2012- podpisan Aneks št. 1 h koncesijski pogodbi za izvajanje lokalnih gospodarskih javnih služb in koncesije gradnje, z dne 6.7.2009-izvajanje 1.1.2012 med Občinami in PUP-Saubermacher d.o.o. v vrednosti 107.684,00€;
2. Z dne 16.5.2013- podpisan Aneks št. 2 h koncesijski pogodbi za izvajanje lokalnih gospodarskih javnih služb in koncesije gradnje, z dne 6.7.2009-izvajanje 1.1.2013 med Občinami in PUP-Saubermacher d.o.o. v vrednosti 107.684,00€;
3. Z dne 15.2.2014- podpisan Aneks št. 3 h koncesijski pogodbi za izvajanje lokalnih gospodarskih javnih služb in koncesije gradnje, z dne 6.7.2009-izvajanje 1.1.2014 med Občinami in PUP-Saubermacher d.o.o. v vrednosti 107.684,00€.
4. Z dne 27.11.2014- podpisan Aneks št. 4 h koncesijski pogodbi za izvajanje lokalnih gospodarskih javnih služb in koncesije gradnje, z dne 6.7.2009-izvajanje 1.11.2014 med Občinami in PUP-Saubermacher d.o.o. v vrednosti 26.223,09€.
5. Z dne 22.12.2014- podpisan Aneks št. 5 h koncesijski pogodbi za izvajanje lokalnih gospodarskih javnih služb in koncesije gradnje, z dne 6.7.2009-izvajanje 1.1.2015 med Občinami in PUP-Saubermacher d.o.o. v vrednosti 149.476,00€.
6. Z dne 26.11.2012-podpisana pogodba o odvajanja in čiščenja izcednih voda ter ostalih del po naročilu naročnika (daljinski nadzor nad delovanjem sistema odplinjevanja bakle ter vzdrževanje plamenice), med KPV in PUP-Saubermacher d.o.o..
7. Naročilnica za NLZOH MB za zakonski monitoring za odlagališče za leto 2014 z dne 3.4.2014
8. Naročilnica za NLZOH MB za novelacijo podzemnih voda za odlagališče dne 18.4.2014
9. Naročilnica za NLZOH MB za program površinske vode za odlagališče dne 17.12.2014

10. Naročilnica za NLZOH MB za zakonski monitoring za odlagališče (površinske, izcedne, podzemne, meteorne vode in plini) za leto 2015 z dne 19.12.2014

Zakonske podlage:

Uredba o odlagališčih odpadkov (Uradni list RS, št. 10/14 in 54/15)

19.1. ZAKONSKI MONITORING

Zakonski monitoring po pogodbi opravlja NLZOH MB.

Tabela 28: Pogostost meritev v okviru obratovalnega monitoringa odlagališč odpadkov

Št.	Vrsta meritev	POGOSTOST	
		obdobje odlaganja in zapiranje	obdobje po pridobitvi odločbe o zaprtju
1.	Meteorološki podatki		
1.1.	Količina padavin	dnevno	vse meritve iz tč. 1 se izvajajo mesečno na isti dan v mesecu
1.2.	Temperatura (min., maks., ob 14h po CET)	dnevno	
1.3.	Hitrost in smer vetra	dnevno	
1.4.	Vlaga-izhlapevanje Lizimeter ali računsko metoda in relativna vlaga ob 14h po CET	dnevno	
2.	Meritve emisij snovi v vode in zrak		
2.1.	Količina izcedne vode	mesečno	vsakih 6 mesecev
2.2.	Parametri izcedne vode	četrletno	vsakih 6 mesecev
2.3.	Parametri padavinske odpadne vode	vsakih 12 mesecev	
2.4.	Parametri odpadne vode iz naprav za pranje vozil in druge opreme na območju odlagališča	vsakih šest mesecev	
2.5.	Količinsko stanje površinskih voda	četrletno	vsakih 6 mesecev
2.6.	Splošni fizikalni-kemijski parametri, parametri kemijskega stanja in posebna onesnaževala v površinskih vodah	po potrjenem programu monitoringa površinskih voda	po potrjenem programu monitoringa površinskih voda
2.7.	Emisije plinov	mesečno	na 6 mesecev
3.	Meritve onesnaženosti podzemne vode		
3.1.	Gladina podzemne vode	vsakih 6 mesecev	vsakih 6 mesecev

3.2.	Parametri onesnaženosti podzemne vod	po programu podzemnih voda	po programu podzemnih voda
------	--------------------------------------	----------------------------	----------------------------

Opomba : do odločbe okoljskega inšpektorja o zaprtju odlagališča, se uporablja za izvajanje zakonskega monitoringa prvi stolpec odlaganja in zapiranja

Tabela 29: Dela po poslovniku (pregled odlagališča)

Dela po poslovniku	Frekvenca	Opomba
pregled delovanja plamenice in izpust kondenza	dnevno	po 1.12.2013-avtomatsko
pregled površine na neaktivnem delu odlagališča	mesečno	
pregled sistema za zbiranje in odvajanje izcedne ter zaledne vode	mesečno	
pregled protipožarne opreme in naprav na odlagališču	tedensko	
pregled omrežja za zajem vod iz vplivnih površin (peskolovi, lovilci olja)	tedensko	1 x letno čiščenje
pregled in čiščenje vtočnih objektov	tedensko	
pregled in vzdrževanje sistema za odplinjevanje	tedensko	
pregled in čiščenje meteorološke postaje (merilnik padavin, senzor vlage)	mesečno	
zakonsko predpisan monitoring	v skladu z Uredbo	

19.2. OBRATOVALNI STROŠKI ZA ODLAGALIŠČE V LETU 2015

Tabela 30: Stroški za odlagališče v l.2015

ZA LETO 2015-STROŠKI	VELENJE	ŠOŠTANJ	ŠMOP	SKUPAJ	skupaj z DDV
januar	14.912,96	2.927,36	570,74	18.411,06	22.461,49
februar	4.167,22	818,01	159,49	5.144,72	6.276,56
marec	9.957,33	1.954,59	381,08	12.293,00	14.997,46
april	4.939,04	969,52	189,02	6.097,58	7.439,05
maj	10.181,06	1.998,50	389,65	12.569,21	15.334,44

Letno poročilo o zbiranju in prevozu odpadkov za obdobje 1.1. do 31.12.2015 v Šaleški dolini

junij	3.809,02	747,70	145,78	4.702,49	5.737,04
julij	9.900,46	1.943,42	378,91	12.222,79	14.911,80
avgust	5.574,09	1.094,17	213,33	6.881,59	8.395,54
september	7.715,54	1.514,53	295,29	9.525,36	11.620,94
oktober	3.860,21	757,74	147,74	4.765,69	5.814,14
november	8.860,91	1.739,36	339,12	10.939,39	13.346,06
december	8.479,35	1.664,46	324,52	10.468,33	12.771,36
SKUPAJ STROŠKI 1	92.357,19	18.129,36	3.534,67	114.021,21	139.105,88
TAKSA 1. ZA IZCEDNE VODE 20.4.2015	912,46	179,11	34,92	1.126,49	1.126,49
TAKSA 2. ZA IZCEDNE VODE 20.7.2015	912,46	179,11	34,92	1.126,49	1.126,49
TAKSA 3. ZA IZCEDNE VODE 20.10.2015	912,46	179,11	34,92	1.126,49	1.126,49
TAKSA 4. ZA IZCEDNE VODE 20.1.2016	912,04	179,03	34,91	1.125,97	1.125,97
SKUPAJ TAKSA 2	3.649,42	716,36	139,67	4.505,44	4.505,44
SKUPAJ 1 + 2	96.006,61	18.845,72	3.674,34	118.526,65	143.611,32

20. ODPRTE POSTAVKE DO SIMBIA NA DAN 31.12.2015

Tabela 31: Odprte postavke v € do Simbia na dan 31.12.2015

Skupina	Število dolžnikov	Odprte	Zapadle	Zapadle do 60	Zapadle 60-180	Zapadle 180-3 leta	Zapadle nad 3 leta
804 - Predelave MKO v MBO - Velenje	11548	39.366,75	20.054,15	3.803,80	2.085,89	7.061,00	7.103,46
805 - Odlaganje MKO po obdelavi 35% - Velenje	11548	7.509,92	4.536,50	582,63	319,32	1.559,21	2.075,34
806 - Okoljska dajatev - Velenje	198	466,00	466,00	0,00	0,00	176,48	289,52
808 - Predelava BIOO v CERO Celje - Velenje	8689	10.836,62	7.103,50	1.231,60	721,32	2.752,59	2.397,99
815 - Uporaba javne inf. odlaganje KO-Simbio	11504	5.564,51	1.846,10	736,04	404,23	705,83	0,00
816 - Uporaba javne inf. obdelave KO-Simbio	11504	14.322,42	4.731,91	1.887,46	1.036,33	1.808,12	0,00
818 - Uporaba javne inf. obdelave BIOO-Simbio	8658	10.631,71	4.705,87	1.956,29	1.147,49	1.602,09	0,00
SKUPAJ VELENJE		88.697,93	43.444,03	10.197,82	5.714,58	15.665,32	11.866,31
824 - Predelava MKO v MBO -	2600	14.811,77	9.474,54	1.501,87	976,48	3.679,92	3.316,27

Šoštanj							
825 - Odlaganje MKO po obdelavi 35% - Šoštanj	2600	2.973,63	2.163,92	229,51	148,79	816,37	969,25
826 - Okoljska dajatev - Šoštanj	80	225,63	225,63	0,00	0,00	94,14	131,49
828 - Predelava BIOO v CERO Celje - Šoštanj	1022	3.381,60	2.976,58	280,59	239,24	1.145,75	1.311,00
835 - Uporaba javne inf. odlaganje KO-Simbio	2584	1.879,62	841,95	291,12	189,92	360,91	0,00
836 - Uporaba javne inf. obdelave KO-Simbio	2584	4.811,42	2.155,36	746,02	485,14	924,20	0,00
838 - Uporaba javne inf. obdelave BIOO-Simbio	1012	2.032,68	1.387,54	445,55	379,42	562,57	0,00
SKUPAJ ŠOŠTANJ		30.116,35	19.225,52	3.494,66	2.418,99	7.583,86	5.728,01
844 - Predelava MKO v MBO - ŠOP	1039	5.043,00	2.405,61	487,71	290,96	655,40	971,54
845 - Odlaganje MKO po obdelavi 35 % - ŠOP	1039	938,53	534,99	73,69	44,66	132,62	284,02
846 - Okoljska dajatev - ŠOP	17	45,85	45,85	0,00	0,00	12,08	33,77
848 - Predelava BIOO v CERO Celje - ŠOP	172	318,65	226,44	34,73	18,80	66,55	106,36
855 - Uporaba javne inf. odlaganje KO-Simbio	1035	742,15	232,82	94,31	56,55	81,96	0,00
856 - Uporaba javne inf. obdelave KO-Simbio	1035	1.903,73	596,61	242,40	144,33	209,88	0,00
858 - Uporaba javne inf. obdelave BIOO-Simbio	171	297,47	151,12	55,28	30,13	65,71	0,00
SKUPAJ ŠMARTNO OB PAKI		9.289,38	4.193,44	988,12	585,43	1.224,20	1.395,69
SKUPAJ ŠALEŠKA 2015		128.103,66	66.862,99	14.680,60	8.719,00	24.473,38	18.990,01
SKUPAJ ŠALEŠKA 2014		130.118,34	71.680,43	15.644,38	10.407,19	32.508,86	13.120,00

Problematika storitev plačila za predelavo, odlaganje, kompostiranje in okoljsko dajatev podjetju Simbio d.o.o., ki ima koncesijo za omenjene storitve je zelo pereča. Občani in podjetja, ki morajo biti vključeni v javno gospodarsko službo odvoza odpadkov in embalažo, našemu podjetju ne plačujejo redno, zato tudi naše podjetje ostaja dolžnik Simbiu. Vse storitve predelave, odlaganja, kompostiranja, ki ga za občane in podjetja opravlja Simbio, nosi naše podjetje, ki izdaja skupno položnico oz. račun za gospodinjstva in podjetja.

V februarju 2015 smo na Simbio d.o.o. poslali dopis in znesek neizterjanega dolga do 31.12.2015 ki ga je Simbio knjižil v svoje letne bilance.

21. INFRASTRUKTURA

V letu 2015 smo 5371 € namenili bivalnim kontejnerjem in sicer za izolacijo, prekrivanje strehe in elektroinstalacije. Za prevoz odpadkov smo nabavili 10m³ kontejner v vrednosti 1.080 € in kontejner z grajferjem v vrednosti 46.523 €. Za vgradnjo novega strežnika smo namenili 2.710 €. V zbirnem centru Velenje 1 smo vgradili nov oljni lovilec, večje kapacitete, v vrednosti 8.233 €. Ob tem smo posodobili tehtalni program na tehtnici v vrednosti 4.140 €. Za ureditev ceste na odlagališču smo namenili 2.565 €, za planiranje zemljine 5.905 €.

Poudarek je bil na rednem vzdrževanju tehnološke opreme in voznega parka. Redno smo skrbeli za čiščenje in menjavo poškodovanih zabojujnikov.

22. IZKAZ POSLOVNEGA IZIDA

Tabela 32:Izkaz poslovnega izida stanja 01.01.-31.12.2015

		Velenje	Šoštanj	Šmartno
110	A. ČISTI PRIHODKI OD PRODAJE	1.288.105	314.387	122.556
111	I. Čisti prihodki od prodaje proizv. in storitev na trgu	1.288.105	314.387	122.556
112	1. Čisti prihodki od prod. na dom. trgu razen najemnin	1.252.793	307.121	120.787
113	2. Čisti prihodki od najemnin	0	0	0
114	3. Čisti prihodki od prodaje blaga in materiala	35.313	7.266	1.768
115	II. Čisti prihodki od prodaje na trgu EU	0	0	0
116	1. Čisti prihodki od prodaje proizvodov in storitev	0	0	0
117	2. Čisti prihodki od prodaje blaga in materiala	0	0	0
118	III. Čisti prihodki od prodaje na trgu izven EU	0	0	0
119	1. Čisti prihodki od prodaje proizvodov in storitev	0	0	0
120	2. Čisti prihodki od prodaje blaga in materiala	0	0	0
121	B. POVEČANE VREDNOSTI ZALOG PROIZVODOV IN NEDOKONČANE PROIZVODNJE	0	0	0
122	C. ZMANJŠANJE VREDNOSTI ZALOG PROIZVODNJE IN NEDOKONČANE PROIZVODNJE	0	0	0
123	Č. USREDSTVENI IN LASTNI PROIZVODI IN LASTNE STORITVE	0	0	0
124	D. SUBVENCije, DOTACIJE, REGRESI, KOMPENZACIJE IN DRUGI PRIH.	0	0	0
125	E. DRUGI POSLOVNI PRIHODKI	248	0	0
126	F. KOSMATI DONOS OD POSLOVANJE	1.288.354	314.387	122.556
127	G. POSLOVNI ODHODKI	1.243.967	298.917	114.181
128	I. Stroški blaga, materiala in storitev	484.586	107.581	45.289
129	1. Nabavna vrednost porabljenega blaga in materiala	0	0	0
130	2. Stroški porabljenega materiala	161.021	36.735	13.524
131	a) Stroški materiala	0	0	0
132	b) Stroški energije	94.418	21.491	7.985
133	c) Drugi stroški materiala	66.603	15.244	5.539
134	3. Stroški storitev	323.566	70.846	31.765

135	a) transportne storitve	22.194	5.021	1.985
136	b) najemnine	68.113	13.700	9.950
137	c) povračila stroškov zaposlencem v zvezi z delom	3.603	1.197	526
138	d) Drugi stroški storitev	229.655	50.928	19.304
139	II. Stroški dela	615.665	145.920	54.144
140	1. Stroški plač	443.802	106.134	39.556
141	2. Stroški pokojninskih zavarovanj	32.616	7.787	2.901
142	3. Stroški drugih socialnih zavarovanj	39.185	9.374	3.494
143	4. Drugi stroški dela	100.063	22.625	8.193
144	III. Odpisi vrednosti	140.741	44.751	14.473
145	1. Amortizacija	136.553	33.148	13.107
146	2. Prevrednotovalni posl. odh. pri neop.dolg.sr. in opr.os	10	4	2
147	3. Prevrednostovalni posl. odhodki pri obratnih sredstvih	4.178	11.599	1.365
148	IV. Drugi poslovni odhodki	2.975	665	276
149	1. Rezervacije	0	0	0
150	2. Drugi stroški	2.975	665	276
151	H. DOBIČEK IZ POSLOVANJA	44.387	15.470	8.375
152	I. IZGUBA IZ POSLOVANJA	0	0	0
153	J. FINANČNI PRIHODKI	7.209	1.549	652
155	I. Finančni prihodki iz deležev	0	0	0
156	1. Finančni prihodki iz deležev v skupini	0	0	0
157	2. Finančni prihodki iz deležev v pridruženih podjetjih	0	0	0
158	3. Finančni prihodki iz deležev v drugih družbah	0	0	0
159	4. Finančni prihodki iz drugih naložb	0	0	0
160	II. Finančni prihodki izdanih posojil	251	54	23
161	1. Finančni prihodki iz posojil, danih družbam v skupini	251	54	23
162	2. Finančni prihodki iz posojil, danih drugim	0	0	0
163	III. Finančni prihodki iz poslovnih terjatev	6.958	1.495	630
164	1. Finančni prihodki iz poslovnih terjatev do družb v skupini	0	0	0

Letno poročilo o zbiranju in prevozu odpadkov za obdobje 1.1. do 31.12.2015 v Šaleški dolini

165	2 Finančni prihodki iz poslovnih terjatev do drugih	6.958	1.495	630
166	K. FINANČNI ODHODKI	19.288	4.164	1.718
168	I. Finančni odhodki iz finančnih oslabitve in odpisov finančnih naložb	0	0	0
169	II. Finančni odhodki iz finančnih obveznosti	16.980	3.668	1.510
170	1. Finančni odhodki iz posojil, prejetih od družb v skupini	0	0	0
171	2. Finančni odhodki iz posojil, prejetih od bank	14.218	3.064	1.288
172	3. Finančni odhodki iz izdanih obveznic	0	0	0
173	4. Finančni odhodki iz drugih finančnih obveznost	2.761	603	222
174	III. Finančni odhodki iz poslovnih obveznosti	2.308	496	208
175	1. Finančni odhodki iz poslovnih obveznosti do družb v skupini	0	0	0
176	2. Finančni odhodki iz obveznosti do dobaviteljev in meničnih obveznosti	2.308	496	208
177	3. Finančni odhodki iz drugih poslovnih obveznosti	0	0	0
178	L. DRUGI PRIHODKI	3.100	667	280
179	I. Subvencije, dotacije in podobni prihodki	412	89	37
180	II. Drugi finančni in ostali prihodki	2.688	578	242
181	M. DRUGI ODHODKI	25.138	4.934	962
182	N. CELOTNI DOBIČEK	10.270	8.588	6.626

23. ZAKLJUČEK

Odpadki ali surovine postajajo dobra poslovna priložnost, iskan energetski vir, skrbno in gospodarno ravnanje z njimi pa odraz napredne, sodobne, odgovorne družbe. Tega se v PUP-Saubermacher dobro zavedamo, zato vsako leto temu namenimo večjo pozornost. Brošura, internetna stran, sodelovanje pri osveščanju učencev pri projektu »Odpadek naj ne bo odpadek«, izobraževanje in nudenje praktičnega usposabljanja dijakov in študentov, odvoz ločenih frakcij in ostalih odpadkov iz prireditev... To so najbolj odmevne akcije na lokalnem področju. Pomembna je tudi izmenjava izkušenj z ostalimi podjetji na podobnem področju v Sloveniji.

Odpadke, ki jih je potrebno obdelati in odložiti ter odpadke primerne za kompostiranje že od leta 2010 vozimo na regijski center v Celje. Seveda je ob tem pomembno dejstvo, da zberemo že več kot 50% tistih odpadkov, ki jih lahko predelamo.

Sodelujemo pri delovanju Centra ponovne uporabe v Velenju. Tako smo prednostno upoštevali direktivo o odpadkih, ki določa 5-stopenjsko hierarhijo ravnanja z odpadki :

1. preprečevanje nastajanja odpadkov,
2. priprava odpadkov za ponovno uporabo,
3. recikliranje,
4. druga predelava (npr. energetska predelava),
5. odstranjevanje.

Minimalni standardi in normativi za ravnanje z odpadki iz gospodinjstev so predpisani z Uredbo o odpadkih. Med osnovnimi cilji uredbe sta povečanje deleža tistih komunalnih odpadkov, ki jih ponovno uporabimo ali predelamo. Uredbe, direktive ter drugi dokumenti in predpisi so seveda lahko dobra in koristna spodbuda.

Ob tem je seveda pomembno, da zbiranje odpadkov postane in ostane ustaljen način ravnanja z odpadki oziroma odnosa do okolja, v katerem živimo in delamo.

V Velenju, 31.3.2016

Pripravili:
Avberšek Katja l.r.
Centrih Ocepek Alenka l.r.
Hriberšek Marcel l.r.
Povše Jože l.r.



Direktor:
Herodež Janez l.r.

A handwritten signature in blue ink, appearing to be 'J. Herodež', written over a faint grid background.